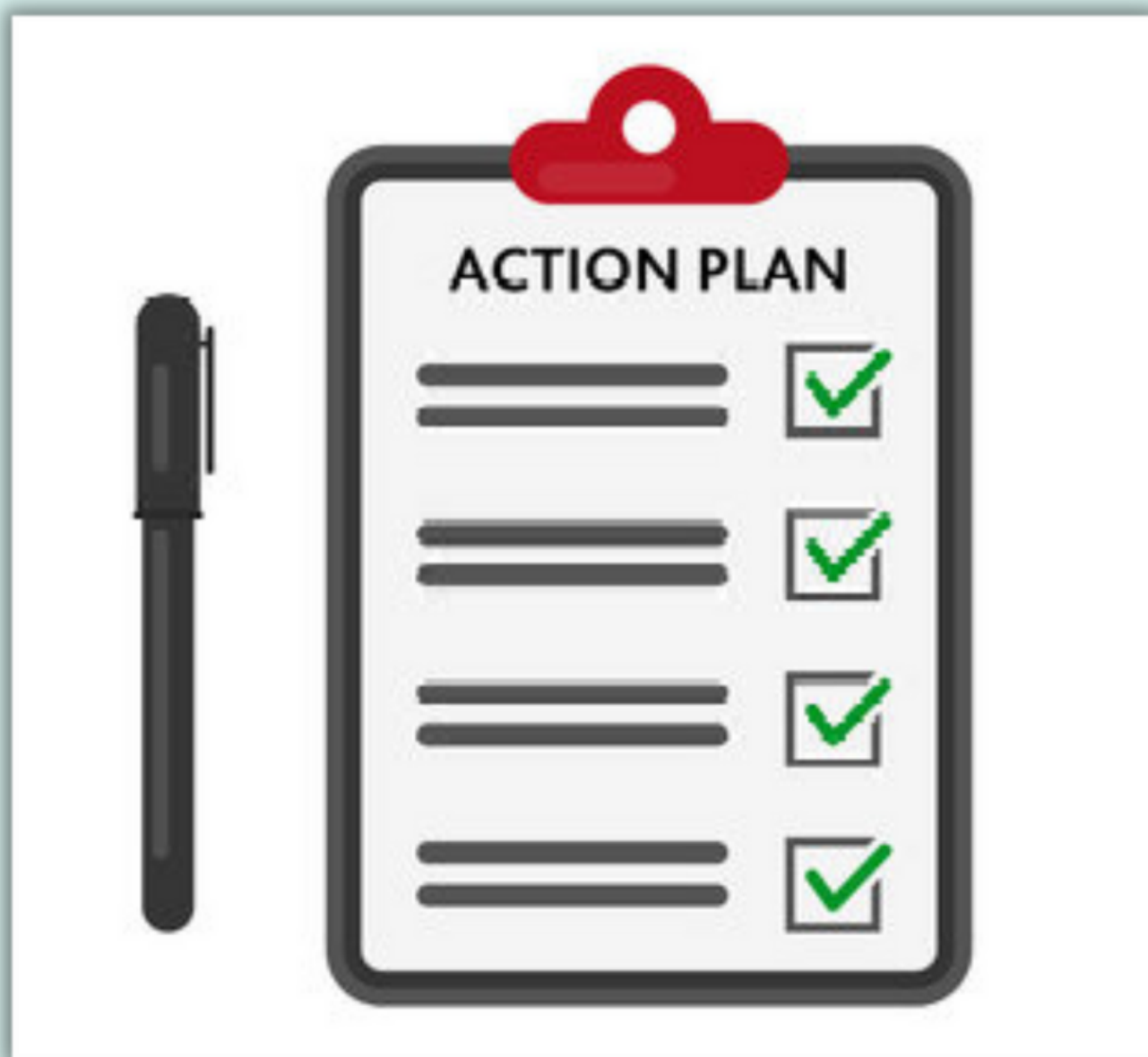


# แผนปฏิบัติการ ประจำปีงบประมาณ พ.ศ. 2566



## คำนำ

การจัดทำแผนปฏิบัติราชการประจำปีงบประมาณ พ.ศ. 2566 ฉบับนี้จัดทำขึ้นภายใต้แผนยุทธศาสตร์มหาวิทยาลัยราชภัฏสกลนคร ระยะ 4 ปี (พ.ศ. 2566 – 2570) แผนปฏิบัติราชการของมหาวิทยาลัยราชภัฏสกลนคร ประจำปีงบประมาณ พ.ศ. 2566 ที่มีความสอดคล้องกับกรอบแผนยุทธศาสตร์มหาวิทยาลัยราชภัฏ ระยะ 20 ปี และแผนพัฒนาสถาบันภาษา ศิลปะและวัฒนธรรม ระยะ 4 ปี (พ.ศ. 2565-2569) ฉบับปรับปรุง พ.ศ. 2566 การจัดทำแผนปฏิบัติราชการประจำปีงบประมาณ พ.ศ. 2566 ได้นำตัวชี้วัดการประเมินผลการปฏิบัติราชการที่มหาวิทยาลัยกำหนดขึ้นเพื่อประเมินประสิทธิภาพและประสิทธิผลการปฏิบัติราชการ ของสถาบันภาษา ศิลปะและวัฒนธรรม

สถาบันภาษา ศิลปะและวัฒนธรรม มหาวิทยาลัยราชภัฏสกลนครหวังเป็นอย่างยิ่งว่าแผนปฏิบัติราชการประจำปีงบประมาณพ.ศ. 2566 ฉบับนี้จะเป็นเครื่องมือและกลไกสำคัญในการบริหารงานโครงการ/กิจกรรม การบูรณาการและแปลงแผนสู่การปฏิบัติที่ชัดเจนและผลักดันให้การปฏิบัติงานในภารกิจต่าง ๆ เกิดผลสัมฤทธิ์บรรลุเป้าประสงค์ และวิสัยทัศน์นำไปสู่คุณภาพและมาตรฐานในการจัดการศึกษาได้อย่างเป็นรูปธรรมที่ชัดเจนเป็นที่ยอมรับในสังคมต่อไป

คณะกรรมการจัดทำแผนปฏิบัติราชการ

กันยายน 2565

## สารบัญ

	หน้า
คำนำ	
สารบัญ	
ส่วนที่ 1 บทนำ	1
1.1 ความเป็นมาของสถาบันภาษา ศิลปะและวัฒนธรรม	1
1.2 โครงสร้างการบริหารหน่วยงานสถาบันภาษา ศิลปะและวัฒนธรรม	3
1.3 การทบทวนและนำผลการดำเนินงานปีที่ผ่านมา มาประกอบการจัดทำแผนปฏิบัติ ราชการในปีงบประมาณ พ.ศ. 2566	7
1.4 กระบวนการจัดทำแผนปฏิบัติราชการ ประจำปีงบประมาณ 2566	7
ส่วนที่ 2 แผนปฏิบัติราชการ ประจำปีงบประมาณ พ.ศ. 2566	9
2.1 ปรัชญา วิสัยทัศน์ ค่านิยมหลัก อัตลักษณ์ เอกลักษณ์	9
2.2 พันธกิจ	9
2.3 ประเด็นยุทธศาสตร์ เป้าประสงค์เชิงยุทธศาสตร์ กลยุทธ์	9
2.4 แผนที่ยุทธศาสตร์ (Strategy Map)	11
2.5 ประเด็นยุทธศาสตร์ เป้าประสงค์เชิงยุทธศาสตร์ กลยุทธ์ตัวชี้วัดและค่าเป้าหมาย	12
2.6 โครงการ/กิจกรรมในแผนปฏิบัติราชการ ประจำปีงบประมาณ พ.ศ. 2566	16
ส่วนที่ 3 การนำไปสู่การปฏิบัติและการติดตามประเมินผล	21
3.1 การนำไปสู่การปฏิบัติ	21
3.2 การติดตามประเมินผล	21
3.3 ขั้นตอนการนำแผนปฏิบัติราชการไปสู่การปฏิบัติ	23
ภาคผนวก	24
ก. ความสอดคล้องและเชื่อมโยงยุทธศาสตร์ระหว่างประเด็นยุทธศาสตร์ มหาวิทยาลัยราชภัฏสกลนครและสถาบันภาษา ศิลปะและวัฒนธรรม	
ข. ผลการวิเคราะห์สภาพแวดล้อมสถาบันภาษา ศิลปะและวัฒนธรรม	
ค. คำสั่งคณะกรรมการจัดทำแผนปฏิบัติราชการประจำปีงบประมาณ พ.ศ. 2566	
ง. โครงการตามแผนปฏิบัติราชการ ประจำปีงบประมาณ พ.ศ. 2566	

# ส่วนที่ 1

## บทนำ

### 1.1 ความเป็นมาของสถาบันภาษา ศิลปะและวัฒนธรรม

พ.ศ. 2507 กระทรวงศึกษาธิการ ได้ประกาศจัดตั้งโรงเรียนฝึกหัดครูสกลนคร เมื่อวันที่ 17 กรกฎาคม พ.ศ. 2507

พ.ศ. 2513 ยกฐานะจากโรงเรียนฝึกหัดครูสกลนคร เป็น “วิทยาลัยครู” เมื่อวันที่ 16 มกราคม พ.ศ. 2513 วิทยาลัยครูสกลนคร ได้มีประกาศจัดตั้งหน่วยวิเคราะห์ทางด้านวัฒนธรรมขึ้น

พ.ศ. 2518 มีประกาศพระราชบัญญัติครู ซึ่งได้กำหนดบทบาทภาระหน้าที่ของวิทยาลัยครูไว้ 5 ข้อด้วยกัน ข้อหนึ่งในจำนวน 5 ข้อนี้ ได้กำหนดให้วิทยาลัยครูปฏิบัติหน้าที่ “ส่งเสริมและเผยแพร่ทางวัฒนธรรมอันดีงามของชาติ” และได้จัดงาน “มูนมั่งอีสาน” ขึ้นเป็นครั้งแรก

พ.ศ. 2520 – 2522 วิทยาลัยครูสกลนคร ในฐานะเป็นหน่วยวิเคราะห์ด้านวัฒนธรรม ได้รับเงินอุดหนุนการดำเนินงานจากกองวัฒนธรรม กรมการศาสนา กระทรวงศึกษาธิการ โดยมีหน้าที่มุ่งเน้นการอนุรักษ์ ส่งเสริม และเผยแพร่วัฒนธรรม

พ.ศ. 2523 สำนักงานคณะกรรมการวัฒนธรรมแห่งชาติ มีนโยบายให้จัดตั้งศูนย์วัฒนธรรมจังหวัดขึ้นในโรงเรียนมัธยมศึกษาประจำจังหวัด ดังนั้น วิทยาลัยครูสกลนคร จึงมีภาระหน้าที่ในฐานะเป็น “ศูนย์วัฒนธรรมจังหวัดสกลนคร”

พ.ศ. 2524 ได้เปลี่ยนชื่อจากศูนย์วัฒนธรรมจังหวัดเป็น “ศูนย์ศิลปวัฒนธรรม”

พ.ศ. 2542 สถาบันราชภัฏสกลนคร ได้เปลี่ยนโครงสร้างการบริหารงานของสถาบันอีกครั้งหนึ่งเพื่อให้เป็นไปตามพระราชบัญญัติสถาบันราชภัฏ พ.ศ. 2538 ในการนี้ได้เปลี่ยนจากคำว่า “ศูนย์” เป็นคำว่า “สำนัก” ซึ่งมีอยู่ด้วยกัน 5 สำนัก คือ สำนักกิจการนักศึกษา สำนักวางแผนและพัฒนา สำนักวิจัยและบริการวิชาการ สำนักส่งเสริมวิชาการ และสำนักศิลปวัฒนธรรม

พ.ศ. 2547 สถาบันราชภัฏทั่วประเทศได้รับการยกฐานะเป็น มหาวิทยาลัยราชภัฏ ทั้งนี้ตามพระราชบัญญัติมหาวิทยาลัยราชภัฏ พ.ศ. 2547 และได้เปลี่ยนโครงสร้างการบริหารมหาวิทยาลัยใหม่อีกครั้ง โดยแบ่งส่วนราชการออกเป็น 11 ส่วนราชการ ประกอบด้วย คณะ 6 คณะ และสำนัก สถาบัน 5 สำนัก สถาบัน ซึ่งสถาบันภาษา ศิลปะและวัฒนธรรม เป็นส่วนราชการหนึ่งในจำนวน 11 ส่วนราชการดังกล่าว และมีงานที่รับผิดชอบ 4 งาน ดังนี้ งานบริหารทั่วไป งานวิชาการและวิจัย งานอนุรักษ์ส่งเสริมเผยแพร่ศาสนา ศิลปะและวัฒนธรรม และงานศึกษาฝึกอบรมทางภาษาและวิเทศสัมพันธ์

### สถานที่ตั้ง

สถานที่ตั้ง สถาบันภาษา ศิลปะและวัฒนธรรม มหาวิทยาลัยราชภัฏสกลนคร อาคาร 1 เลขที่ 680 ถนนนิตโย ตำบลธาตุเชิงชุม อำเภอเมือง จังหวัดสกลนคร รหัสไปรษณีย์ 47000 โทรศัพท์/โทรสาร 0 4274 4009 ได้แยกหน่วยงานภายในการบริหารงาน ดังนี้

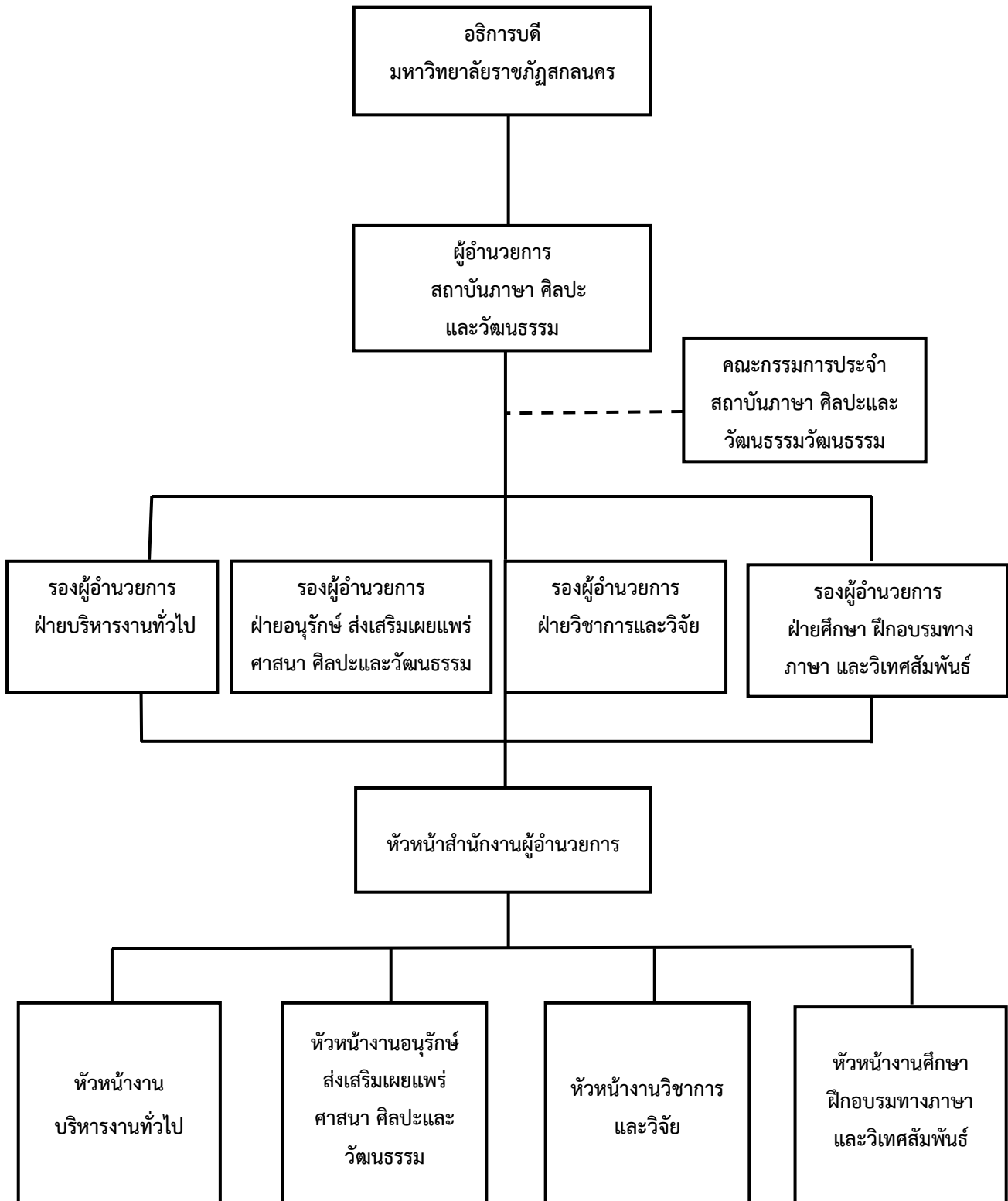
อาคาร 1 สำนักงานผู้อำนวยการ สำนักงานงานบริหารทั่วไป งานอนุรักษ์ส่งเสริมเผยแพร่ศาสนา ศิลปะและวัฒนธรรม สำนักงานงานวิชาการและวิจัย ห้องศูนย์สกลนครศึกษา และพิพิธภัณฑ์เมืองสกลนคร

อาคาร 11 (ชั้น 3) สำนักงานงานศึกษา ฝึกอบรมทางภาษาและวิเทศสัมพันธ์ ศูนย์เวียดนามศึกษา ศูนย์ลาวศึกษา ศูนย์จีนศึกษา และศูนย์กัมพูชาศึกษา

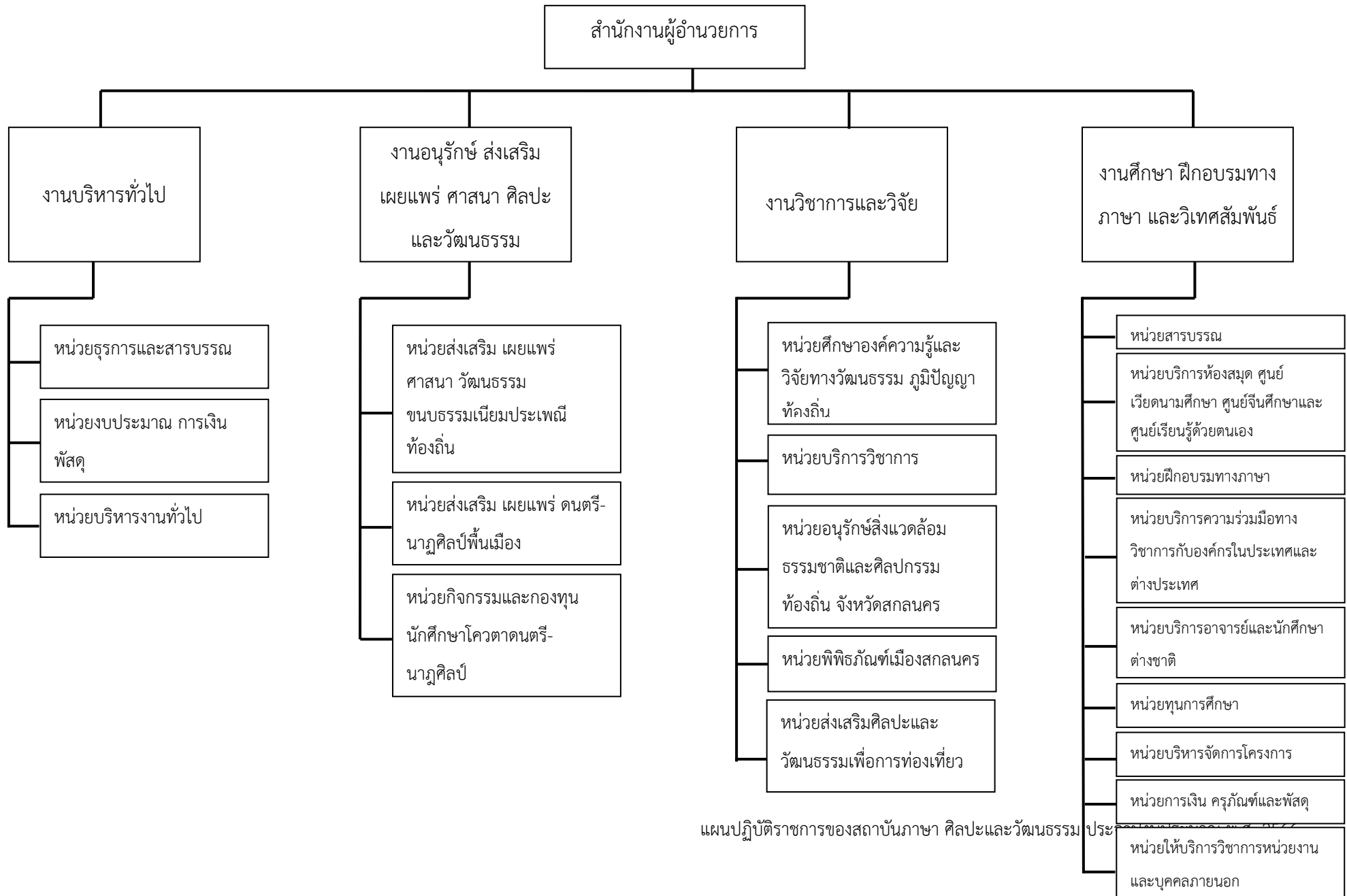
อาคาร 11 (ชั้น 4) ประกอบด้วย สำนักงานงานศึกษา ฝึกอบรมทางภาษาและวิเทศสัมพันธ์

อาคาร 20 (ชั้น 2) ประกอบด้วย ห้องหน่วยส่งเสริม เผยแพร่ดนตรีและนาฏศิลป์พื้นเมือง ห้องปฏิบัติการทางภาษา และห้องสมุดอาเซียน

## โครงสร้างผู้บริหารสถาบันภาษา ศิลปะและวัฒนธรรม

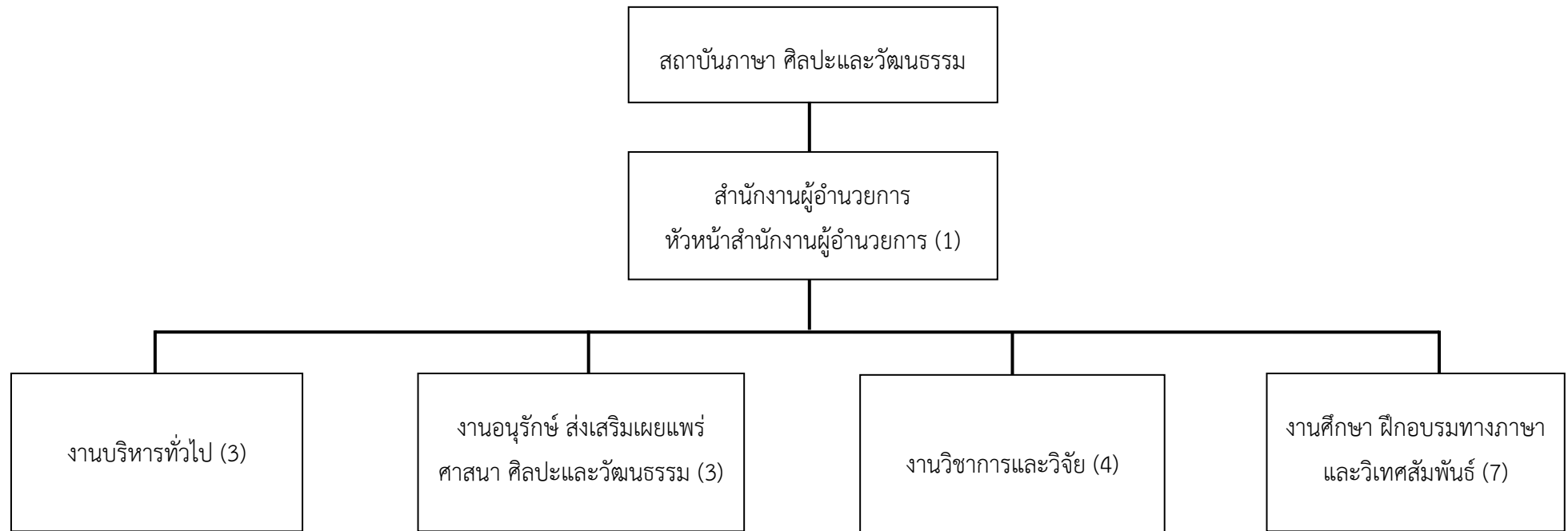


# โครงสร้างการแบ่งส่วนงาน สถาบันภาษา ศิลปะและวัฒนธรรม



แผนปฏิบัติราชการของสถาบันภาษา ศิลปะและวัฒนธรรม ประจำปีงบประมาณ พ.ศ. ๒๕๖๕

## โครงสร้างอัตรากำลัง สถาบันภาษา ศิลปะและวัฒนธรรม



- เจ้าหน้าที่บริหารงานทั่วไปปฏิบัติการ (3)
- คนงาน (1)

- นักวิชาการศึกษาปฏิบัติการ (3)
- เจ้าหน้าที่บริหารงานทั่วไปปฏิบัติการ (1)

- นักวิชาการศึกษาปฏิบัติการ (3)
- นักวิชาการวัฒนธรรม (1)

- นักวิเทศสัมพันธ์ปฏิบัติการ (2)
- นักวิชาการศึกษาปฏิบัติการ (4)
- คนงาน (1)



## 1.2 โครงสร้างการบริหารหน่วยงาน



### 1.3 การทบทวนและนำผลการดำเนินงานปีที่ผ่านมา

แผนปฏิบัติการของสถาบันภาษา ศิลปะและวัฒนธรรม มหาวิทยาลัยราชภัฏสกลนคร ประจำปีงบประมาณ พ.ศ. 2566 ฉบับนี้จัดทำขึ้นตามพระราชกฤษฎีกาว่าด้วยหลักเกณฑ์และวิธีการบริหารกิจการบ้านเมืองที่ดี (ฉบับที่ 2) พ.ศ. 2562 วันที่ 30 เมษายน 2562 ซึ่งในปีงบประมาณ พ.ศ. 2565 ที่ผ่านมา สถาบันภาษา ศิลปะและวัฒนธรรมได้ดำเนินงานตามแผนปฏิบัติการ ประจำปีงบประมาณ พ.ศ. 2565 ให้เป็นไปตามที่ มหาวิทยาลัยราชภัฏสกลนครผลักดันให้คณะ สำนัก สถาบัน จัดทำแผนปฏิบัติการประจำปีที่มีความสอดคล้อง และเชื่อมโยงกับ 4 ประเด็นยุทธศาสตร์ของมหาวิทยาลัย ผลการดำเนินงานเป็นไปตามเป้าประสงค์ สามารถผลักดันให้ตัวชี้วัดต่างๆ บรรลุเป้าหมายรวมของมหาวิทยาลัยได้สำเร็จ ซึ่งในปีงบประมาณ พ.ศ. 2566 สถาบัน ภาษา ศิลปะและวัฒนธรรม ได้ดำเนินการจัดทำแผนปฏิบัติการของส่วนราชการให้สอดคล้องกับยุทธศาสตร์ชาติ แผนการปฏิรูปประเทศ และแผนพัฒนาเศรษฐกิจและสังคมแห่งชาติ เพื่อให้การดำเนินงานของมหาวิทยาลัย บรรลุผลตามเป้าหมาย และการบริหารงบประมาณเป็นไปอย่างมีประสิทธิภาพรวมทั้งมีการติดตาม ประเมินผล และรายงานผลการปฏิบัติการตามนโยบายได้อย่างถูกต้องรวดเร็ว มหาวิทยาลัยราชภัฏสกลนคร จัดทำแผนปฏิบัติการของมหาวิทยาลัยราชภัฏสกลนคร ประจำปีงบประมาณ พ.ศ. 2566 โดยได้วิเคราะห์ ถึงความสอดคล้องกับยุทธศาสตร์ชาติ 20 ปี แผนแม่บทภายใต้ยุทธศาสตร์ชาติ แผนพัฒนาเศรษฐกิจและสังคม แห่งชาติ ฉบับที่ 12 แผนปฏิรูปประเทศ แผนยุทธศาสตร์มหาวิทยาลัยราชภัฏเพื่อการพัฒนาท้องถิ่น ระยะ 20 ปี (พ.ศ. 2560 - 2579) และแผนพัฒนาจังหวัดสกลนคร และแผนอื่นๆที่เกี่ยวข้อง เพื่อใช้เป็นแนวทางในการดำเนินงานของ มหาวิทยาลัย และคณะ/หน่วยงานภายใน ให้เป็นไปในทิศทางเดียวกันส่งผลต่อการบรรลุเป้าหมายการพัฒนาที่ กำหนดไว้และตอบสนองการพัฒนาประเทศตามยุทธศาสตร์ชาติที่มุ่งสู่ความมั่นคง มั่งคั่ง ยั่งยืน

### 1.4 กระบวนการจัดทำแผนปฏิบัติการ ประจำปีงบประมาณพ.ศ. 2566

กระบวนการจัดทำแผนปฏิบัติการประจำปีงบประมาณ พ.ศ. 2566 มีขั้นตอนดังนี้

1) จัดการประชุมเพื่อรับฟังความคิดเห็นจากผู้บริหารระดับสถาบัน บุคลากรสายสนับสนุน ร่วมกันวิเคราะห์สภาพแวดล้อมที่มีผลต่อการดำเนินโครงการตามแผนปฏิบัติการประจำปีของสถาบันภาษา ศิลปะและวัฒนธรรม

2) หาความเชื่อมโยง ความสอดคล้องของแผนปฏิบัติการของมหาวิทยาลัยราชภัฏสกลนคร ประจำปีงบประมาณ พ.ศ. 2566 และแผนปฏิบัติการของสถาบันภาษา ศิลปะและวัฒนธรรม ประจำปี งบประมาณ พ.ศ. 2566

3) จัดทำแผนปฏิบัติการประจำปีงบประมาณ พ.ศ. 2566 ที่สอดคล้องกับแผนยุทธศาสตร์การ พัฒนาสถาบันภาษา ศิลปะและวัฒนธรรม ระยะ 5 ปี ( 2565 – 2569) ฉบับปรับปรุงปี พ.ศ. 2566 แผน ยุทธศาสตร์การพัฒนามหาวิทยาลัยราชภัฏสกลนคร ระยะ 4 ปี ( 2565 – 2569) และแผนปฏิบัติการของ มหาวิทยาลัยราชภัฏสกลนคร ประจำปีงบประมาณ พ.ศ. 2566

4) พิจารณาร่างแผนปฏิบัติการของสถาบันภาษา ศิลปะและวัฒนธรรม ประจำปี งบประมาณ พ.ศ. 2566

5) ถ่ายทอดและนำไปสู่การปฏิบัติที่ชัดเจนอย่างเป็นรูปธรรม

6) การทบทวนและปรับปรุงแผนให้สอดคล้องกับแนวทางการพัฒนามหาวิทยาลัยเพื่อให้เกิดประสิทธิภาพ และลดปัญหาอุปสรรคต่างๆ ที่อาจจะเกิดขึ้น

## ส่วนที่ 2

### แผนปฏิบัติการประจำปีงบประมาณ พ.ศ. 2566

#### สถาบันภาษา ศิลปะและวัฒนธรรม

##### 2.1 ปรัชญา วิสัยทัศน์ ค่านิยมหลัก อัตลักษณ์ เอกลักษณ์

###### ปรัชญา

รากเหง้าพหุวัฒนธรรม นำการพัฒนาท้องถิ่นสู่ระดับสากล

###### วิสัยทัศน์

เป็นผู้นำคลังปัญญาด้านภาษา ศิลปะและวัฒนธรรมที่โดดเด่นในภูมิภาค

###### ค่านิยมหลักองค์กร

ทำงานด้วยจิตวิญญาณ ประสานความร่วมมือ ยึดถือความถูกต้อง

###### อัตลักษณ์

ความหลากหลายทางภาษา ศิลปะและวัฒนธรรมในแอ่งสกลนคร

###### เอกลักษณ์

สร้างพื้นที่ทางวัฒนธรรมให้มีชีวิต

##### 2.2 พันธกิจ

1. พัฒนาศักยภาพด้านภาษาอังกฤษของนักศึกษาและบุคลากรให้ได้ตามมาตรฐานสากล
2. พัฒนางานด้านภาษา ศิลปะและวัฒนธรรมผสมผสานกับเทคโนโลยีดิจิทัล เพื่อยกระดับการบริการวิชาการและพัฒนาระบบสารสนเทศ
3. พัฒนางานด้านศิลปะและวัฒนธรรมสู่เศรษฐกิจสร้างสรรค์
4. การบริหารจัดการเชิงรุก ด้านทำนุบำรุงศิลปะและวัฒนธรรม

##### 2.3 ประเด็นยุทธศาสตร์ เป้าประสงค์เชิงยุทธศาสตร์ กลยุทธ์

ประเด็นยุทธศาสตร์ ประกอบด้วย 4 ยุทธศาสตร์ ดังนี้

1. การพัฒนาศักยภาพด้านภาษาอังกฤษและภาษาต่างประเทศอื่นแก่นักศึกษาและบุคลากรให้ผ่านเกณฑ์มาตรฐาน
2. ยกระดับคลังข้อมูลด้านภาษา ศิลปะและวัฒนธรรม
3. การพัฒนาศิลปวัฒนธรรมท้องถิ่นอย่างยั่งยืน
4. พัฒนาสถาบันภาษา ศิลปะและวัฒนธรรม เป็นองค์กรที่มีเอกลักษณ์

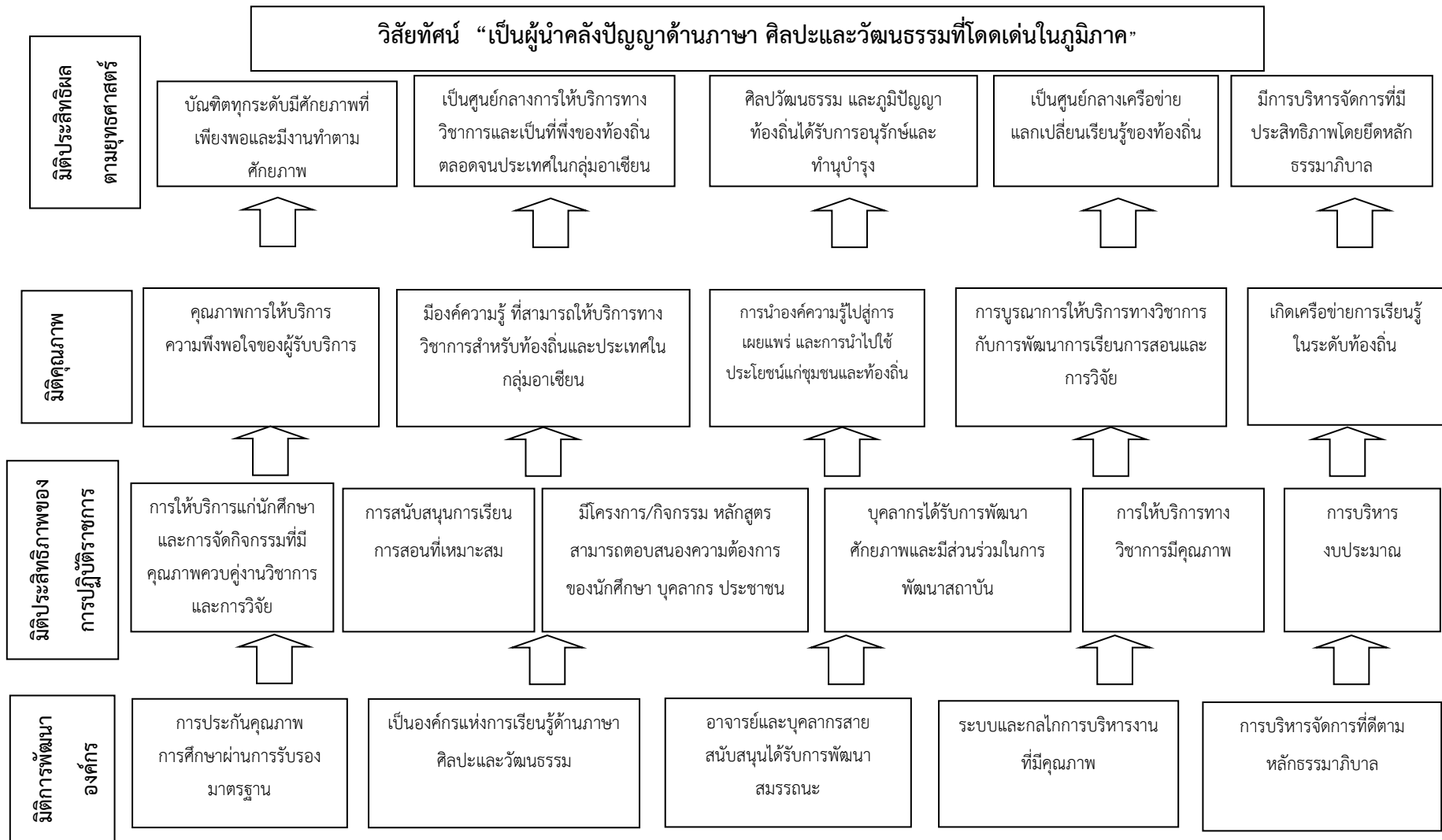
### เป้าประสงค์เชิงยุทธศาสตร์

1. พัฒนารูปแบบการพัฒนาศักยภาพของนักศึกษาและบุคลากรด้านภาษาอังกฤษและภาษาต่างประเทศอื่น
2. ศึกษาค้นคว้าทางด้านภาษา ศิลปะและวัฒนธรรม เพื่อบริการวิชาการและพัฒนาระบบสารสนเทศ
3. ศิลปะและวัฒนธรรมท้องถิ่นได้รับการพัฒนาเป็นสินค้าและบริการสู่เศรษฐกิจสร้างสรรค์
4. พัฒนาสถาบันภาษา ศิลปะและวัฒนธรรม เป็นองค์กรที่มีเอกลักษณ์
5. บุคลากรของสถาบันภาษา ศิลปะและวัฒนธรรมมีความก้าวหน้าและมีความภูมิใจในวิชาชีพ

### กลยุทธ์

1. ยกระดับกระบวนการฝึกอบรมทางภาษาอังกฤษให้มีประสิทธิภาพ
2. บูรณาการศาสตร์ด้านเทคโนโลยีดิจิทัล เข้ากับงานด้านภาษา ศิลปะและวัฒนธรรม
3. ส่งเสริมและสนับสนุนให้มีการบริการวิชาการด้านภาษา ศิลปะและวัฒนธรรม
4. บูรณาการและยกระดับงานด้านภาษา ศาสนา ศิลปวัฒนธรรมและภูมิปัญญาท้องถิ่น ให้ได้มาตรฐานในระดับชาติและนานาชาติ
5. พัฒนางานด้านภาษา ศิลปะและวัฒนธรรม สู่เศรษฐกิจสร้างสรรค์
6. การบริหารจัดการเชิงรุก
7. สร้างเครือข่ายความร่วมมือด้านภาษา ศิลปะและวัฒนธรรม
8. พัฒนาบุคลากรสายสนับสนุนของสถาบันภาษา ศิลปะและวัฒนธรรมให้ได้รับความก้าวหน้าในวิชาชีพ

2.4 แผนที่ยุทธศาสตร์ (Strategy Map) สถาบันภาษา ศิลปะและวัฒนธรรม



## 2.5 ประเด็นยุทธศาสตร์ เป้าประสงค์เชิงยุทธศาสตร์ ตัวชี้วัด และค่าเป้าหมาย ประจำปีงบประมาณ พ.ศ. 2566

### ประเด็นยุทธศาสตร์ที่ 1 การพัฒนาศักยภาพด้านภาษาอังกฤษและภาษาต่างประเทศแก่นักศึกษาและบุคลากรให้ผ่านเกณฑ์มาตรฐาน

ตัวชี้วัด	ผลการดำเนินงานปี 2565 9 เดือน	เป้าหมาย ปี 2566	กลยุทธ์	โครงการหลัก	เจ้าภาพหลัก
1. จำนวนสื่อนวัตกรรม แหล่งเรียนรู้และ/หรือสิ่งสนับสนุนการเรียนรู้ด้านภาษาอังกฤษและภาษาต่างประเทศอื่น (สื่อ)	5	8	กลยุทธ์ที่ 1.1.1 : ยกระดับกระบวนการฝึกอบรมทางภาษาอังกฤษให้มีประสิทธิภาพ	โครงการพัฒนาทักษะภาษาอังกฤษและภาษาต่างประเทศอื่น	งานศึกษาฝึกอบรมทางภาษา และวิเทศสัมพันธ์
2. จำนวนข้อสอบความสามารถทางภาษาอังกฤษที่ได้รับการพัฒนาตามกรอบมาตรฐาน CEFR หรือมาตรฐานอื่น (ข้อสอบ)	2	2			
3. ร้อยละของบัณฑิตที่สอบผ่านทักษะภาษาอังกฤษตามข้อสอบมาตรฐานของมหาวิทยาลัยที่ได้ตามเกณฑ์มาตรฐาน CEFR (ระดับ B1) หรือเทียบเท่า TOEIC 255-400 คะแนน (ร้อยละ)	0	55			

ประเด็นยุทธศาสตร์ที่ 2 ยกระดับคลังข้อมูลด้านภาษา ศิลปะและวัฒนธรรม

ตัวชี้วัด	ผลการดำเนินงานปี 2565 9 เดือน	เป้าหมาย ปี 2566	กลยุทธ์	โครงการหลัก	เจ้าภาพหลัก
1. จำนวนองค์ความรู้ในระบบสารสนเทศ (เรื่อง)	4	6	กลยุทธ์ที่ 2.1.1: บูรณาการศาสตร์ด้านเทคโนโลยีดิจิทัล เข้ากับงานด้าน	โครงการบูรณาการการถ่ายทอดองค์ความรู้จาก	งานวิชาการและวิจัย
2. จำนวนผู้เข้าชมแหล่งเรียนรู้ (คน)	550	1,100	ภาษา ศิลปะและวัฒนธรรม	งานสร้างสรรค์ทาง	
3. จำนวนการให้บริการวิชาการ (ครั้ง)	11	12	กลยุทธ์ที่ 2.1.2: ส่งเสริมและสนับสนุนให้มีการบริการวิชาการด้านภาษา ศิลปะและวัฒนธรรม	ศิลปวัฒนธรรมแก่ชุมชน และท้องถิ่นในรูปแบบดิจิทัลด้วยแพลตฟอร์ม นวนุกรักษ์	



ประเด็นยุทธศาสตร์ที่ 3 : การพัฒนาศิลปวัฒนธรรมท้องถิ่นอย่างยั่งยืน

ตัวชี้วัด	ผลการดำเนินงานปี 2565 9 เดือน	เป้าหมาย ปี 2566	กลยุทธ์	โครงการหลัก	เจ้าภาพหลัก
1. จำนวนทรัพย์สินทางปัญญาได้รับการขึ้นทะเบียนจดสิทธิบัตร (เรื่อง/ชิ้นงาน)	0	1	กลยุทธ์ที่ 3.1.1: บูรณาการและยกระดับงานด้านภาษา ศาสนา ศิลปวัฒนธรรมและภูมิปัญญาท้องถิ่น ให้ได้มาตรฐานในระดับชาติและนานาชาติ	โครงการส่งเสริมและยกระดับงานด้านศาสนา ศิลปะและวัฒนธรรมท้องถิ่น	งานอนุรักษ์ ส่งเสริม เผยแพร่ ศาสนา ศิลปะและวัฒนธรรม
2. จำนวนสินค้าหรือบริการที่ได้รับพัฒนาจากศิลปวัฒนธรรมในชุมชนท้องถิ่น (สินค้าหรือบริการ)	3	3			
3. รูปแบบการจัดจำหน่ายสินค้าและบริการ (สื่อออนไลน์)	2	2	กลยุทธ์ที่ 3.1.2: พัฒนางานด้านภาษา ศิลปะและวัฒนธรรมสู่เศรษฐกิจสร้างสรรค์		
4. รายได้ที่เกิดจากสินค้าและบริการที่ได้รับการพัฒนาจากศิลปวัฒนธรรมในชุมชน (บาท)	-	10,000 บาท			

ประเด็นยุทธศาสตร์ที่ 4 : พัฒนาสถาบันภาษา ศิลปะและวัฒนธรรม เป็นองค์กรที่มีเอกลักษณ์

ตัวชี้วัด	ผลการดำเนินงานปี 2565 9 เดือน	เป้าหมาย ปี 2566	กลยุทธ์	โครงการหลัก	เจ้าภาพหลัก
1. ร้อยละการเบิกจ่ายงบประมาณเป็นไปตามแผนการใช้จ่ายเงิน (ร้อยละ)	80.53	75	กลยุทธ์ที่ 4.1.1: การบริหารจัดการเชิงรุก	1. การพัฒนาระบบและกลไกการบริหารงานอย่างมีประสิทธิภาพ  2. โครงการส่งเสริมบุคลากรเพื่อพัฒนาความเป็นมืออาชีพในการปฏิบัติงาน	งานบริหารทั่วไป
2. ผลการประเมินการบริหารงานของสถาบันภาษา ศิลปะและวัฒนธรรม		4.6	กลยุทธ์ที่ 4.1.2: สร้างเครือข่ายความร่วมมือด้านภาษา ศิลปะและวัฒนธรรม		
3. ผลการประเมินคุณภาพการศึกษาภายในระดับสถาบัน (คะแนน)	4.90	5			
4. รายได้ที่เกิดจากแผนการจัดรายได้ของสถาบันภาษาศิลปะและวัฒนธรรม (บาท)	-	100,000	กลยุทธ์ที่ 4.1.3: พัฒนาบุคลากรสายสนับสนุนของสถาบันภาษา ศิลปะและวัฒนธรรมให้ได้รับ		
5. จำนวนเครือข่ายความร่วมมือด้านภาษา ศิลปะและวัฒนธรรม (เครือข่าย)	1	1	ความก้าวหน้าในวิชาชีพ		
6. ร้อยละความสำเร็จของแผนบริหารและพัฒนาบุคลากร	-	4			

โครงการ/กิจกรรมในแผนปฏิบัติการ ประจำปีงบประมาณ พ.ศ. 2566  
สถาบันภาษา ศิลปะและวัฒนธรรม มหาวิทยาลัยราชภัฏสกลนคร

## สรุปโครงการตามประเด็นยุทธศาสตร์/กลยุทธ์/โครงการ ประจำปีงบประมาณ พ.ศ. 2566

ประเด็นยุทธศาสตร์/กลยุทธ์/โครงการ	แผ่นดิน	เงินรายได้	รวม
ประเด็นยุทธศาสตร์ที่ 1 การพัฒนาศักยภาพด้านภาษาอังกฤษและภาษาต่างประเทศอื่นแก่นักศึกษาและบุคลากรให้ผ่านเกณฑ์มาตรฐาน			
เป้าประสงค์เชิงยุทธศาสตร์ที่ 1.1 พัฒนารูปแบบการพัฒนา ศักยภาพของนักศึกษาและบุคลากรด้านภาษาอังกฤษและภาษาต่างประเทศอื่น			
กลยุทธ์ที่ 1.1.1 ยกระดับกระบวนการฝึกอบรมทางภาษาอังกฤษให้มีประสิทธิภาพ			
โครงการพัฒนาทักษะภาษาอังกฤษตามกรอบ CEFR สำหรับนักศึกษา อาจารย์และบุคลากร	3,430,000		
กิจกรรมที่ 1 การจัดซื้อโปรแกรมการเรียนรู้ภาษาอังกฤษออนไลน์และกำกับติดตามการเรียนด้วยระบบพี่เลี้ยง			
กิจกรรมที่ 2 จัดทำสื่อการเรียนรู้ภาษาอังกฤษตามความสนใจ			
กิจกรรมที่ 3 การจัดทำแบบทดสอบวัดระดับภาษาอังกฤษสำหรับนักศึกษาปริญญาตรี และจัดทดสอบ Sakon Nakhon Rajabhat University English Proficiency Test (SNRU-EPT)			
กิจกรรมที่ 4 การพัฒนาทักษะภาษาอังกฤษตามกรอบ CEFR สำหรับนักศึกษา			
กิจกรรมที่ 5 การประกวดแข่งขันทักษะและสร้างแรงบันดาลใจในการเรียนภาษาอังกฤษ			
กิจกรรมที่ 6 การส่งเสริมการเรียนรู้ภาษาและวัฒนธรรมนานาชาติ			
กิจกรรมที่ 7 การอบรมเชิงปฏิบัติการเพื่อพัฒนาศักยภาพการสอนของอาจารย์และบุคลากร โดยใช้ภาษาอังกฤษเป็นสื่อกลาง			
กิจกรรมที่ 8 การอบรมพัฒนาทักษะภาษาอังกฤษเพื่อเตรียมความพร้อมสู่วิชาชีพ สำหรับนักศึกษาคณะมนุษยศาสตร์และสังคมศาสตร์			
กิจกรรมที่ 9 การสร้างเสริมทักษะภาษาอังกฤษสำหรับนักศึกษาคณะวิทยาศาสตร์และเทคโนโลยี			
กิจกรรมที่ 10 การอบรมให้ความรู้ความรู้อันทักษะด้านภาษาอังกฤษ ตามมาตรฐาน CEFR ระดับ B1 และ วัดระดับผลด้านภาษาอังกฤษตามมาตรฐาน CEFR ระดับ B1			
กิจกรรมที่ 11 การอบรมพัฒนาทักษะภาษาอังกฤษสำหรับนักศึกษาคณะเทคโนโลยีการเกษตร			

กิจกรรมที่ 12 การอบรมเพื่อพัฒนาทักษะการสื่อสารภาษาอังกฤษสำหรับนักศึกษาคณะเทคโนโลยี  
อุตสาหกรรม

ประเด็นยุทธศาสตร์/กลยุทธ์/โครงการ	แผ่นดิน	เงินรายได้	รวม
ประเด็นยุทธศาสตร์ที่ 2 ยกระดับคลังข้อมูลด้านภาษา ศิลปะและวัฒนธรรม			
เป้าประสงค์เชิงยุทธศาสตร์ที่ 2.1 ศึกษาค้นคว้าทางด้านภาษา ศิลปะและวัฒนธรรม เพื่อบริการวิชาการ และพัฒนาระบบสารสนเทศ			
กลยุทธ์ที่ 2.1.1 บูรณาการศาสตร์ด้านเทคโนโลยีดิจิทัล เข้ากับงานด้านภาษา ศิลปะและวัฒนธรรม			
กลยุทธ์ที่ 2.1.2 ส่งเสริมและสนับสนุนให้มีการบริการวิชาการด้านภาษา ศิลปะและวัฒนธรรม			
โครงการพัฒนาคุณภาพชีวิตและยกระดับเศรษฐกิจฐานรากการประยุกต์ใช้ภูมิปัญญาพื้นบ้าน ในการปรุงแต่งกลิ่นรสชาติอาหาร ชชาติพันธุ์ผู้ไทบ้านห้วยยาง เชียงพาศิษย์เพื่อส่งเสริมการ ท่องเที่ยวทางวัฒนธรรม	300,000		
โครงการส่งเสริมการท่องเที่ยวย่านเมืองเก่าสกลนครจากสื่อศิลปะการแสดงท้องถิ่น Promotion of Sakon Nakhon Old Town Tourism through Local Performing Arts Media Project	350,250		

ประเด็นยุทธศาสตร์/กลยุทธ์/โครงการ	แผ่นดิน	เงินรายได้	รวม
ประเด็นยุทธศาสตร์ที่ 3 การพัฒนาศิลปวัฒนธรรมท้องถิ่นอย่างยั่งยืน			
เป้าประสงค์เชิงยุทธศาสตร์ที่ 3.1 ศิลปวัฒนธรรมท้องถิ่นได้รับการพัฒนาเป็นสินค้าและบริการสู่เศรษฐกิจสร้างสรรค์			
กลยุทธ์ที่ 3.1.1: บูรณาการและยกระดับงานด้านภาษา ศาสนา ศิลปวัฒนธรรมและภูมิปัญญาท้องถิ่น ให้ได้มาตรฐานในระดับชาติและนานาชาติ			
กลยุทธ์ที่ 3.1.2: พัฒนางานด้านภาษา ศิลปะและวัฒนธรรมสู่เศรษฐกิจสร้างสรรค์			
โครงการเงินอุดหนุนการศึกษาแก่นักศึกษาโควตาดิจิทัลประเภทดนตรีนาฏศิลป์ – พื้นเมือง		312,000	
กิจกรรมทุนนักศึกษาโควตาดิจิทัลประเภทดนตรี-นาฏศิลป์พื้นเมือง			
โครงการส่งเสริมสนับสนุนเขตชุมชนทำนุบำรุงศาสนา ศิลปวัฒนธรรม และประเพณีท้องถิ่น		150,000	
กิจกรรมสืบสานประเพณีถิ่นสามัคคีมหาวิทยาลัยราชภัฏสกลนคร			
กิจกรรมสืบสานประเพณีลอยพระประทีป สิบสองเพ็งไทสกล			
กิจกรรมสืบสานประเพณีสงกรานต์ตรงน้ำพระ สักการะสิ่งศักดิ์สิทธิ์			
กิจกรรมส่งเสริมพุทธศาสนา เนื่องในวันวิสาขบูชา			
กิจกรรมส่งเสริมสนับสนุนอนุรักษ์เผยแพร่งานด้านศิลปวัฒนธรรมท้องถิ่น			
โครงการสนับสนุนกิจกรรมนักศึกษาเพื่อพัฒนางานด้านศิลปะและวัฒนธรรมท้องถิ่น		50,000	
กิจกรรมกิจกรรมสนับสนุนนักศึกษาด้านศิลปะและวัฒนธรรมดนตรี -นาฏศิลป์			
โครงการมูนมังอีสาน (ครั้งที่ 14) “สกลม่วนชื่น”: การยกระดับวัฒนธรรมอีสานสู่การพัฒนาท้องถิ่น	800,000		
โครงการพัฒนาผลงานสร้างสรรค์การแสดงศิลปวัฒนธรรมพื้นบ้าน ผ่านการแลกเปลี่ยนเรียนรู้	150,000		

จากเครือข่ายทางวัฒนธรรม			
โครงการพัฒนาแหล่งเรียนรู้ด้านศิลปวัฒนธรรม ภูมิปัญญาท้องถิ่น ผ่านสถาปัตยกรรมเชิงชาติพันธุ์	350,000		
ประเด็นยุทธศาสตร์/กลยุทธ์/โครงการ/กิจกรรม	แผ่นดิน	เงินรายได้	รวม
ประเด็นยุทธศาสตร์ที่ 4 พัฒนาสถาบันภาษา ศิลปะและวัฒนธรรม เป็นองค์กรที่มีเอกลักษณ์			
เป้าประสงค์เชิงยุทธศาสตร์ที่ 4.1 สถาบันภาษา ศิลปะและวัฒนธรรมมีการบริหารจัดการที่ดีมีคุณภาพ			
กลยุทธ์ที่ 4.1.1: การบริหารจัดการเชิงรุก			
กลยุทธ์ที่ 4.1.2: สร้างเครือข่ายความร่วมมือด้านภาษา ศิลปะและวัฒนธรรม			
กลยุทธ์ที่ 4.1.3: พัฒนาศักยภาพสนับสนุนของสถาบันภาษา ศิลปะและวัฒนธรรมให้ได้รับความก้าวหน้าในวิชาชีพ			
โครงการบริหารสำนักงานสถาบันภาษา ศิลปะและวัฒนธรรม		535,320	
กิจกรรมการบริหารจัดการสำนักงานผู้อำนวยการสถาบันภาษา ศิลปะและวัฒนธรรม			
โครงการส่งเสริมบุคลากรเพื่อพัฒนาความเป็นมืออาชีพในการปฏิบัติงาน		100,000	
กิจกรรมส่งเสริมการพัฒนาความเป็นมืออาชีพในการปฏิบัติงาน			
โครงการบริหารสำนักงานงานศึกษาฝึกอบรมทางภาษาและวิเทศสัมพันธ์		150,000	
กิจกรรมอบรมและสัมมนาทางด้านงานศึกษาฝึกอบรมทางภาษาและวิเทศสัมพันธ์			
โครงการเงินทุนสนับสนุนนักศึกษา (ทุนพระราชทานฯ ตามพระราชดำริสมเด็จพระกนิษฐาธิราชเจ้า กรมสมเด็จพระเทพรัตนราชสุดาฯ สยามบรมราชกุมารี)		217,800	
กิจกรรมทุนการศึกษาตามโครงการพระราชทานช่วยเหลือแก่ราชอาณาจักรกัมพูชา			

## ส่วนที่ 3

### การนำไปสู่การปฏิบัติและการติดตามประเมินผล

#### 3.1 การนำไปสู่การปฏิบัติ

ในการนำแผนปฏิบัติราชการประจำปีไปสู่การปฏิบัตินั้น โดยสถาบันภาษาฯ ได้รับนโยบายจากมหาวิทยาลัย และได้ดำเนินการ ดังนี้

1. กองนโยบายและแผนแจ้งให้หน่วยงานภายในมหาวิทยาลัยรับทราบแผนปฏิบัติราชการประจำปี และให้ทุกหน่วยงานจัดทำแผนปฏิบัติราชการประจำปีของตนเองให้สอดคล้องกับแผนปฏิบัติราชการของมหาวิทยาลัย โดยกิจกรรมที่ปรากฏในแผนปฏิบัติราชการของหน่วยงานสามารถมีได้ทั้งกิจกรรม/โครงการที่ได้รับงบประมาณจากมหาวิทยาลัย กิจกรรม/โครงการที่ได้รับงบประมาณสนับสนุนจากภายนอก โดยระบุให้ชัดเจนถึงแหล่งที่มาของงบประมาณ

2. แผนปฏิบัติราชการประจำปีงบประมาณ พ.ศ. 2566 ของสถาบันภาษา ศิลปะและวัฒนธรรม ได้กำหนดตัวชี้วัดและเป้าหมายให้ชัดเจนเพื่อการติดตามประเมินผล โดยตัวชี้วัดของหน่วยงานมาจากตัวชี้วัดของมหาวิทยาลัยที่ปรากฏในเอกสารแผนปฏิบัติราชการนี้ซึ่งเกี่ยวข้องกับหน่วยงานและสร้างตัวชี้วัดเพิ่มเติมขึ้นมาได้ หากหน่วยงานมีจุดเด่นและตัวบ่งชี้ของมหาวิทยาลัยยังไม่มีกำหนดไว้

3. หน่วยงานภายในต่างๆ เสนอแผนปฏิบัติราชการของตนให้กองนโยบายและแผนวิเคราะห์และนำเสนอมหาวิทยาลัยอนุมัติต่อไป

4. หลังจากที่มีมหาวิทยาลัยอนุมัติแผนปฏิบัติราชการของหน่วยงานภายในแล้ว มหาวิทยาลัยจะจัดทำคำรับรองการปฏิบัติราชการของหน่วยงานภายใน เพื่อเป็นการติดตามและประเมินผลการดำเนินงานของหน่วยงาน โดยการพิจารณาเลือกตัวชี้วัดในแผนปฏิบัติราชการของหน่วยงานมาจัดทำคำรับรองการปฏิบัติราชการ และให้มีการลงนามร่วมกันระหว่างอธิการบดีและหัวหน้าหน่วยงานระดับคณะ/สถาบัน/สำนัก

5. เมื่อหน่วยงานได้ดำเนินงานในกิจกรรม/โครงการตามแผนปฏิบัติราชการแล้วเสร็จเมื่อใด ให้รายงานผลการปฏิบัติงานทั้งในด้านการใช้จ่ายงบประมาณ การบรรลุเป้าหมายทั้งในเชิงปริมาณและคุณภาพ รวมทั้งผลสัมฤทธิ์ที่ได้จากการดำเนินกิจกรรม/โครงการต่อมหาวิทยาลัย โดยผ่านกองนโยบายและแผนภายใน 15 วัน หลังเสร็จสิ้นการดำเนินกิจกรรม/โครงการ

6. เมื่อสิ้นปีงบประมาณ ให้หน่วยงานจัดทำรายงานประจำปีและรายงานการประเมินตนเองตามตัวชี้วัดที่ปรากฏในแผนปฏิบัติราชการของตนเองเป็นเล่มเดียวกัน

#### 3.2 การติดตามประเมินผล

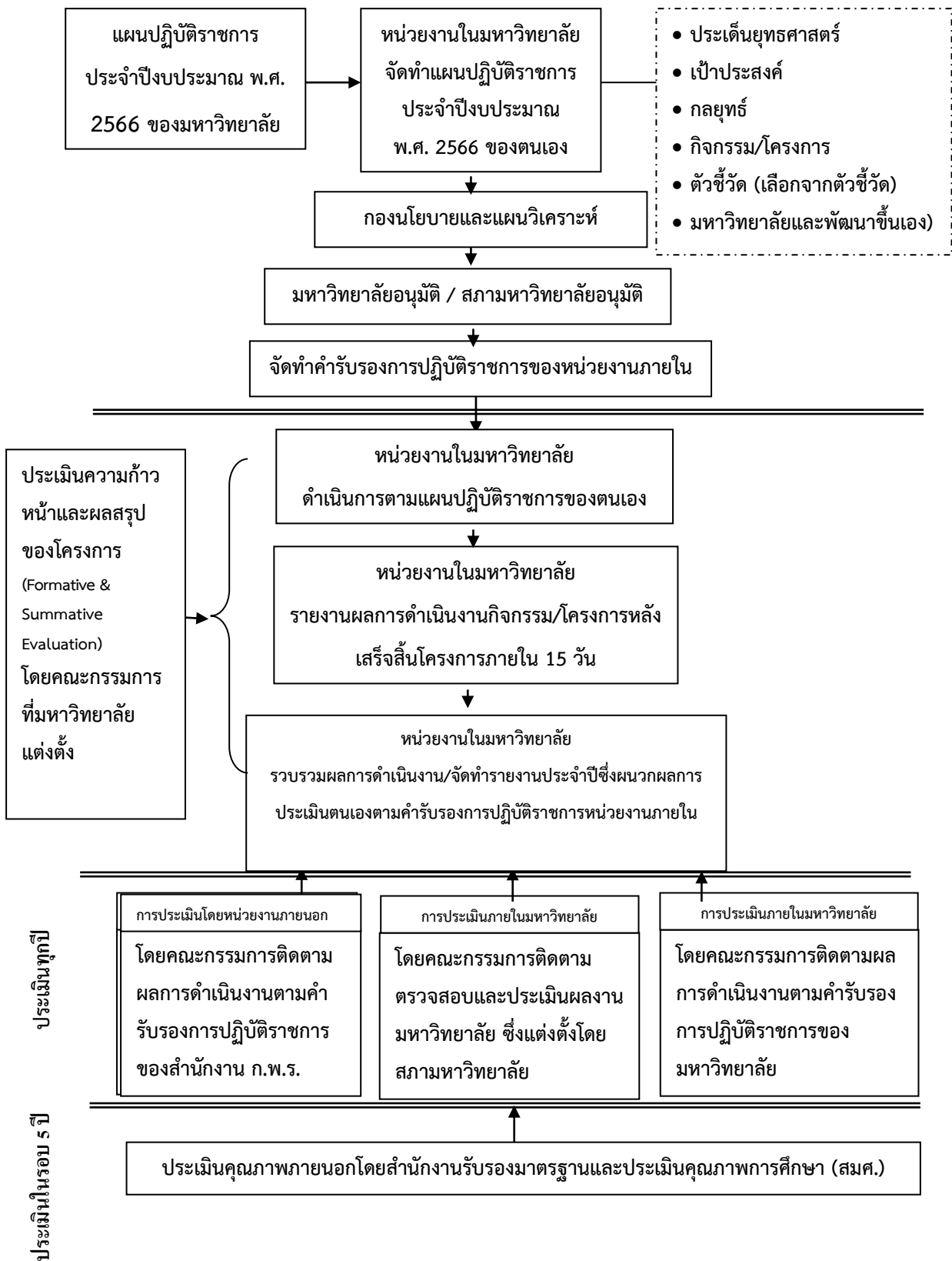
การติดตามประเมินผลแผนปฏิบัติราชการประจำปีงบประมาณ พ.ศ. 2566 เป็นการรวบรวมและวิเคราะห์ข้อมูลทั้งในเชิงปริมาณและคุณภาพ เพื่อค้นหาว่าสถาบันภาษา ศิลปะและวัฒนธรรมสามารถดำเนินการได้บรรลุตามเป้าหมายที่ตั้งไว้หรือไม่ ข้อมูลที่ได้จากการติดตามประเมินผลจะเสนอต่อผู้บริหารระดับสถาบันและระดับมหาวิทยาลัยเพื่อรายงานให้ทราบถึงปัญหาในการปฏิบัติงานและใช้เป็นข้อมูลเพื่อปรับปรุงวิธีการดำเนินงาน



หรือเพื่อปรับเปลี่ยนเป้าหมาย/กิจกรรมให้เหมาะสมสอดคล้องกับทรัพยากรและบริบทที่เปลี่ยนแปลง รวมทั้งเป็นข้อมูลเพื่อกำหนดนโยบายและแนวทางในการบริหารต่อไป โดยได้กำหนดแนวทางการติดตามประเมินผล ดังนี้

1. ติดตามผลการใช้จ่ายงบประมาณตามแผนการใช้จ่ายเงินในแต่ละไตรมาส ดำเนินการโดยกองนโยบายและแผน
2. ประเมินความก้าวหน้าและผลสรุปโครงการ โดยคณะกรรมการติดตามผลการปฏิบัติงานตามแผนปฏิบัติราชการประจำปี พ.ศ. 2566 ซึ่งแต่งตั้งโดยมหาวิทยาลัย การติดตามประเมินผลของคณะกรรมการชุดนี้เป็นทั้งการประเมินความก้าวหน้าของโครงการ (Formative Evaluation) และการประเมินผลสรุปของโครงการ (Summative Evaluation)
3. ประเมินภายในโดยคณะกรรมการติดตามตรวจสอบและประเมินผลงานมหาวิทยาลัย ซึ่งแต่งตั้งโดยสภามหาวิทยาลัย
4. ประเมินผลตามคำรับรองการปฏิบัติราชการของหน่วยงานภายใน โดยกองนโยบายและแผน ผลการประเมินภายในดังกล่าวจะรองรับการประเมินโดยหน่วยงานภายนอก ได้แก่
  - 4.1 การประเมินตามคำรับรองการปฏิบัติราชการของมหาวิทยาลัย ประจำปีงบประมาณ พ.ศ. 2566
  - 4.2 การประเมินคุณภาพภายนอกโดยสำนักงานรับรองมาตรฐานและประเมินคุณภาพการศึกษา

### 3.3 ขั้นตอนการนำแผนปฏิบัติการของสถาบันภาษา ศิลปะและวัฒนธรรมไปสู่การปฏิบัติ ในระดับหน่วยงานและการติดตามประเมินผล



# ภาคผนวก

## ภาคผนวก ก

ความสอดคล้องและเชื่อมโยงยุทธศาสตร์ระหว่างประเด็นยุทธศาสตร์  
มหาวิทยาลัยราชภัฏสกลนคร และคณะ สำนัก สถาบัน

ความสอดคล้องและเชื่อมโยงยุทธศาสตร์ระหว่างประเด็นยุทธศาสตร์มหาวิทยาลัยราชภัฏสกลนคร  
และสถาบันภาษา ศิลปะและวัฒนธรรม

แผนปฏิบัติการ ประจำปีงบประมาณ พ.ศ. 2566 มหาวิทยาลัยราชภัฏสกลนคร ประเด็นยุทธศาสตร์	แผนปฏิบัติการ ประจำปีงบประมาณ พ.ศ. 2566 สถาบันภาษา ศิลปะและวัฒนธรรม ประเด็นยุทธศาสตร์
3. การยกระดับคุณภาพการศึกษา	1. การพัฒนาศักยภาพด้านภาษาอังกฤษและภาษาต่างประเทศอื่นแก่นักศึกษาและบุคลากรให้ผ่านเกณฑ์มาตรฐาน
2. การผลิตบัณฑิตและพัฒนาครูให้มีคุณภาพตามมาตรฐานวิชาชีพ	
1 การพัฒนาท้องถิ่นอย่างยั่งยืนด้วยงานวิจัยและนวัตกรรม	2. ยกระดับคลังข้อมูลด้านภาษา ศิลปะและวัฒนธรรม
4. การพัฒนาระบบบริหารจัดการให้มีประสิทธิภาพ	3. การพัฒนาศิลปวัฒนธรรมท้องถิ่นอย่างยั่งยืน
	4. พัฒนาสถาบันภาษา ศิลปะและวัฒนธรรม เป็นองค์กรที่มีเอกลักษณ์

ภาคผนวก ข  
ผลการวิเคราะห์สภาพแวดล้อม  
สถาบันภาษา ศิลปะและวัฒนธรรม

## ผลการวิเคราะห์สภาพแวดล้อมสถาบันภาษา ศิลปะและวัฒนธรรม

สถาบันภาษา ศิลปะและวัฒนธรรม ได้มีการวิเคราะห์สภาพแวดล้อมภายในและภายนอก (SWOT Analysis) เพื่อทบทวนแผนยุทธศาสตร์สถาบันภาษา ศิลปะและวัฒนธรรม ระยะ 5 ปี พ.ศ. 2565 - 2569 และจัดทำแผนปฏิบัติการราชการประจำปีงบประมาณ พ.ศ. 2566 โดยมีส่วนร่วมของผู้บริหารและบุคลากรในการประชุมถ่ายทอดนโยบายและการจัดทำแผนปฏิบัติการราชการของมหาวิทยาลัยราชภัฏสกลนคร ประจำปีงบประมาณ พ.ศ. 2566 ได้ผลการวิเคราะห์สภาพแวดล้อมภายในและภายนอก (SWOT Analysis) และจัดอันดับความสำคัญ ของมหาวิทยาลัยราชภัฏสกลนครที่มีผลกระทบต่อองค์กรมากที่สุดและลำดับรองลงมา ดังต่อไปนี้

### จุดแข็ง (S)/จุดอ่อน (W)จุดแข็ง (S)/จุดอ่อน (W)

จุดแข็ง (S)	จุดอ่อน (W)
<ol style="list-style-type: none"> <li>1. มีการส่งเสริม สนับสนุนและเปิดพื้นที่ให้นักศึกษา และบุคคลทั่วไปที่สนใจได้แสดงออกทางด้านภาษา ศิลปะและวัฒนธรรม จนเป็นที่ยอมรับในระดับชาติและนานาชาติ</li> <li>2. มีการบูรณาการความร่วมมือกับหน่วยงานภายในและภายนอกมหาวิทยาลัยในการจัดโครงการหรือกิจกรรมด้านภาษา ศิลปะและวัฒนธรรม ก่อให้เกิดการใช้ทรัพยากรอย่างมีประสิทธิภาพ</li> <li>3. มีศักยภาพในการจัดหารายได้และแหล่งเงินทุนภายนอก</li> <li>4. มีทรัพยากร แหล่งเรียนรู้ที่ส่งเสริมและสนับสนุนการเรียนรู้ทางภาษา ศิลปะและวัฒนธรรมแก่สังคม และบูรณาการเผยแพร่ผ่านสื่อสังคมออนไลน์อย่างมีประสิทธิภาพ</li> <li>6. มีหน่วยศึกษาทางภาษาที่ให้บริการความรู้ด้านภาษาต่างประเทศ ที่ประกอบด้วย หน่วยเวียดนามศึกษา หน่วยลาวศึกษา หน่วยจีนศึกษา และหน่วยกัมพูชาศึกษา</li> <li>7. มีบุคลากรที่มีศักยภาพและความเชี่ยวชาญ ทางด้านภาษา ศิลปะและวัฒนธรรม</li> <li>8. มีชมรมนักศึกษาที่ช่วยสนับสนุนงานด้านภาษา ศิลปะและวัฒนธรรมที่เข้มแข็ง</li> <li>9. มีหน่วยอนุรักษ์สิ่งแวดล้อมธรรมชาติและศิลปกรรมท้องถิ่น จังหวัดสกลนคร</li> </ol>	<ol style="list-style-type: none"> <li>1. การบริหารจัดการโครงการยังไม่เป็นไปตามแนวปฏิบัติที่กำหนด</li> <li>2. ระบบสารสนเทศทางด้านภาษา ศิลปะและวัฒนธรรม ยังไม่รอบด้านและขาดการเชื่อมโยงฐานข้อมูลที่ดี</li> <li>3. การพัฒนาทักษะการเรียนรู้ในศตวรรษที่ 21 ด้านภาษาอังกฤษ ไม่เป็นไปตามเกณฑ์มาตรฐาน</li> </ol>

## โอกาส (O)/ภัยคุกคาม (T)

โอกาส (O)	ภัยคุกคาม (T)
<p>1. มีทุนทางวัฒนธรรมที่เอื้อต่อการศึกษาเรียนรู้ ทางด้าน ภาษาศิลปะและวัฒนธรรม</p> <p>2. องค์กรภาครัฐ เอกชน ประชาชนตระหนักรู้ และมี ส่วนร่วมในการอนุรักษ์ภาษา ศิลปวัฒนธรรม ทรัพยากรธรรมชาติและสิ่งแวดล้อม</p> <p>3. มีเครือข่ายที่สนับสนุนงานด้านภาษา ศิลปะและ วัฒนธรรมทั้งในประเทศและต่างประเทศที่เข้มแข็ง จึงเป็นโอกาสในการบูรณาการ ประชาสัมพันธ์และ เผยแพร่ข้อมูลข่าวสารด้านภาษา ศิลปะและวัฒนธรรม</p> <p>4. นโยบายที่ส่งเสริมและสนับสนุนงานทางด้านภาษา ศิลปะและวัฒนธรรม เช่น นโยบายด้านภาษา ศาสนา ศิลปวัฒนธรรม พรบ.วัฒนธรรมแห่งชาติ นโยบายของ อปท. นโยบายการท่องเที่ยวเชิงวัฒนธรรม เป็นต้น</p> <p>5. การเข้าถึงสื่อสังคมออนไลน์ ของผู้คนในปัจจุบัน ก่อให้เกิดการขยายขอบเขตของกลุ่มเป้าหมายต่อการ จัดกิจกรรมโครงการ ด้านภาษา ศิลปะและวัฒนธรรม</p> <p>6. การประกาศเป็นโรคโควิด 19 เป็นโรคประจำถิ่น เป็น โอกาสที่เหมาะสมในสานต่อความร่วมมือระหว่าง ประเทศ และการแลกเปลี่ยนภาษา ศิลปะและวัฒนธรรม</p>	<p>1. นโยบายกระทรวงกระทรวงการอุดมศึกษา วิทยาศาสตร์ วิจัยและนวัตกรรม และ ผู้บริหาร ระดับสูง ไม่ได้กำหนดนโยบายด้านทำนุ บำรุง ศิลปะและวัฒนธรรมไว้อย่างชัดเจน เพื่อเชื่อมโยง ยุทธศาสตร์ในระดับมหาวิทยาลัย</p> <p>2. ระเบียบและข้อบังคับของมหาวิทยาลัยมี ข้อจำกัดไม่เอื้อต่อการดำเนินงานด้านภาษา ศิลปะและวัฒนธรรม</p> <p>3. โครงสร้างในการยื่นขอผลงานเพื่อเข้าสู่ตำแหน่งที่สูงขึ้น ของบุคลากรสายสนับสนุนวิชาการของสถาบันภาษา ศิลปะและวัฒนธรรม ไม่เอื้ออำนวย</p>



## การวิเคราะห์กลยุทธ์ด้วย TOWS Matrix ของสถาบันภาษา ศิลปะและวัฒนธรรม

### 1) กลยุทธ์เชิงรุก

จุดแข็ง(S)	โอกาส (O)	กลยุทธ์เชิงรุก
S1 มีการส่งเสริม สนับสนุนและเปิดพื้นที่ให้นักศึกษา และบุคคลทั่วไปที่สนใจได้แสดงออกทางด้านภาษา ศิลปะและวัฒนธรรม จนเป็นที่ยอมรับในระดับชาติและนานาชาติ	O1 มีทุนทางวัฒนธรรมที่เอื้อต่อการศึกษาเรียนรู้ ทางด้านภาษา ศิลปะและวัฒนธรรม	SO1 บูรณาการและยกระดับงานด้านภาษา ศาสนา ศิลปวัฒนธรรมและภูมิปัญญาท้องถิ่น ให้ได้มาตรฐานในระดับชาติและนานาชาติ(S1,S2,S5,S6,S7,S8,O1,O4)
S2 มีการบูรณาการความร่วมมือกับหน่วยงานภายในและภายนอกมหาวิทยาลัยในการจัดโครงการหรือกิจกรรมด้านภาษา ศิลปะและวัฒนธรรม ก่อให้เกิดการใช้ทรัพยากรอย่างมีประสิทธิภาพ	O2 องค์การภาครัฐ เอกชน ประชาชนตระหนักรู้และมีส่วนร่วมในการอนุรักษ์ภาษา ศิลปวัฒนธรรม ทรัพยากรธรรมชาติและสิ่งแวดล้อม	SO2 พัฒนางานด้านภาษา ศิลปะและวัฒนธรรม สู่เศรษฐกิจสร้างสรรค์ (S3,S4,O1,O2,O3,O5)
S3 มีอาคาร สถานที่ตั้งของสถาบันภาษา ศิลปะและวัฒนธรรมที่เป็นเอกลักษณ์ มีประวัติยาวนาน เป็นแหล่งเรียนรู้ประวัติศาสตร์ท้องถิ่น	O3 มีเครือข่ายที่สนับสนุนงานด้านภาษา ศิลปะและวัฒนธรรม ทั้งในประเทศและต่างประเทศที่เข้มแข็ง จึงเป็นโอกาสในการบูรณาการ ประชาสัมพันธ์และเผยแพร่ข้อมูลข่าวสารด้านภาษา ศิลปะและวัฒนธรรม	SO3 การบริหารจัดการเชิงรุก S3,S4,S7,S8,O3,O5)
S4 มีศักยภาพในการจัดหารายได้และแหล่งเงินทุนภายนอก	O4 นโยบายที่ส่งเสริมและสนับสนุนงานทางด้านภาษา ศิลปะและวัฒนธรรม เช่น นโยบายด้านภาษา ศาสนา ศิลปวัฒนธรรม พรบ.วัฒนธรรมแห่งชาติ นโยบายของอปท. นโยบายการท่องเที่ยวเชิงวัฒนธรรม เป็นต้น	SO4 ส่งเสริมและสนับสนุนให้มีการบริการวิชาการด้านภาษา ศิลปะและวัฒนธรรม (S1,S5,S6,S7,O1,O3,O4)
S5 มีทรัพยากรที่สามารถให้บริการและส่งเสริมการเรียนรู้ทางภาษา ศิลปะและวัฒนธรรมที่เพียงพอและบูรณาการเผยแพร่ผ่านสื่อสังคมออนไลน์อย่างมีประสิทธิภาพ	O5 การเข้าถึงสื่อสังคมออนไลน์ ของผู้คนในปัจจุบัน ก่อให้เกิดการขยายขอบเขตของกลุ่มเป้าหมายต่อการจัดกิจกรรมโครงการด้านภาษา ศิลปะและวัฒนธรรม	
S6 มีหน่วยศึกษาทางภาษาที่ให้บริการความรู้ด้านภาษาต่างประเทศ ที่ประกอบด้วยหน่วยเวียดนามศึกษา หน่วยลาวศึกษา หน่วยจีนศึกษา และหน่วยกัมพูชาศึกษา		
S7 มีบุคลากรที่มีศักยภาพและความเชี่ยวชาญทางด้านภาษา ศิลปะและวัฒนธรรม		
S8 มีชมรมนักศึกษาที่ช่วยสนับสนุนงานด้านภาษา ศิลปะและวัฒนธรรมที่เข้มแข็ง		

## 2) กลยุทธ์เชิงป้องกัน

จุดแข็ง(S)	ภัยคุกคาม (T)	กลยุทธ์เชิงป้องกัน
<p>S1 มีการส่งเสริม สนับสนุนและเปิดพื้นที่ให้นักศึกษา และบุคคลทั่วไปที่สนใจได้แสดงออกทางด้านภาษา ศิลปะและวัฒนธรรม จนเป็นที่ยอมรับในระดับชาติและนานาชาติ</p> <p>S2 มีการบูรณาการความร่วมมือกับหน่วยงานภายในและภายนอกมหาวิทยาลัยในการ จัดโครงการหรือกิจกรรมด้านภาษา ศิลปะและวัฒนธรรม ก่อให้เกิดการใช้ทรัพยากรอย่างมีประสิทธิภาพ</p> <p>S3 มีอาคาร สถานที่ตั้งของสถาบันภาษา ศิลปะและวัฒนธรรมที่เป็นเอกลักษณ์ มีประวัติยาวนาน เป็นแหล่งเรียนรู้ประวัติศาสตร์ท้องถิ่น</p> <p>S4 มีศักยภาพในการจัดหารายได้และแหล่งเงินทุนภายนอก</p> <p>S5 มีทรัพยากรที่สามารถให้บริการและส่งเสริมการเรียนรู้ทางภาษา ศิลปะและวัฒนธรรมที่เพียงพอและบูรณาการเผยแพร่ผ่านสื่อสังคมออนไลน์อย่างมีประสิทธิภาพ</p> <p>S6 มีหน่วยศึกษาทางภาษาที่ให้บริการความรู้ด้านภาษาต่างประเทศ ที่ประกอบด้วย หน่วยเวียดนามศึกษา หน่วยลาวศึกษา หน่วยจีนศึกษา และหน่วยกัมพูชาศึกษา</p> <p>S7 มีบุคลากรที่มีศักยภาพและความเชี่ยวชาญทางด้านภาษา ศิลปะและวัฒนธรรม</p> <p>S8 มีชมรมนักศึกษาที่ช่วยสนับสนุนงานด้านภาษา ศิลปะและวัฒนธรรมที่เข้มแข็ง</p>	<p>T1 นโยบายกระทรวงกระทรวงการอุดมศึกษา วิทยาศาสตร์ วิจัยและนวัตกรรม และ ผู้บริหารระดับสูง ไม่ได้กำหนดนโยบายด้านทำนุ บำรุง ศิลปะและวัฒนธรรมไว้อย่างชัดเจน เพื่อเชื่อมโยงยุทธศาสตร์ในระดับมหาวิทยาลัย</p> <p>T2 ระเบียบและข้อบังคับของมหาวิทยาลัยมีข้อจำกัดไม่เอื้อต่อการดำเนินงานด้านภาษา ศิลปะและวัฒนธรรม</p>	<p>ST1 สร้างเครือข่ายความร่วมมือด้านภาษา ศิลปะและวัฒนธรรม (S2, S6,S7,S8,T1,T2)</p>

## 3) กลยุทธ์เชิงพัฒนา

จุดอ่อน (W)	โอกาส (O)	กลยุทธ์เชิงพัฒนา
<p>W1 โครงสร้างองค์กรไม่ชัดเจน</p> <p>W2 การบริหารจัดการโครงการยังไม่เป็นไปตามแนวปฏิบัติที่กำหนด</p> <p>W3 ระบบสารสนเทศทางด้านภาษา ศิลปะและวัฒนธรรม ยังไม่รอบด้านและขาดการเชื่อมโยงฐานข้อมูลที่ดี</p> <p>W4 บุคลากรที่ครบกำหนดยื่นผลงานเพื่อเข้าตำแหน่งที่สูงขึ้น มีจำนวนน้อย</p> <p>W5 การพัฒนาทักษะการเรียนรู้ในศตวรรษที่ 21 ด้านภาษาอังกฤษ ไม่เป็นไปตามเกณฑ์มาตรฐาน</p>	<p>O1 มีทุนทางวัฒนธรรมที่เอื้อต่อการศึกษาเรียนรู้ ทางด้านภาษา ศิลปะและวัฒนธรรม</p> <p>O2 องค์กรภาครัฐ เอกชน ประชาชน ตระหนักรู้ และมีส่วนร่วมในการอนุรักษ์ ภาษา ศิลปวัฒนธรรม ทรัพยากรธรรมชาติและสิ่งแวดล้อม</p> <p>O3 มีเครือข่ายที่สนับสนุนงานด้านภาษา ศิลปะและวัฒนธรรม ทั้งในประเทศและต่างประเทศที่เข้มแข็ง จึงเป็นโอกาสในการบูรณาการ ประชาสัมพันธ์และเผยแพร่ข้อมูลข่าวสารด้านภาษา ศิลปะและวัฒนธรรม</p> <p>O4 นโยบายที่ส่งเสริมและสนับสนุนงานทางด้านภาษา ศิลปะและวัฒนธรรม เช่น นโยบายด้านภาษา ศาสนา ศิลปวัฒนธรรม พรบ.วัฒนธรรมแห่งชาติ นโยบายของ อปท. นโยบายการท่องเที่ยวเชิงวัฒนธรรม เป็นต้น</p> <p>O5 การเข้าถึงสื่อสังคมออนไลน์ ของผู้คนในปัจจุบัน ก่อให้เกิดการขยายขอบเขตของกลุ่มเป้าหมายต่อการจัดกิจกรรม โครงการด้านภาษา ศิลปะและวัฒนธรรม</p>	<p>WO1 ปรับโครงสร้างองค์กรให้เป็นไปตามระเบียบข้อบังคับของมหาวิทยาลัย (W1,O1,O4)</p> <p>WO2 พัฒนาบุคลากรสายสนับสนุนของสถาบันภาษา ศิลปะและวัฒนธรรมให้ได้รับความก้าวหน้าในวิชาชีพ (W4,O1,O4)</p> <p>WO3 บูรณาการศาสตร์ด้านเทคโนโลยีดิจิทัล เข้ากับงานด้านภาษา ศิลปะและวัฒนธรรม (W3, W5,O1,O2,O3,O5)</p> <p>WO4 ยกระดับกระบวนการฝึกอบรมทางภาษาอังกฤษให้มีประสิทธิภาพ (W5,O1,O2,O5)</p>

## 4) กลยุทธ์เชิงรับ

จุดอ่อน (W)	ภัยคุกคาม (T)	กลยุทธ์เชิงรับ
W1 โครงสร้างองค์กรไม่ชัดเจน W2 การบริหารจัดการโครงการยังไม่เป็นไปตาม แนวปฏิบัติที่กำหนด W3 ระบบสารสนเทศทางด้านภาษา ศิลปะและ วัฒนธรรม ยังไม่รอบด้านและขาดการ เชื่อมโยงฐานข้อมูลที่ดี W4 บุคลากรที่ครบกำหนดยื่นผลงานเพื่อเข้า ตำแหน่งที่สูงขึ้น มีจำนวนน้อย W5 การพัฒนาทักษะการเรียนรู้ในศตวรรษที่ 21 ด้านภาษาอังกฤษ ไม่เป็นไปตามเกณฑ์ มาตรฐาน	T1 นโยบายกระทรวงกระทรวงการ อุดมศึกษา วิทยาศาสตร์ วิจัยและ นวัตกรรม และ ผู้บริหารระดับสูง ไม่ได้ กำหนดนโยบายด้านทำนุ บำรุง ศิลปะ และวัฒนธรรมไว้อย่างชัดเจน เพื่อ เชื่อมโยงยุทธศาสตร์ในระดับ มหาวิทยาลัย T2 ระเบียบและข้อบังคับของมหาวิทยาลัยมี ข้อจำกัดไม่เอื้อต่อการดำเนินงานด้าน ภาษา ศิลปะและวัฒนธรรม	-

## สรุปกลยุทธ์ TOWS Matrix

	จุดแข็ง (S)	จุดอ่อน (W)
โอกาส (O)	<p><b>กลยุทธ์เชิงรุก (SO)</b></p> <p>SO1 บูรณาการและยกระดับงานด้านภาษา ศาสนา ศิลปวัฒนธรรมและภูมิปัญญาท้องถิ่น ให้ได้ มาตรฐานในระดับชาติและ นานาชาติ(S1,S2,S5,S6,S7,S8,O1,O4)</p> <p>SO2 พัฒนางานด้านภาษา ศิลปะและวัฒนธรรม สู่เศรษฐกิจสร้างสรรค์ (S3,S4,O1,O2,O3,O5)</p> <p>SO3 การบริหารจัดการเชิงรุก (S3,S4,S7,S8,O3,O5)</p> <p>SO4 ส่งเสริมและสนับสนุนให้มีการบริการวิชาการ ด้านภาษา ศิลปะและวัฒนธรรม (S1,S5,S6,S7,O1,O3,O4)</p>	<p><b>กลยุทธ์เชิงพัฒนา (WO)</b></p> <p>WO1 ปรับโครงสร้างองค์กรให้เป็นไปตามระเบียบ ข้อบังคับของมหาวิทยาลัย (W1,O1,O4)</p> <p>WO2 พัฒนาบุคลากรสายสนับสนุนของสถาบันภาษา ศิลปะและวัฒนธรรมให้ได้รับความก้าวหน้าใน วิชาชีพ (W4,O1,O4)</p> <p>WO3 บูรณาการศาสตร์ด้านเทคโนโลยีดิจิทัล เข้ากับ งานด้านภาษา ศิลปะและวัฒนธรรม (W3,W5,O1,O2,O3,O5)</p> <p>WO4 ยกระดับกระบวนการฝึกอบรมทางภาษาอังกฤษ ให้มีประสิทธิภาพ (W5,O1,O2,O5)</p>
ภัยคุกคาม (T)	<p><b>กลยุทธ์เชิงป้องกัน (ST)</b></p> <p>ST1 สร้างเครือข่ายความร่วมมือด้านภาษา ศิลปะ และวัฒนธรรม (S2, S6,S7,S8,T1,T2)</p>	<p><b>กลยุทธ์เชิงรับ (WT)</b></p> <p>-</p>

ภาคผนวก ค

คำสั่งคณะกรรมการจัดทำแผนปฏิบัติราชการ

ประจำปีงบประมาณ พ.ศ. 2566

สถาบันภาษา ศิลปะและวัฒนธรรม



คำสั่งสถาบันภาษา ศิลปะและวัฒนธรรม

ที่ ๗/๒๕๖๕

เรื่อง แต่งตั้งคณะกรรมการจัดทำแผนยุทธศาสตร์สถาบันภาษา ศิลปะและวัฒนธรรมระยะ ๕ ปี (พ.ศ.๒๕๖๖ - ๒๕๗๐)

ฉบับปรับปรุง พ.ศ. ๒๕๖๖ และจัดทำแผนปฏิบัติราชการประจำปีงบประมาณ พ.ศ. ๒๕๖๖

ด้วยสถาบันภาษา ศิลปะและวัฒนธรรม ได้ทบทวนแผนยุทธศาสตร์สถาบันภาษา ศิลปะและวัฒนธรรม ระยะ ๕ ปี (พ.ศ.๒๕๖๖ - ๒๕๗๐) และแผนปฏิบัติราชการของสถาบันภาษา ศิลปะและวัฒนธรรม ประจำปีงบประมาณ พ.ศ. ๒๕๖๖ เพื่อให้การดำเนินงานเป็นไปด้วยความเรียบร้อย และมีประสิทธิภาพ สถาบันภาษา ศิลปะและวัฒนธรรม จึงแต่งตั้งคณะกรรมการจัดทำแผนยุทธศาสตร์ และแผนปฏิบัติราชการของ สถาบันภาษา ศิลปะและวัฒนธรรม โดยมีองค์ประกอบรายชื่อคณะกรรมการ ดังนี้

**คณะกรรมการดำเนินงาน**

๑. นายพสุธา โกมลมาลย์	ประธานกรรมการ
๒. นางสาวเจตริมา พรหมทesar	รองประธานกรรมการ
๓. นางสาวรัชดาพรรณ อินทรสุขสันติ	กรรมการ
๔. นายศิริวัฒน์ วงศ์อุดมศิลป์	กรรมการ
๕. นางสาวจินตนา ลินโพธิ์ศาล	กรรมการ
๖. นายอัศวิน จันทร์ส่อง	กรรมการ
๗. นางนงเยาว์ จารณะ	กรรมการและเลขานุการ
๘. นางสาวมัลลิกา พรหมดี	กรรมการและผู้ช่วยเลขานุการ
๙. นายศราวุธ ปัญญาสาร	กรรมการและผู้ช่วยเลขานุการ

**หน้าที่รับผิดชอบ ดังนี้**

๑. วิเคราะห์ประเมินสถานการณ์และศักยภาพ โครงการ /กิจกรรม ในการขับเคลื่อนการดำเนินงานตามประเด็นยุทธศาสตร์สถาบันภาษา ศิลปะและวัฒนธรรม ระยะ ๕ ปี (พ.ศ. ๒๕๖๖ - ๒๕๗๐) และแผนปฏิบัติราชการของสถาบันภาษา ศิลปะและวัฒนธรรม ประจำปีงบประมาณ พ.ศ. ๒๕๖๖

๒. พิจารณาทบทวนนโยบาย วิสัยทัศน์ ประเด็นยุทธศาสตร์ เป้าประสงค์ กลยุทธ์ กรอบแนวทาง และทิศทาง การพัฒนาตามแผนยุทธศาสตร์ สถาบันภาษา ศิลปะและวัฒนธรรมระยะ ๕ ปี(พ.ศ. ๒๕๖๖ - ๒๕๗๐) และแผนปฏิบัติราชการของสถาบันภาษา ศิลปะและวัฒนธรรม ประจำปีงบประมาณ พ.ศ. ๒๕๖๖

๓. ติดตาม ตรวจสอบ กำกับดูแลตัวชี้วัดความสำเร็จ (KPIs) ค่าเป้าหมาย ประเด็นยุทธศาสตร์  
ที่รับผิดชอบ

๔. รายงานผลการดำเนินงานตามแผนยุทธศาสตร์สถาบันภาษา ศิลปะและวัฒนธรรม และแผน  
ปฏิบัติราชการประจำปีงบประมาณ พ.ศ. ๒๕๖๖ ของสถาบันภาษา ศิลปะและวัฒนธรรม เพื่อนำเสนอต่อ  
ที่ประชุม คณะกรรมการประจำสถาบันภาษา ศิลปะและวัฒนธรรม พิจารณา

ทั้งนี้ ตั้งแต่บัดนี้ เป็นต้นไป

สั่ง ณ วันที่ ๒๗ ตุลาคม พ.ศ. ๒๕๖๕



(นายพสุธา โกมลมาลย์)

ผู้อำนวยการสถาบันภาษา ศิลปะและวัฒนธรรม

ภาคผนวก ง

โครงการตามแผนปฏิบัติการประจำปีงบประมาณ พ.ศ. 2566  
สถาบันภาษา ศิลปะและวัฒนธรรม