

ส่วนที่ 1

บทนำ

1.1 ความเป็นมาของสถาบันภาษา ศิลปะและวัฒนธรรม

พ.ศ. 2507 กระทรวงศึกษาธิการ ได้ประกาศจัดตั้งโรงเรียนฝึกหัดครูสกลนคร เมื่อวันที่ 17 กรกฎาคม พ.ศ. 2507

พ.ศ. 2513 ยกฐานะจากโรงเรียนฝึกหัดครูสกลนคร เป็น “วิทยาลัยครู” เมื่อวันที่ 16 มกราคม พ.ศ. 2513 วิทยาลัยครูสกลนคร ได้มีประกาศจัดตั้งหน่วยวิเคราะห์ทางด้านวัฒนธรรมขึ้น

พ.ศ. 2518 มีประกาศพระราชบัญญัติครู ซึ่งได้กำหนดบทบาทภาระหน้าที่ของวิทยาลัยครูไว้ 5 ข้อด้วยกัน ข้อหนึ่งในจำนวน 5 ข้อนี้ ได้กำหนดให้วิทยาลัยครูปฏิบัติหน้าที่ “ส่งเสริมและเผยแพร่ทางวัฒนธรรมอันดีงามของชาติ” และได้จัดงาน “มูนม้งอีสาน” ขึ้นเป็นครั้งแรก

พ.ศ. 2520 – 2522 วิทยาลัยครูสกลนคร ในฐานะเป็นหน่วยวิเคราะห์ด้านวัฒนธรรม ได้รับเงินอุดหนุนการดำเนินงานจากกองวัฒนธรรม กรมการศาสนา กระทรวงศึกษาธิการ โดยมีหน้าที่มุ่งเน้นการอนุรักษ์ ส่งเสริม และเผยแพร่วัฒนธรรม

พ.ศ. 2523 สำนักงานคณะกรรมการวัฒนธรรมแห่งชาติ มีนโยบายให้จัดตั้งศูนย์วัฒนธรรมจังหวัดขึ้นในโรงเรียนมัธยมศึกษาประจำจังหวัด ดังนั้น วิทยาลัยครูสกลนคร จึงมีภาระหน้าที่ในฐานะเป็น “ศูนย์วัฒนธรรมจังหวัดสกลนคร”

พ.ศ. 2524 ได้เปลี่ยนชื่อจากศูนย์วัฒนธรรมจังหวัดเป็น “ศูนย์ศิลปวัฒนธรรม”

พ.ศ. 2542 สถาบันราชภัฏสกลนคร ได้เปลี่ยนโครงสร้างการบริหารงานของสถาบันอีกครั้งหนึ่งเพื่อให้เป็นไปตามพระราชบัญญัติสถาบันราชภัฏ พ.ศ. 2538 ในการนี้ได้เปลี่ยนจากคำว่า “ศูนย์” เป็นคำว่า “สำนัก” ซึ่งมีอยู่ด้วยกัน 5 สำนัก คือ สำนักกิจการนักศึกษา สำนักวางแผนและพัฒนา สำนักวิจัยและบริการวิชาการ สำนักส่งเสริมวิชาการ และสำนักศิลปวัฒนธรรม

พ.ศ. 2547 สถาบันราชภัฏทั่วประเทศได้รับการยกฐานะเป็น มหาวิทยาลัยราชภัฏ ทั้งนี้ตามพระราชบัญญัติมหาวิทยาลัยราชภัฏ พ.ศ. 2547 และได้เปลี่ยนโครงสร้างการบริหารมหาวิทยาลัยใหม่อีกครั้ง โดยแบ่งส่วนราชการออกเป็น 11 ส่วนราชการ ประกอบด้วย คณะ 6 คณะ และสำนัก สถาบัน 5 สำนัก สถาบัน ซึ่งสถาบันภาษา ศิลปะและวัฒนธรรม เป็นส่วนราชการหนึ่งในจำนวน 11 ส่วนราชการดังกล่าว และมีงานที่รับผิดชอบ 4 งาน ดังนี้ งานบริหารทั่วไป งานวิชาการและวิจัย งานอนุรักษ์ส่งเสริมเผยแพร่ศาสนา ศิลปะและวัฒนธรรม และงานศึกษาฝึกอบรมทางภาษาและวิเทศสัมพันธ์

สถานที่ตั้ง

สถานที่ตั้ง สถาบันภาษา ศิลปะและวัฒนธรรม มหาวิทยาลัยราชภัฏสกลนคร อาคาร 1 เลขที่ 680 ถนนนิตโย ตำบลธาตุเชิงชุม อำเภอเมือง จังหวัดสกลนคร รหัสไปรษณีย์ 47000 โทรศัพท์/โทรสาร 0 4274 4009 ได้แยกหน่วยงานภายในการบริหารงาน ดังนี้

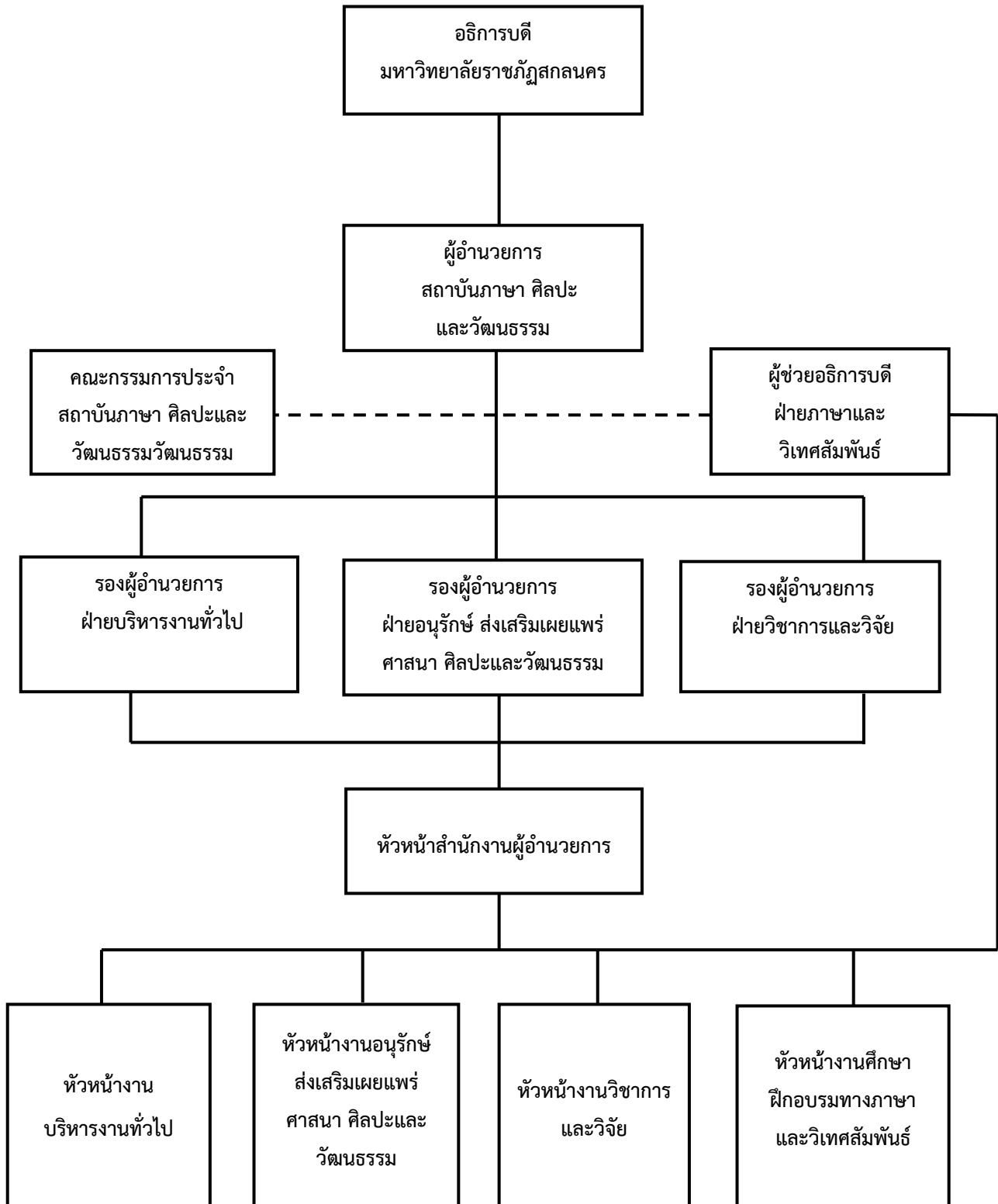
อาคาร 1 สำนักงานผู้อำนวยการ สำนักงานงานบริหารทั่วไป งานอนุรักษ์ส่งเสริมเผยแพร่ศาสนา ศิลปะและวัฒนธรรม สำนักงานงานวิชาการและวิจัย ห้องศูนย์สกลนครศึกษา และพิพิธภัณฑ์เมืองสกลนคร

อาคาร 11 (ชั้น 3) สำนักงานงานศึกษา ฝึกอบรมทางภาษาและวิเทศสัมพันธ์ ศูนย์เวียดนามศึกษา ศูนย์ลาวศึกษา ศูนย์จีนศึกษา และศูนย์กัมพูชาศึกษา

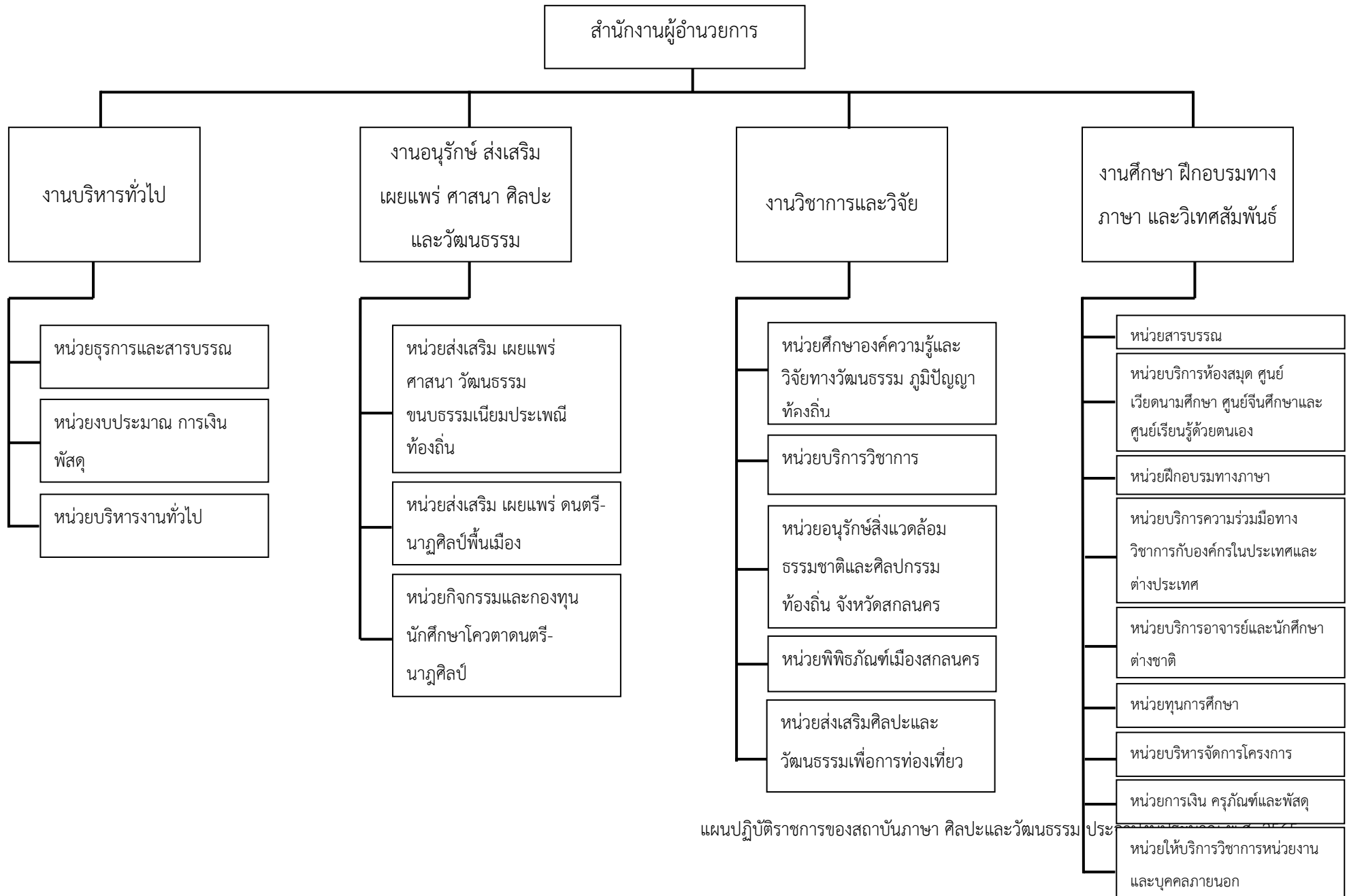
อาคาร 11 (ชั้น 4) ประกอบด้วย สำนักงานงานศึกษา ฝึกอบรมทางภาษาและวิเทศสัมพันธ์

อาคาร 20 (ชั้น 2) ประกอบด้วย ห้องหน่วยส่งเสริม เผยแพร่ดนตรีและนาฏศิลป์พื้นเมือง ห้องปฏิบัติการทางภาษา และห้องสมุดอาเซียน

โครงสร้างผู้บริหารสถาบันภาษา ศิลปะและวัฒนธรรม

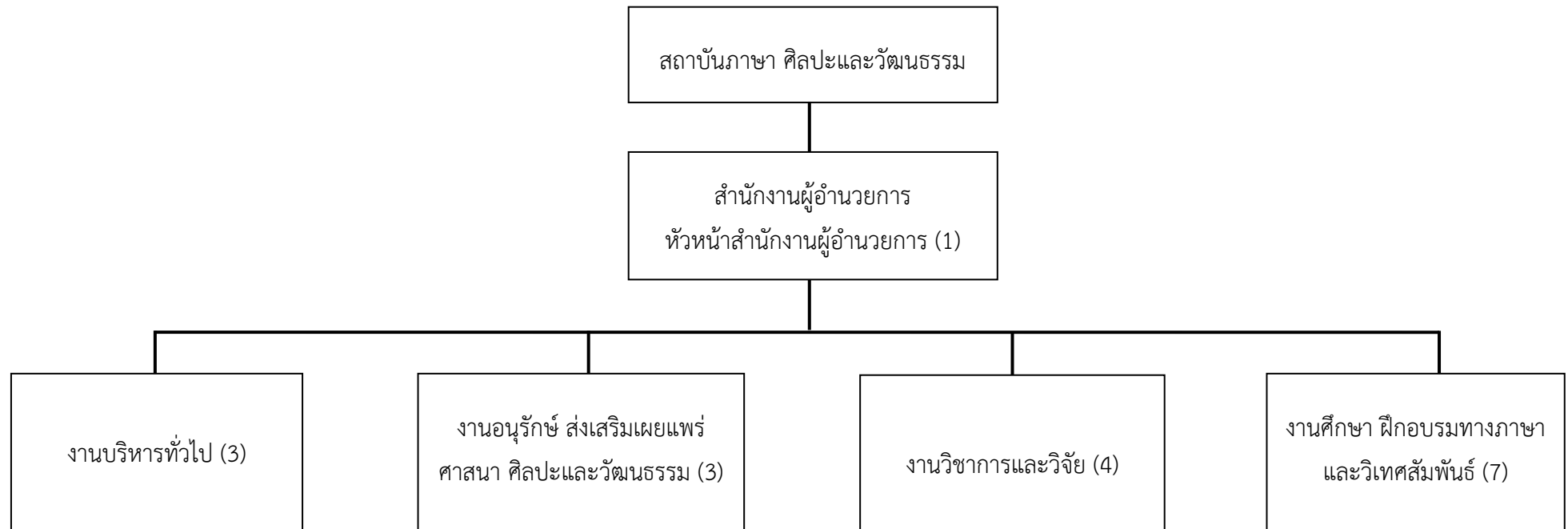


โครงสร้างการแบ่งส่วนงาน สถาบันภาษา ศิลปะและวัฒนธรรม



แผนปฏิบัติราชการของสถาบันภาษา ศิลปะและวัฒนธรรม ประจำปีงบประมาณ พ.ศ. ๒๕๖๖

โครงสร้างอัตรากำลัง สถาบันภาษา ศิลปะและวัฒนธรรม



- เจ้าหน้าที่บริหารงานทั่วไปปฏิบัติการ (3)
- คนงาน (1)
- คนงาน (1)

- นักวิชาการศึกษาปฏิบัติการ (3)

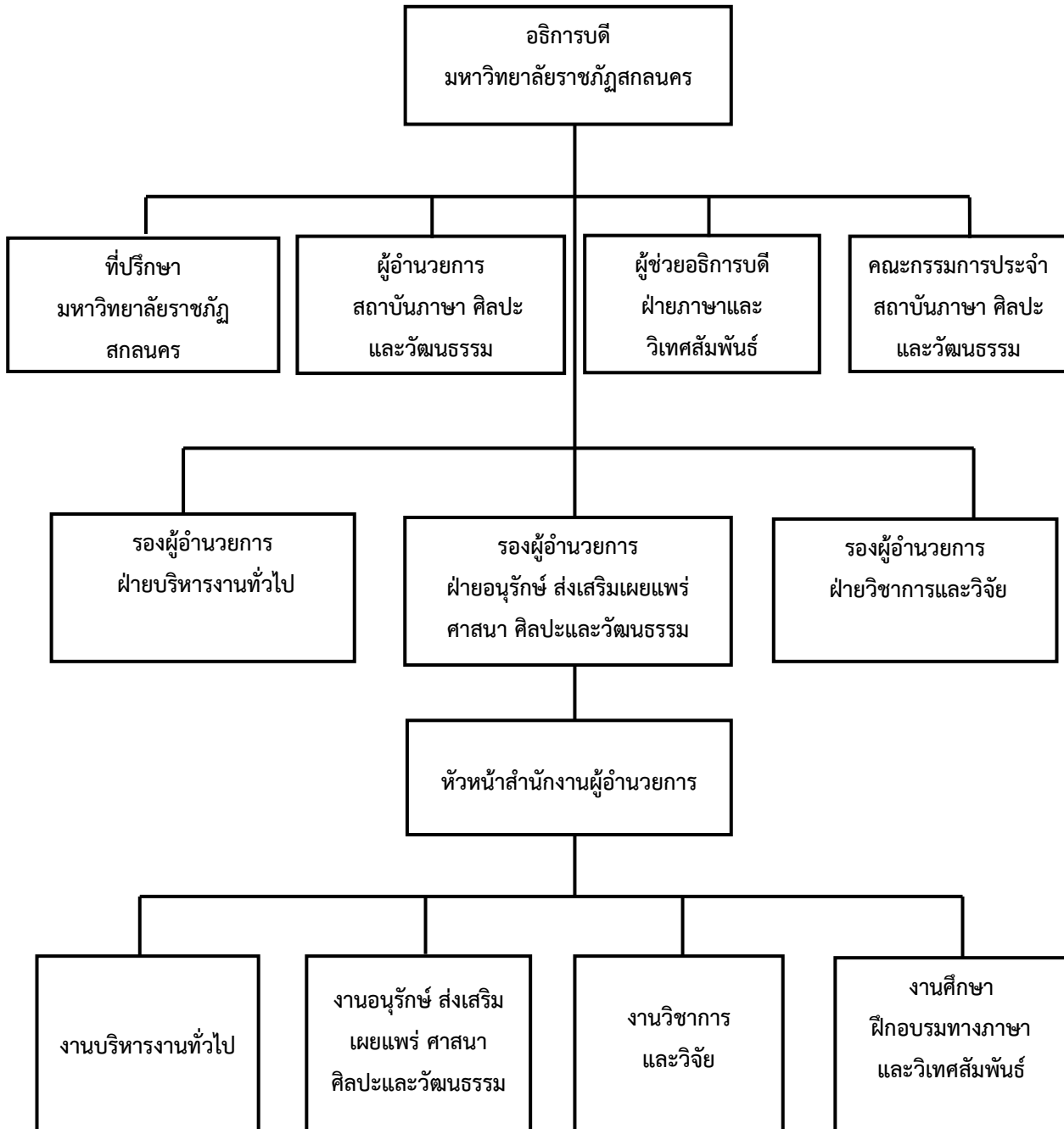
- นักวิชาการศึกษาปฏิบัติการ (3)

- นักวิชาการศึกษาปฏิบัติการ (ลจช.) (1)

- นักวิเทศสัมพันธ์ปฏิบัติการ (2)

- นักวิชาการศึกษาปฏิบัติการ (4)

1.2 โครงสร้างการบริหารหน่วยงาน



1.3 การทบทวนและนำผลการดำเนินงานปีที่ผ่านมา

แผนปฏิบัติการของสถาบันภาษา ศิลปะและวัฒนธรรม มหาวิทยาลัยราชภัฏสกลนคร ประจำปีงบประมาณ พ.ศ. 2565 ฉบับนี้จัดทำขึ้นตามพระราชกฤษฎีกาว่าด้วยหลักเกณฑ์และวิธีการบริหารกิจการบ้านเมืองที่ดี (ฉบับที่ 2) พ.ศ. 2562 วันที่ 30 เมษายน 2562 ซึ่งในปีงบประมาณ พ.ศ. 2564 ที่ผ่านมา สถาบันภาษา ศิลปะและวัฒนธรรมได้ดำเนินงานตามแผนปฏิบัติการ ประจำปีงบประมาณ พ.ศ. 2564 ให้เป็นไปตามที่ มหาวิทยาลัยราชภัฏสกลนครผลักดันให้คณะ สำนัก สถาบัน จัดทำแผนปฏิบัติการประจำปีที่มีความสอดคล้อง และเชื่อมโยงกับ 4 ประเด็นยุทธศาสตร์ของมหาวิทยาลัย ผลการดำเนินงานเป็นไปตามเป้าประสงค์ สามารถผลักดันให้ตัวชี้วัดต่างๆ บรรลุเป้าหมายรวมของมหาวิทยาลัยได้สำเร็จ ซึ่งในปีงบประมาณ พ.ศ. 2565 สถาบัน ภาษา ศิลปะและวัฒนธรรม ได้ดำเนินการจัดทำแผนปฏิบัติการของส่วนราชการให้สอดคล้องกับยุทธศาสตร์ชาติ แผนการปฏิรูปประเทศ และแผนพัฒนาเศรษฐกิจและสังคมแห่งชาติ เพื่อให้การดำเนินงานของมหาวิทยาลัย บรรลุผลตามเป้าหมาย และการบริหารงบประมาณเป็นไปอย่างมีประสิทธิภาพรวมทั้งมีการติดตาม ประเมินผล และรายงานผลการปฏิบัติการตามนโยบายได้อย่างถูกต้องรวดเร็ว มหาวิทยาลัยราชภัฏสกลนคร จัดทำแผนปฏิบัติการของมหาวิทยาลัยราชภัฏสกลนคร ประจำปีงบประมาณ พ.ศ. 2565 โดยได้วิเคราะห์ ถึงความสอดคล้องกับยุทธศาสตร์ชาติ 20 ปี แผนแม่บทภายใต้ยุทธศาสตร์ชาติ แผนพัฒนาเศรษฐกิจและสังคม แห่งชาติ ฉบับที่ 12 (พ.ศ. 2560 - 2564) แผนปฏิรูปประเทศ แผนยุทธศาสตร์มหาวิทยาลัยราชภัฏเพื่อการพัฒนา ท้องถิ่น ระยะ 20 ปี (พ.ศ. 2560 - 2579) และแผนพัฒนาจังหวัดสกลนคร และแผนอื่นๆที่เกี่ยวข้อง เพื่อใช้เป็น แนวทางในการดำเนินงานของมหาวิทยาลัย และคณะ/หน่วยงานภายใน ให้เป็นไปในทิศทางเดียวกันส่งผลต่อ การบรรลุเป้าหมายการพัฒนาที่กำหนดไว้และตอบสนองการพัฒนาประเทศตามยุทธศาสตร์ชาติที่มุ่งสู่ความมั่นคง มั่งคั่ง ยั่งยืน

1.4 กระบวนการจัดทำแผนปฏิบัติการ ประจำปีงบประมาณพ.ศ. 2565

กระบวนการจัดทำแผนปฏิบัติการประจำปีงบประมาณ พ.ศ. 2565 มีขั้นตอนดังนี้

- 1) จัดการประชุมเพื่อรับฟังความคิดเห็นจากผู้บริหารระดับสถาบัน บุคลากรสายสนับสนุน ร่วมกันวิเคราะห์สภาพแวดล้อมที่มีผลต่อการดำเนินโครงการตามแผนปฏิบัติการประจำปีของสถาบันภาษา ศิลปะและวัฒนธรรม
- 2) หาความเชื่อมโยง ความสอดคล้องของแผนปฏิบัติการของมหาวิทยาลัยราชภัฏสกลนคร ประจำปีงบประมาณ พ.ศ. 2565 และแผนปฏิบัติการของสถาบันภาษา ศิลปะและวัฒนธรรม ประจำปี งบประมาณ พ.ศ. 2565
- 3) จัดทำแผนปฏิบัติการประจำปีงบประมาณ พ.ศ. 2565 ที่สอดคล้องกับแผนยุทธศาสตร์การ พัฒนาสถาบันภาษา ศิลปะและวัฒนธรรม ระยะ 5 ปี (2565 – 2569) แผนยุทธศาสตร์การพัฒนามหาวิทยาลัย ราชภัฏสกลนคร ระยะ 4 ปี (2561 – 2564) และแผนปฏิบัติการของมหาวิทยาลัยราชภัฏสกลนคร ประจำปี งบประมาณ พ.ศ. 2564

- 4) พิจารณาร่างแผนปฏิบัติการของสถาบันภาษา ศิลปะและวัฒนธรรม ประจำปีงบประมาณ พ.ศ. 2565
- 5) ถ่ายทอดและนำไปสู่การปฏิบัติที่ชัดเจนอย่างเป็นรูปธรรม
- 6) การทบทวนและปรับปรุงแผนให้สอดคล้องกับแนวทางการพัฒนามหาวิทยาลัยเพื่อให้เกิดประสิทธิภาพ และลดปัญหาอุปสรรคต่างๆ ที่อาจจะเกิดขึ้น

ส่วนที่ 2

แผนปฏิบัติการประจำปีงบประมาณ พ.ศ. 2565

สถาบันภาษา ศิลปะและวัฒนธรรม

2.1 ปรัชญา วิสัยทัศน์ ค่านิยมหลัก อัตลักษณ์ เอกลักษณ์

ปรัชญา

รากเหง้าพหุวัฒนธรรม นำการพัฒนาท้องถิ่นสู่ระดับสากล

วิสัยทัศน์

เป็นผู้นำคลังปัญญาด้านภาษา ศิลปะและวัฒนธรรมที่โดดเด่นในภูมิภาค

ค่านิยมหลัก

ทำงานด้วยจิตวิญญาณ ประสานความร่วมมือ ยึดถือความถูกต้อง

อัตลักษณ์

ความหลากหลายทางภาษา ศิลปะและวัฒนธรรมในแ่งสกลนคร

เอกลักษณ์

สร้างพื้นที่ทางวัฒนธรรมให้มีชีวิต

2.2 พันธกิจ

1. พัฒนาศักยภาพด้านภาษาอังกฤษของนักศึกษาและบุคลากรให้ได้ตามมาตรฐานสากล
2. พัฒนางานด้านภาษา ศิลปะและวัฒนธรรมผสมผสานกับเทคโนโลยีดิจิทัล เพื่อยกระดับการบริการวิชาการ และพัฒนาระบบสารสนเทศ
3. พัฒนางานด้านศิลปะและวัฒนธรรม สู่เศรษฐกิจสร้างสรรค์
4. การบริหารจัดการเชิงรุก ด้านทำนุบำรุง ศิลปะและวัฒนธรรม

2.3 ประเด็นยุทธศาสตร์ เป้าประสงค์เชิงยุทธศาสตร์ กลยุทธ์

ประเด็นยุทธศาสตร์ ประกอบด้วย 4 ยุทธศาสตร์ ดังนี้

1. การพัฒนาศักยภาพด้านภาษาอังกฤษและภาษาต่างประเทศแก่นักศึกษาและบุคลากรให้ผ่านเกณฑ์มาตรฐาน
2. ยกระดับคลังข้อมูลด้านภาษา ศิลปะและวัฒนธรรม
3. การพัฒนาศิลปวัฒนธรรมท้องถิ่นอย่างยั่งยืน
4. พัฒนาสถาบันภาษา ศิลปะและวัฒนธรรม เป็นองค์กรที่มีเอกลักษณ์

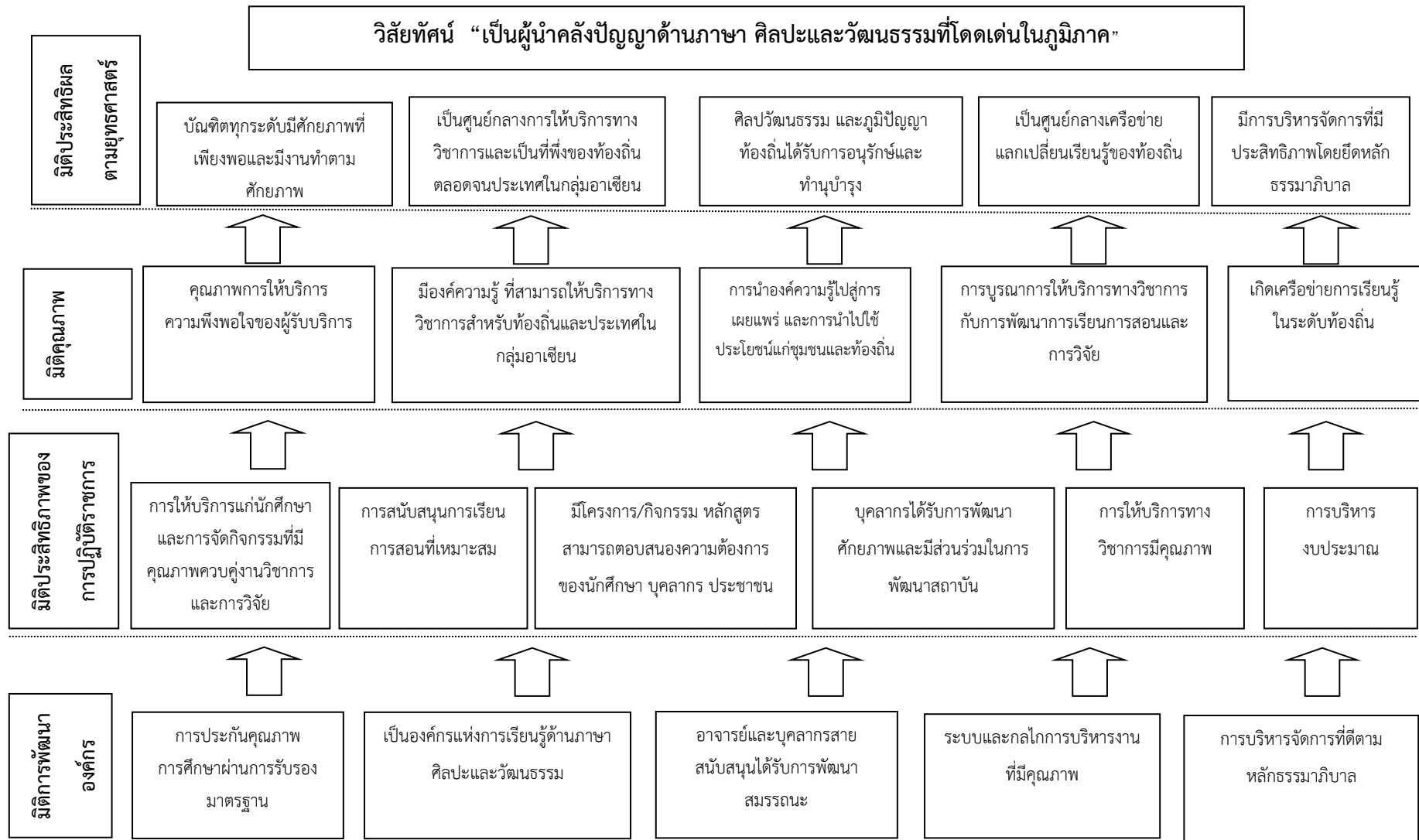
เป้าประสงค์เชิงยุทธศาสตร์

1. พัฒนารูปแบบการพัฒนาศักยภาพของนักศึกษาและบุคลากรด้านภาษาอังกฤษและภาษาต่างประเทศอื่น
2. ศึกษาค้นคว้าทางด้านภาษา ศิลปะและวัฒนธรรม เพื่อบริการวิชาการและพัฒนาระบบสารสนเทศ
3. ศิลปะและวัฒนธรรมท้องถิ่นได้รับการพัฒนาเป็นสินค้าและบริการสู่เศรษฐกิจสร้างสรรค์
4. พัฒนาสถาบันภาษา ศิลปะและวัฒนธรรม เป็นองค์กรที่มีเอกลักษณ์
5. บุคลากรของสถาบันภาษา ศิลปะและวัฒนธรรมมีความก้าวหน้าและมีความภูมิใจในวิชาชีพ

กลยุทธ์

1. ยกระดับกระบวนการฝึกอบรมทางภาษาอังกฤษให้มีประสิทธิภาพ
2. บูรณาการศาสตร์ด้านเทคโนโลยีดิจิทัล เข้ากับงานด้านภาษา ศิลปะและวัฒนธรรม
3. ส่งเสริมและสนับสนุนให้มีการบริการวิชาการด้านภาษา ศิลปะและวัฒนธรรม
4. บูรณาการและยกระดับงานด้านภาษา ศาสนา ศิลปวัฒนธรรมและภูมิปัญญาท้องถิ่น ให้ได้มาตรฐานในระดับชาติและนานาชาติ
5. พัฒนางานด้านภาษา ศิลปะและวัฒนธรรม สู่เศรษฐกิจสร้างสรรค์
6. การบริหารจัดการเชิงรุก
7. สร้างเครือข่ายความร่วมมือด้านภาษา ศิลปะและวัฒนธรรม
8. พัฒนาบุคลากรสายสนับสนุนของสถาบันภาษา ศิลปะและวัฒนธรรมให้ได้รับความก้าวหน้าในวิชาชีพ

2.4 แผนที่ยุทธศาสตร์ (Strategy Map) สถาบันภาษา ศิลปะและวัฒนธรรม



2.5 ประเด็นยุทธศาสตร์ เป้าประสงค์เชิงยุทธศาสตร์ ตัวชี้วัด และค่าเป้าหมาย ประจำปีงบประมาณ พ.ศ. 2565

ประเด็นยุทธศาสตร์ที่ 1 การพัฒนาศักยภาพด้านภาษาอังกฤษและภาษาต่างประเทศอื่นแก่นักศึกษาและบุคลากรให้ผ่านเกณฑ์มาตรฐาน

ตัวชี้วัด	ผลการดำเนินงานปี 2564 9 เดือน (เป้าหมาย)	เป้าหมาย ปี 2565	กลยุทธ์	โครงการหลัก	เจ้าภาพหลัก
1. จำนวนสื่อนวัตกรรม แหล่งเรียนรู้และ/หรือสิ่งสนับสนุนการเรียนรู้ด้านภาษาอังกฤษและภาษาต่างประเทศอื่น (สื่อ)	N/A	7	กลยุทธ์ที่ 1.1.1 : ยกระดับกระบวนการฝึกอบรมทางภาษาอังกฤษให้มีประสิทธิภาพ	โครงการพัฒนาทักษะภาษาอังกฤษและภาษาต่างประเทศอื่น	งานศึกษาฝึกอบรมทางภาษา และวิเทศสัมพันธ์
2. จำนวนข้อสอบความสามารถทางภาษาอังกฤษที่ได้รับการพัฒนาตามกรอบมาตรฐาน CEFR หรือมาตรฐานอื่น (ข้อสอบ)	N/A	2			
3. ร้อยละของบัณฑิตที่สอบผ่านทักษะภาษาอังกฤษตามข้อสอบมาตรฐานของมหาวิทยาลัยที่ได้ตามเกณฑ์มาตรฐาน CEFR (ระดับ B1) หรือเทียบเท่า TOEIC 255-400 คะแนน (ร้อยละ)	N/A	55			

ประเด็นยุทธศาสตร์ที่ 2 ยกระดับคลังข้อมูลด้านภาษา ศิลปะและวัฒนธรรม

ตัวชี้วัด	ผลการดำเนินงานปี 2564 9 เดือน (เป้าหมาย)	เป้าหมาย ปี 2565	กลยุทธ์	โครงการหลัก	เจ้าภาพหลัก
1. จำนวนองค์ความรู้ในระบบสารสนเทศ (เรื่อง)	N/A	4	กลยุทธ์ที่ 2.1.1: บูรณาการศาสตร์ ด้านเทคโนโลยีดิจิทัล เข้ากับงานด้าน ภาษา ศิลปะและวัฒนธรรม กลยุทธ์ที่ 2.1.2: ส่งเสริมและ สนับสนุนให้มีการบริการวิชาการ ด้านภาษา ศิลปะและวัฒนธรรม	โครงการบูรณาการการ ถ่ายทอดองค์ความรู้จาก งานสร้างสรรค์ทาง ศิลปวัฒนธรรมแก่ชุมชน และท้องถิ่นในรูปแบบ ดิจิทัลด้วยแพลตฟอร์ม นวัตกรรม	งานวิชาการและวิจัย
2. จำนวนผู้เข้าชมแหล่งเรียนรู้ (คน)	N/A	1,000			
3. จำนวนการให้บริการวิชาการ (ครั้ง)	N/A	10			

ประเด็นยุทธศาสตร์ที่ 3 : การพัฒนาศิลปวัฒนธรรมท้องถิ่นอย่างยั่งยืน

ตัวชี้วัด	ผลการดำเนินงานปี 2564 9 เดือน (เป้าหมาย)	เป้าหมาย ปี 2565	กลยุทธ์	โครงการหลัก	เจ้าภาพหลัก
1. จำนวนทรัพย์สินทางปัญญาได้รับการขึ้นทะเบียนจดสิทธิบัตร (เรื่อง/ชิ้นงาน)	N/A	1	กลยุทธ์ที่ 3.1.1: บูรณาการและยกระดับงานด้านภาษา ศาสนา ศิลปวัฒนธรรมและภูมิปัญญาท้องถิ่น ให้ได้มาตรฐานในระดับชาติและนานาชาติ	โครงการส่งเสริมและยกระดับงานด้านศาสนา ศิลปะและวัฒนธรรมท้องถิ่น	งานอนุรักษ์ ส่งเสริมเผยแพร่ ศาสนา ศิลปะและวัฒนธรรม
2. จำนวนสินค้าหรือบริการที่ได้รับการพัฒนาจากศิลปวัฒนธรรมในชุมชนท้องถิ่น(สินค้าหรือบริการ)	N/A	3			
3. รูปแบบการจัดจำหน่ายสินค้าและบริการ (สื่อออนไลน์)	N/A	2	กลยุทธ์ที่ 3.1.2: พัฒนางานด้านภาษา ศิลปะและวัฒนธรรมสู่เศรษฐกิจสร้างสรรค์		

ประเด็นยุทธศาสตร์ที่ 4 : พัฒนาสถาบันภาษา ศิลปะและวัฒนธรรม เป็นองค์กรที่มีเอกลักษณ์

ตัวชี้วัด	ผลการดำเนินงานปี 2564 9 เดือน (เป้าหมาย)	เป้าหมาย ปี 2565	กลยุทธ์	โครงการหลัก	เจ้าภาพหลัก
1. ร้อยละการเบิกจ่ายงบประมาณเป็นไปตามแผนการใช้จ่ายเงิน (ร้อยละ)	70	70	กลยุทธ์ที่ 4.1.1: การบริหารจัดการเชิงรุก	1. การพัฒนาระบบและกลไกการบริหารงานอย่างมีประสิทธิภาพ 2. โครงการส่งเสริมบุคลากรเพื่อพัฒนาความเป็นมืออาชีพในการปฏิบัติงาน	งานบริหารทั่วไป
2. ระดับความสำเร็จของการพัฒนาองค์กรเป็นองค์กรเป็นองค์กรสีเขียว (ระดับ)	N/A	1	กลยุทธ์ที่ 4.1.2: สร้างเครือข่ายความร่วมมือด้านภาษา ศิลปะและวัฒนธรรม		
3. ผลการประเมินคุณภาพการศึกษาภายในระดับสถาบัน (คะแนน)	4.90	5	กลยุทธ์ที่ 4.1.3: พัฒนาบุคลากรสายสนับสนุนของสถาบันภาษา ศิลปะและวัฒนธรรมให้ได้รับ		
4. รายได้ที่เกิดจากแผนการจัดรายได้ของสถาบันภาษาศิลปะและวัฒนธรรม (บาท)	N/A	50,000	ความก้าวหน้าในวิชาชีพ		
5. จำนวนเครือข่ายความร่วมมือด้านภาษา ศิลปะและวัฒนธรรม (เครือข่าย)	N/A	1			
6. จำนวนบุคลากรสายสนับสนุนวิชาการที่ได้รับความก้าวหน้าตามสายงานประเภทบริหารและประเภทวิชาชีพเฉพาะเชี่ยวชาญเฉพาะ	N/A	1			
7. ค่าเฉลี่ยความพึงพอใจและความผูกพันของบุคลากรที่มีต่อองค์กร (ค่าเฉลี่ยความพึงพอใจ)	N/A	4.20			

โครงการ/กิจกรรมในแผนปฏิบัติการ ประจำปีงบประมาณ พ.ศ. 2565

สถาบันภาษา ศิลปะและวัฒนธรรม มหาวิทยาลัยราชภัฏสกลนคร

สรุปโครงการตามประเด็นยุทธศาสตร์/กลยุทธ์/โครงการ ประจำปีงบประมาณ พ.ศ. 2565

ประเด็นยุทธศาสตร์/กลยุทธ์/โครงการ	แผ่นดิน	เงินรายได้	รวม
ประเด็นยุทธศาสตร์ที่ 1 การพัฒนาศักยภาพด้านภาษาอังกฤษและภาษาต่างประเทศอื่นแก่นักศึกษาและบุคลากรให้ผ่านเกณฑ์มาตรฐาน			
เป้าประสงค์เชิงยุทธศาสตร์ที่ 1.1 พัฒนารูปแบบการพัฒนาศักยภาพของนักศึกษาและบุคลากรด้านภาษาอังกฤษและภาษาต่างประเทศอื่น			
กลยุทธ์ที่ 1.1.1 ยกระดับกระบวนการฝึกอบรมทางภาษาอังกฤษให้มีประสิทธิภาพ			
65A33110สภศ02W01 โครงการพัฒนาทักษะภาษาอังกฤษสำหรับนักศึกษา งานศึกษาฝึกอบรมทางภาษาและวิเทศสัมพันธ์	2,043,000.00		2,043,000.00

ประเด็นยุทธศาสตร์/กลยุทธ์/โครงการ	แผ่นดิน	เงินรายได้	รวม
ประเด็นยุทธศาสตร์ที่ 2 ยกระดับคลังข้อมูลด้านภาษา ศิลปะและวัฒนธรรม			
เป้าประสงค์เชิงยุทธศาสตร์ที่ 2.1 ศึกษาค้นคว้าทางด้านภาษา ศิลปะและวัฒนธรรม เพื่อบริการวิชาการและพัฒนาระบบสารสนเทศ			
กลยุทธ์ที่ 2.1.1 บูรณาการศาสตร์ด้านเทคโนโลยีดิจิทัล เข้ากับงานด้านภาษา ศิลปะและวัฒนธรรม			
กลยุทธ์ที่ 2.1.2 ส่งเสริมและสนับสนุนให้มีการบริการวิชาการด้านภาษา ศิลปะและวัฒนธรรม			
65A33110สภศ03W01 โครงการบูรณาการการถ่ายทอดองค์ความรู้จากงานสร้างสรรค์ทางศิลปวัฒนธรรมแก่ชุมชนและท้องถิ่นในรูปแบบดิจิทัลด้วยแพลตฟอร์มนวัตกรรม	424,000.00		424,000.00

ประเด็นยุทธศาสตร์/กลยุทธ์/โครงการ	แผ่นดิน	เงินรายได้	รวม
ประเด็นยุทธศาสตร์ที่ 3 การพัฒนาศิลปวัฒนธรรมท้องถิ่นอย่างยั่งยืน			
เป้าประสงค์เชิงยุทธศาสตร์ที่ 3.1 ศิลปวัฒนธรรมท้องถิ่นได้รับการพัฒนาเป็นสินค้าและบริการสู่เศรษฐกิจสร้างสรรค์			
กลยุทธ์ที่ 3.1.1: บูรณาการและยกระดับงานด้านภาษา ศาสนา ศิลปวัฒนธรรมและภูมิปัญญาท้องถิ่น ให้ได้มาตรฐานในระดับชาติและนานาชาติ			
กลยุทธ์ที่ 3.1.2: พัฒนางานด้านภาษา ศิลปะและวัฒนธรรมสู่เศรษฐกิจสร้างสรรค์			
65A33110สกศ01W01 โครงการส่งเสริมและยกระดับงานศิลปวัฒนธรรมและภูมิปัญญาท้องถิ่น	800,000.00		800,000.00
65A33110สกศ04W01 โครงการส่งเสริมการแลกเปลี่ยนเรียนรู้เผยแพร่และสร้างเครือข่ายนักศึกษาด้านศิลปวัฒนธรรมท้องถิ่นในงานศิลปวัฒนธรรมอุดมศึกษาครั้งที่ 20	137,700.00		137,700.00
65A33110สกศ04W02 โครงการส่งเสริมพัฒนาบูรณาการยกระดับงานด้านศาสนาศิลปวัฒนธรรมและภูมิปัญญาท้องถิ่น เพื่อส่งเสริมการท่องเที่ยว ตำบลตองโขบ อำเภอโคกศรีสุพรรณ จังหวัดสกลนคร	438,300.00		438,300.00
65P22408สกศ07W01 โครงการอุตสาหกรรมสืบสานประเพณีและทำนุบำรุงศิลปวัฒนธรรม (คณะเทคโนโลยีอุตสาหกรรม)		30,000.00	30,000.00
65P22408สกศ01W03 โครงการส่งเสริมคุณธรรมจริยธรรมและสืบสานประเพณีวัฒนธรรมอันดีงาม (คณะวิทยาศาสตร์และเทคโนโลยี)		30,000.00	30,000.00
65P22409สกศ01W01 โครงการเกษตรส่งเสริมการทำนุบำรุงศิลปวัฒนธรรม (คณะเทคโนโลยีการเกษตร)		30,000.00	30,000.00
65P22409สกศ01W02 โครงการวิทยาการจัดการสืบสานวัฒนธรรมอีสาน (คณะวิทยาการจัดการ)		30,000.00	30,000.00
65P22409สกศ01W03 โครงการสืบสานประเพณีไทยพื้นเมืองจังหวัดสกลนคร (คณะครุศาสตร์มหาวิทยาลัยราชภัฏสกลนคร)		30,000.00	30,000.00
65P22409สกศ04W01 โครงการสนับสนุนและส่งเสริมการรับรู้สุนทรียภาพด้านศิลปะและวัฒนธรรม (คณะมนุษยศาสตร์และสังคมศาสตร์)		30,000.00	30,000.00

ประเด็นยุทธศาสตร์/กลยุทธ์/โครงการ/กิจกรรม	แผ่นดิน	เงินรายได้	รวม
ประเด็นยุทธศาสตร์ที่ 4 พัฒนาสถาบันภาษา ศิลปะและวัฒนธรรม เป็นองค์กรที่มีเอกลักษณ์			
เป้าประสงค์เชิงยุทธศาสตร์ที่ 4.1 สถาบันภาษา ศิลปะและวัฒนธรรมมีการบริหารจัดการที่มีคุณภาพ			
กลยุทธ์ที่ 4.1.1: การบริหารจัดการเชิงรุก กลยุทธ์ที่ 4.1.2: สร้างเครือข่ายความร่วมมือด้านภาษา ศิลปะและวัฒนธรรม กลยุทธ์ที่ 4.1.3: พัฒนาบุคลากรสายสนับสนุนของสถาบันภาษา ศิลปะและวัฒนธรรมให้ได้รับความก้าวหน้าในวิชาชีพ			
65A22104สกศ01W01 โครงการการพัฒนาองค์กรและการประกันคุณภาพการศึกษา สถาบันภาษาศิลปะและวัฒนธรรม	35,000.00		35,000.00
65P22408สกศ01W01 โครงการบริหารสำนักงานสถาบันภาษา ศิลปะและวัฒนธรรม		644,410.00	644,410.00
65P22408สกศ01W02 โครงการส่งเสริมบุคลากรเพื่อพัฒนาความเป็นมืออาชีพในการปฏิบัติงาน		100,000.00	100,000.00
65P22408สกศ01W04 โครงการเงินทุนสนับสนุนนักศึกษา (ทุนพระราชทานฯตาม พระราชดำริสมเด็จพระกนิษฐาธิราชเจ้า กรมสมเด็จพระเทพรัตนราชสุดาฯ สยามบรมราชกุมารี)		492,200.00	492,200.00
65P22408สกศ01W05 โครงการเงินอุดหนุนการศึกษานักศึกษาโควต่ากิจกรรมดี ประเภทดนตรี-นาฏศิลป์พื้นเมือง		312,000.00	312,000.00
65P22408สกศ02W01 โครงการบริหารงานศึกษาฝึกอบรมทางภาษาและวิเทศสัมพันธ์		150,000.00	150,000.00

ส่วนที่ 3

การนำไปสู่การปฏิบัติและการติดตามประเมินผล

3.1 การนำไปสู่การปฏิบัติ

ในการนำแผนปฏิบัติราชการประจำปีไปสู่การปฏิบัตินั้น โดยสถาบันภาษาฯ ได้รับนโยบายจากมหาวิทยาลัย และได้ดำเนินการ ดังนี้

1. กองนโยบายและแผนแจ้งให้หน่วยงานภายในมหาวิทยาลัยรับทราบแผนปฏิบัติราชการประจำปี และให้ทุกหน่วยงานจัดทำแผนปฏิบัติราชการประจำปีของตนเองให้สอดคล้องกับแผนปฏิบัติราชการของมหาวิทยาลัย โดยกิจกรรมที่ปรากฏในแผนปฏิบัติราชการของหน่วยงานสามารถมีได้ทั้งกิจกรรม/โครงการที่ได้รับงบประมาณจากมหาวิทยาลัย กิจกรรม/โครงการที่ได้รับงบประมาณสนับสนุนจากภายนอก โดยระบุให้ชัดเจนถึงแหล่งที่มาของงบประมาณ

2. แผนปฏิบัติราชการประจำปีงบประมาณ พ.ศ. 2565 ของสถาบันภาษา ศิลปะและวัฒนธรรม ได้กำหนดตัวชี้วัดและเป้าหมายให้ชัดเจนเพื่อการติดตามประเมินผล โดยตัวชี้วัดของหน่วยงานมาจากตัวชี้วัดของมหาวิทยาลัยที่ปรากฏในเอกสารแผนปฏิบัติราชการนี้ซึ่งเกี่ยวข้องกับหน่วยงานและสร้างตัวชี้วัดเพิ่มเติมขึ้นมาได้ หากหน่วยงานมีจุดเด่นและตัวบ่งชี้ของมหาวิทยาลัยยังไม่มีกำหนดไว้

3. หน่วยงานภายในต่างๆ เสนอแผนปฏิบัติราชการของตนให้กองนโยบายและแผนวิเคราะห์และนำเสนอมหาวิทยาลัยอนุมัติต่อไป

4. หลังจากที่มหาวิทยาลัยอนุมัติแผนปฏิบัติราชการของหน่วยงานภายในแล้ว มหาวิทยาลัยจะจัดทำคำรับรองการปฏิบัติราชการของหน่วยงานภายใน เพื่อเป็นการติดตามและประเมินผลการดำเนินงานของหน่วยงาน โดยการพิจารณาเลือกตัวชี้วัดในแผนปฏิบัติราชการของหน่วยงานมาจัดทำคำรับรองการปฏิบัติราชการ และให้มีการลงนามร่วมกันระหว่างอธิการบดีและหัวหน้าหน่วยงานระดับคณะ/สถาบัน/สำนัก

5. เมื่อหน่วยงานได้ดำเนินงานในกิจกรรม/โครงการตามแผนปฏิบัติราชการแล้วเสร็จเมื่อใด ให้รายงานผลการปฏิบัติงานทั้งในด้านการใช้จ่ายงบประมาณ การบรรลุเป้าหมายทั้งในเชิงปริมาณและคุณภาพ รวมทั้งผลสัมฤทธิ์ที่ได้จากการดำเนินกิจกรรม/โครงการต่อมหาวิทยาลัย โดยผ่านกองนโยบายและแผนภายใน 15 วัน หลังเสร็จสิ้นการดำเนินกิจกรรม/โครงการ

6. เมื่อสิ้นปีงบประมาณ ให้หน่วยงานจัดทำรายงานประจำปีและรายงานการประเมินตนเองตามตัวชี้วัดที่ปรากฏในแผนปฏิบัติราชการของตนเองเป็นเล่มเดียวกัน

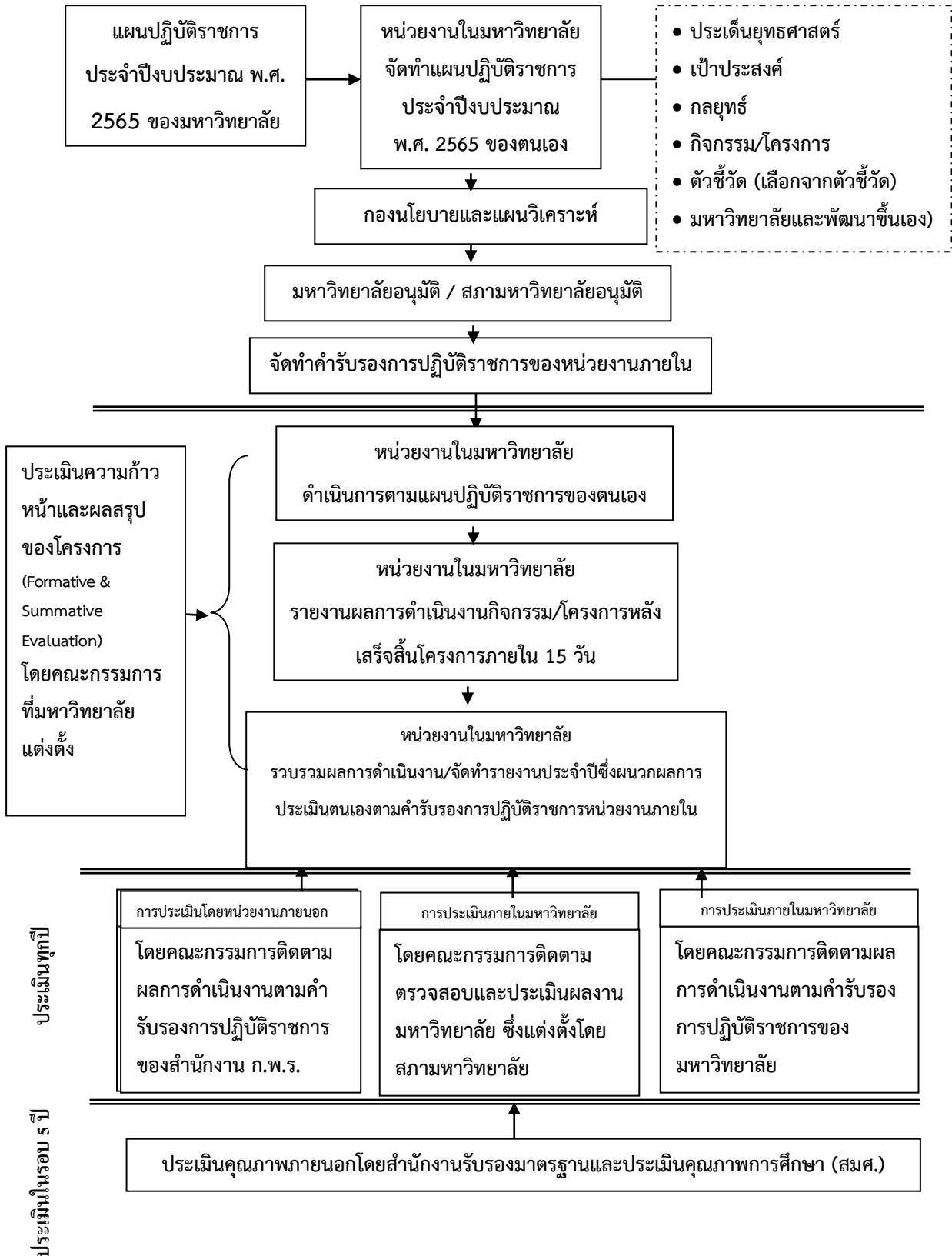
3.2 การติดตามประเมินผล

การติดตามประเมินผลแผนปฏิบัติราชการประจำปีงบประมาณ พ.ศ. 2565 เป็นการรวบรวมและวิเคราะห์ข้อมูลทั้งในเชิงปริมาณและคุณภาพ เพื่อค้นหาว่าสถาบันภาษา ศิลปะและวัฒนธรรมสามารถดำเนินการได้บรรลุตามเป้าหมายที่ตั้งไว้หรือไม่ ข้อมูลที่ได้จากการติดตามประเมินผลจะเสนอต่อผู้บริหารระดับสถาบันและระดับมหาวิทยาลัยเพื่อรายงานให้ทราบถึงปัญหาในการปฏิบัติงานและใช้เป็นข้อมูลเพื่อปรับปรุงวิธีการดำเนินงาน

หรือเพื่อปรับเปลี่ยนเป้าหมาย/กิจกรรมให้เหมาะสมสอดคล้องกับทรัพยากรและบริบทที่เปลี่ยนแปลง รวมทั้งเป็นข้อมูลเพื่อกำหนดนโยบายและแนวทางในการบริหารต่อไป โดยได้กำหนดแนวทางการติดตามประเมินผล ดังนี้

1. ติดตามผลการใช้จ่ายงบประมาณตามแผนการใช้จ่ายเงินในแต่ละไตรมาส ดำเนินการโดยกองนโยบายและแผน
2. ประเมินความก้าวหน้าและผลสรุปโครงการ โดยคณะกรรมการติดตามผลการปฏิบัติงานตามแผนปฏิบัติราชการประจำปี พ.ศ. 2565 ซึ่งแต่งตั้งโดยมหาวิทยาลัย การติดตามประเมินผลของคณะกรรมการชุดนี้เป็นทั้งการประเมินความก้าวหน้าของโครงการ (Formative Evaluation) และการประเมินผลสรุปของโครงการ (Summative Evaluation)
3. ประเมินภายในโดยคณะกรรมการติดตามตรวจสอบและประเมินผลงานมหาวิทยาลัย ซึ่งแต่งตั้งโดยสภามหาวิทยาลัย
4. ประเมินผลตามคำรับรองการปฏิบัติราชการของหน่วยงานภายใน โดยกองนโยบายและแผน ผลการประเมินภายในดังกล่าวจะรองรับการประเมินโดยหน่วยงานภายนอก ได้แก่
 - 4.1 การประเมินตามคำรับรองการปฏิบัติราชการของมหาวิทยาลัย ประจำปีงบประมาณ พ.ศ. 2565
 - 4.2 การประเมินคุณภาพภายนอกโดยสำนักงานรับรองมาตรฐานและประเมินคุณภาพการศึกษา

3.3 ขั้นตอนการนำแผนปฏิบัติการของสถาบันภาษา ศิลปะและวัฒนธรรมไปสู่การปฏิบัติ
ในระดับหน่วยงานและการติดตามประเมินผล



ภาคผนวก

ภาคผนวก ก

ความสอดคล้องและเชื่อมโยงยุทธศาสตร์ระหว่างประเด็นยุทธศาสตร์
มหาวิทยาลัยราชภัฏสกลนคร และคณะ สำนัก สถาบัน

ความสอดคล้องและเชื่อมโยงยุทธศาสตร์ระหว่างประเด็นยุทธศาสตร์มหาวิทยาลัยราชภัฏสกลนคร
และสถาบันภาษา ศิลปะและวัฒนธรรม

แผนปฏิบัติการ ประจำปีงบประมาณ พ.ศ. 2565 มหาวิทยาลัยราชภัฏสกลนคร ประเด็นยุทธศาสตร์	แผนปฏิบัติการ ประจำปีงบประมาณ พ.ศ. 2565 สถาบันภาษา ศิลปะและวัฒนธรรม ประเด็นยุทธศาสตร์
1. การผลิตบัณฑิตและพัฒนาครูให้มีคุณภาพตาม มาตรฐานวิชาชีพ	1. การพัฒนาศักยภาพด้านภาษาอังกฤษและ ภาษาต่างประเทศอื่นแก่นักศึกษาและบุคลากรให้ ผ่านเกณฑ์มาตรฐาน
2. การยกระดับคุณภาพการศึกษาสู่ระดับสากล	2. ยกระดับคลังข้อมูลด้านภาษา ศิลปะและวัฒนธรรม
3. การพัฒนาท้องถิ่นอย่างยั่งยืน	3. การพัฒนาศิลปวัฒนธรรมท้องถิ่นอย่างยั่งยืน
4. การพัฒนาระบบบริหารจัดการให้มีประสิทธิภาพ	4. พัฒนาสถาบันภาษา ศิลปะและวัฒนธรรม เป็นองค์กรที่มีเอกลักษณ์

ภาคผนวก ข
ผลการวิเคราะห์สภาพแวดล้อม
สถาบันภาษา ศิลปะและวัฒนธรรม

ผลการวิเคราะห์สภาพแวดล้อมสถาบันภาษา ศิลปะและวัฒนธรรม

สถาบันภาษา ศิลปะและวัฒนธรรม ได้มีการวิเคราะห์สภาพแวดล้อมภายในและภายนอก (SWOT Analysis) เพื่อทบทวนแผนยุทธศาสตร์สถาบันภาษา ศิลปะและวัฒนธรรม ระยะ 5 ปี พ.ศ. 2565 - 2569 และจัดทำแผนปฏิบัติราชการประจำปีงบประมาณ พ.ศ. 2565 โดยมีส่วนร่วมของผู้บริหารและบุคลากรในการประชุมถ่ายทอดนโยบายและการจัดทำแผนปฏิบัติราชการของมหาวิทยาลัยราชภัฏสกลนคร ประจำปีงบประมาณ พ.ศ. 2565 ได้ผลการวิเคราะห์สภาพแวดล้อมภายในและภายนอก (SWOT Analysis) และจัดอันดับความสำคัญ ของมหาวิทยาลัยราชภัฏสกลนครที่มีผลกระทบต่อองค์กรมากที่สุดและลำดับรองลงมา ดังต่อไปนี้

จุดแข็ง (S)/จุดอ่อน (W)

จุดแข็ง (S)	จุดอ่อน (W)
<ol style="list-style-type: none"> 1. มีการส่งเสริม สนับสนุนและเปิดพื้นที่ให้นักศึกษา และบุคคลทั่วไปที่สนใจได้แสดงออกทางด้านภาษา ศิลปะและวัฒนธรรม จนเป็นที่ยอมรับในระดับชาติและนานาชาติ 2. มีการบูรณาการความร่วมมือกับหน่วยงานภายในและภายนอกมหาวิทยาลัยในการจัดโครงการหรือกิจกรรมด้านภาษา ศิลปะและวัฒนธรรม ก่อให้เกิดการใช้ทรัพยากรอย่างมีประสิทธิภาพ 3. มีอาคาร สถานที่ตั้งของสถาบันภาษา ศิลปะและวัฒนธรรมที่เป็นเอกลักษณ์ มีประวัติยาวนาน เป็นแหล่งเรียนรู้ประวัติศาสตร์ท้องถิ่น 4. มีศักยภาพในการจัดการรายได้และแหล่งเงินทุนภายนอก 5. มีทรัพยากรที่สามารถให้บริการและส่งเสริมการเรียนรู้ทางภาษา ศิลปะและวัฒนธรรมที่เพียงพอและบูรณาการเผยแพร่ผ่านสื่อสังคมออนไลน์อย่างมีประสิทธิภาพ 6. มีหน่วยศึกษาทางภาษาที่ให้บริการความรู้ด้านภาษาต่างประเทศ ที่ประกอบด้วย หน่วยเวียดนามศึกษา หน่วยลาวศึกษา หน่วยจีนศึกษา และหน่วยกัมพูชาศึกษา 7. มีบุคลากรที่มีศักยภาพและความเชี่ยวชาญ ทางด้านภาษา ศิลปะและวัฒนธรรม 8. มีชมรมนักศึกษาที่ช่วยสนับสนุนงานด้านภาษา ศิลปะและวัฒนธรรมที่เข้มแข็ง 	<ol style="list-style-type: none"> 1. โครงสร้างองค์กรไม่ชัดเจน 2. การบริหารจัดการโครงการยังไม่เป็นไปตามแนวปฏิบัติที่กำหนด 3. ระบบสารสนเทศทางด้านภาษา ศิลปะและวัฒนธรรม ยังไม่รอบด้านและขาดการเชื่อมโยงฐานข้อมูลที่ดี 4. บุคลากรที่ครบกำหนดยื่นผลงานเพื่อเข้าตำแหน่งที่สูงขึ้น มีจำนวนน้อย 5. การพัฒนาทักษะการเรียนรู้ในศตวรรษที่ 21 ด้านภาษาอังกฤษ ไม่เป็นไปตามเกณฑ์มาตรฐาน

โอกาส (O)/ภัยคุกคาม (T)

โอกาส (O)	ภัยคุกคาม (T)
<ol style="list-style-type: none"> 1. มีทุนทางวัฒนธรรมที่เอื้อต่อการศึกษาริเริ่มรู้ ทางด้าน ภาษาศิลปะและวัฒนธรรม 2. องค์กรภาครัฐ เอกชน ประชาชนตระหนักรู้ และมี ส่วนร่วมในการอนุรักษ์ภาษา ศิลปวัฒนธรรม ทรัพยากรธรรมชาติและสิ่งแวดล้อม 3. มีเครือข่ายที่สนับสนุนงานด้านภาษา ศิลปะและ วัฒนธรรมทั้งในประเทศและต่างประเทศที่เข้มแข็ง จึงเป็นโอกาสในการบูรณาการ ประชาสัมพันธ์และ เผยแพร่ข้อมูลข่าวสารด้านภาษา ศิลปะและวัฒนธรรม 4. นโยบายที่ส่งเสริมและสนับสนุนงานทางด้านภาษา ศิลปะและวัฒนธรรม เช่น นโยบายด้านภาษา ศาสนา ศิลปวัฒนธรรม พรบ.วัฒนธรรมแห่งชาติ นโยบายของ อปท. นโยบายการท่องเที่ยวเชิงวัฒนธรรม เป็นต้น 5. การเข้าถึงสื่อสังคมออนไลน์ ของผู้คนในปัจจุบัน ก่อให้เกิดการขยายขอบเขตของกลุ่มเป้าหมายต่อการ จัดกิจกรรมโครงการ ด้านภาษา ศิลปะและวัฒนธรรม 	<ol style="list-style-type: none"> 1. นโยบายกระทรวงการอุดมศึกษา วิทยาศาสตร์ วิจัยและนวัตกรรม และ ผู้บริหาร ระดับสูง ไม่ได้กำหนดนโยบายด้านทำนุ บำรุง ศิลปะและวัฒนธรรมไว้อย่างชัดเจน เพื่อเชื่อมโยง ยุทธศาสตร์ในระดับมหาวิทยาลัย 2. ระเบียบและข้อบังคับของมหาวิทยาลัยมี ข้อจำกัดไม่เอื้อต่อการดำเนินงานด้านภาษา ศิลปะและวัฒนธรรม

การวิเคราะห์กลยุทธ์ด้วย TOWS Matrix ของสถาบันภาษา ศิลปะและวัฒนธรรม

1) กลยุทธ์เชิงรุก

จุดแข็ง(S)	โอกาส (O)	กลยุทธ์เชิงรุก
<p>S1 มีการส่งเสริม สนับสนุนและเปิดพื้นที่ให้นักศึกษา และบุคคลทั่วไปที่สนใจได้แสดงออกทางด้านภาษา ศิลปะและวัฒนธรรม จนเป็นที่ยอมรับในระดับชาติและนานาชาติ</p> <p>S2 มีการบูรณาการความร่วมมือกับหน่วยงานภายในและภายนอกมหาวิทยาลัยในการจัดโครงการหรือกิจกรรมด้านภาษา ศิลปะและวัฒนธรรม ก่อให้เกิดการใช้ทรัพยากรอย่างมีประสิทธิภาพ</p> <p>S3 มีอาคาร สถานที่ที่ตั้งของสถาบันภาษา ศิลปะและวัฒนธรรมที่เป็นเอกลักษณ์ มีประวัติยาวนาน เป็นแหล่งเรียนรู้ประวัติศาสตร์ท้องถิ่น</p> <p>S4 มีศักยภาพในการจัดหารายได้และแหล่งเงินทุนภายนอก</p> <p>S5 มีทรัพยากรที่สามารถให้บริการและส่งเสริมการเรียนรู้ทางภาษา ศิลปะและวัฒนธรรมที่เพียงพอและบูรณาการเผยแพร่ผ่านสื่อสังคมออนไลน์อย่างมีประสิทธิภาพ</p> <p>S6 มีหน่วยศึกษาทางภาษาที่ให้บริการความรู้ด้านภาษาต่างประเทศ ที่ประกอบด้วยหน่วยเวียดนามศึกษา หน่วยลาวศึกษา หน่วยจีนศึกษา และหน่วยกัมพูชาศึกษา</p> <p>S7 มีบุคลากรที่มีศักยภาพและความเชี่ยวชาญทางด้านภาษา ศิลปะและวัฒนธรรม</p> <p>S8 มีชมรมนักศึกษาที่ช่วยสนับสนุนงานด้านภาษา ศิลปะและวัฒนธรรมที่เข้มแข็ง</p>	<p>O1 มีทุนทางวัฒนธรรมที่เอื้อต่อการศึกษาเรียนรู้ ทางด้านภาษา ศิลปะและวัฒนธรรม</p> <p>O2 องค์กรภาครัฐ เอกชน ประชาชนตระหนักรู้และมีส่วนร่วมในการอนุรักษ์ภาษา ศิลปะวัฒนธรรม ทรัพยากรธรรมชาติและสิ่งแวดล้อม</p> <p>O3 มีเครือข่ายที่สนับสนุนงานด้านภาษา ศิลปะและวัฒนธรรม ทั้งในประเทศและต่างประเทศที่เข้มแข็ง จึงเป็นโอกาสในการบูรณาการ ประชาสัมพันธ์และเผยแพร่ข้อมูลข่าวสารด้านภาษา ศิลปะและวัฒนธรรม</p> <p>O4 นโยบายที่ส่งเสริมและสนับสนุนงานทางด้านภาษา ศิลปะและวัฒนธรรม เช่น นโยบายด้านภาษา ศาสนา ศิลปะวัฒนธรรม พรบ.วัฒนธรรมแห่งชาติ นโยบายของอปท. นโยบายการท่องเที่ยวเชิงวัฒนธรรม เป็นต้น</p> <p>O5 การเข้าถึงสื่อสังคมออนไลน์ ของผู้คนในปัจจุบัน ก่อให้เกิดการขยายขอบเขตของกลุ่มเป้าหมายต่อการจัดกิจกรรมโครงการด้านภาษา ศิลปะและวัฒนธรรม</p>	<p>SO1 บูรณาการและยกระดับงานด้านภาษา ศาสนา ศิลปะวัฒนธรรมและภูมิปัญญาท้องถิ่น ให้ได้มาตรฐานในระดับชาติและนานาชาติ(S1,S2,S5,S6,S7,S8,O1,O4)</p> <p>SO2 พัฒนางานด้านภาษา ศิลปะและวัฒนธรรม ผู้เศรษฐกิจสร้างสรรค์ (S3,S4,O1,O2,O3,O5)</p> <p>SO3 การบริหารจัดการเชิงรุก (S3,S4,S7,S8,O3,O5)</p> <p>SO4 ส่งเสริมและสนับสนุนให้มีการบริการวิชาการด้านภาษา ศิลปะและวัฒนธรรม (S1,S5,S6,S7,O1,O3,O4)</p>

2) กลยุทธ์เชิงป้องกัน

จุดแข็ง(S)	ภัยคุกคาม (T)	กลยุทธ์เชิงป้องกัน
<p>S1 มีการส่งเสริม สนับสนุนและเปิดพื้นที่ให้นักศึกษา และบุคคลทั่วไปที่สนใจได้แสดงออกทางด้านภาษา ศิลปะและวัฒนธรรม จนเป็นที่ยอมรับในระดับชาติและนานาชาติ</p> <p>S2 มีการบูรณาการความร่วมมือกับหน่วยงานภายในและภายนอกมหาวิทยาลัยในการจัดโครงการหรือกิจกรรมด้านภาษา ศิลปะและวัฒนธรรม ก่อให้เกิดการใช้ทรัพยากรอย่างมีประสิทธิภาพ</p> <p>S3 มีอาคาร สถานที่ตั้งของสถาบันภาษา ศิลปะและวัฒนธรรมที่เป็นเอกลักษณ์ มีประวัติยาวนาน เป็นแหล่งเรียนรู้ประวัติศาสตร์ท้องถิ่น</p> <p>S4 มีศักยภาพในการจัดหารายได้และแหล่งเงินทุนภายนอก</p> <p>S5 มีทรัพยากรที่สามารถให้บริการและส่งเสริมการเรียนรู้ทางภาษา ศิลปะและวัฒนธรรมที่เพียงพอและบูรณาการเผยแพร่ผ่านสื่อสังคมออนไลน์อย่างมีประสิทธิภาพ</p> <p>S6 มีหน่วยศึกษาทางภาษาที่ให้บริการความรู้ด้านภาษาต่างประเทศ ที่ประกอบด้วยหน่วยเวียดนามศึกษา หน่วยลาวศึกษา หน่วยจีนศึกษา และหน่วยกัมพูชาศึกษา</p> <p>S7 มีบุคลากรที่มีศักยภาพและความเชี่ยวชาญทางด้านภาษา ศิลปะและวัฒนธรรม</p> <p>S8 มีชมรมนักศึกษาที่ช่วยสนับสนุนงานด้านภาษา ศิลปะและวัฒนธรรมที่เข้มแข็ง</p>	<p>T1 นโยบายกระทรวงกระทรวงการอุดมศึกษา วิทยาศาสตร์ วิจัยและนวัตกรรม และ ผู้บริหารระดับสูง ไม่ได้กำหนดนโยบายด้านทำนุ บำรุง ศิลปะและวัฒนธรรมไว้อย่างชัดเจน เพื่อเชื่อมโยงยุทธศาสตร์ในระดับมหาวิทยาลัย</p> <p>T2 ระเบียบและข้อบังคับของมหาวิทยาลัยมีข้อจำกัดไม่เอื้อต่อการดำเนินงานด้านภาษา ศิลปะและวัฒนธรรม</p>	<p>ST1 สร้างเครือข่ายความร่วมมือด้านภาษา ศิลปะและวัฒนธรรม (S2, S6,S7,S8,T1,T2)</p>

3) กลยุทธ์เชิงพัฒนา

จุดอ่อน (W)	โอกาส (O)	กลยุทธ์เชิงพัฒนา
<p>W1 โครงสร้างองค์กรไม่ชัดเจน</p> <p>W2 การบริหารจัดการโครงการยังไม่เป็นไปตามแนวปฏิบัติที่กำหนด</p> <p>W3 ระบบสารสนเทศทางด้านภาษา ศิลปะและวัฒนธรรม ยังไม่รอบด้านและขาดการเชื่อมโยงฐานข้อมูลที่ดี</p> <p>W4 บุคลากรที่ครบกำหนดยื่นผลงานเพื่อเข้าตำแหน่งที่สูงขึ้น มีจำนวนน้อย</p> <p>W5 การพัฒนาทักษะการเรียนรู้ในศตวรรษที่ 21 ด้านภาษาอังกฤษ ไม่เป็นไปตามเกณฑ์มาตรฐาน</p>	<p>O1 มีทุนทางวัฒนธรรมที่เอื้อต่อการศึกษารเรียนรู้ ทางด้านภาษา ศิลปะและวัฒนธรรม</p> <p>O2 องค์กรภาครัฐ เอกชน ประชาชน ตระหนักรู้ และมีส่วนร่วมในการอนุรักษ์ภาษา ศิลปวัฒนธรรม ทรัพยากรธรรมชาติและสิ่งแวดล้อม</p> <p>O3 มีเครือข่ายที่สนับสนุนงานด้านภาษา ศิลปะและวัฒนธรรม ทั้งในประเทศและต่างประเทศที่เข้มแข็ง จึงเป็นโอกาสในการบูรณาการ ประชาสัมพันธ์และเผยแพร่ข้อมูลข่าวสารด้านภาษา ศิลปะและวัฒนธรรม</p> <p>O4 นโยบายที่ส่งเสริมและสนับสนุนงานทางด้านภาษา ศิลปะและวัฒนธรรม เช่น นโยบายด้านภาษา ศาสนา ศิลปวัฒนธรรม พรบ.วัฒนธรรมแห่งชาติ นโยบายของ อปท. นโยบายการท่องเที่ยวเชิงวัฒนธรรม เป็นต้น</p> <p>O5 การเข้าถึงสื่อสังคมออนไลน์ ของผู้คนในปัจจุบัน ก่อให้เกิดการขยายขอบเขตของกลุ่มเป้าหมายต่อการจัดกิจกรรม โครงการด้านภาษา ศิลปะและวัฒนธรรม</p>	<p>WO1 ปรับโครงสร้างองค์กรให้เป็นไปตามระเบียบข้อบังคับของมหาวิทยาลัย (W1,O1,O4)</p> <p>WO2 พัฒนาบุคลากรสายสนับสนุนของสถาบันภาษา ศิลปะและวัฒนธรรมให้ได้รับความก้าวหน้าในวิชาชีพ (W4,O1,O4)</p> <p>WO3 บูรณาการศาสตร์ด้านเทคโนโลยีดิจิทัล เข้ากับงานด้านภาษา ศิลปะและวัฒนธรรม (W3, W5,O1,O2,O3,O5)</p> <p>WO4 ยกระดับกระบวนการฝึกอบรมทางภาษาอังกฤษให้มีประสิทธิภาพ (W5,O1,O2,O5)</p>

4) กลยุทธ์เชิงรับ

จุดอ่อน (W)	ภัยคุกคาม (T)	กลยุทธ์เชิงรับ
W1 โครงสร้างองค์กรไม่ชัดเจน W2 การบริหารจัดการโครงการยังไม่เป็นไปตามแนวปฏิบัติที่กำหนด W3 ระบบสารสนเทศทางด้านภาษา ศิลปะและวัฒนธรรม ยังไม่รอบด้านและขาดการเชื่อมโยงฐานข้อมูลที่ดี W4 บุคลากรที่ครบกำหนดยื่นผลงานเพื่อเข้าตำแหน่งที่สูงขึ้น มีจำนวนน้อย W5 การพัฒนาทักษะการเรียนรู้ในศตวรรษที่ 21 ด้านภาษาอังกฤษ ไม่เป็นไปตามเกณฑ์มาตรฐาน	T1 นโยบายกระทรวงกระทรวงการอุดมศึกษา วิทยาศาสตร์ วิจัยและนวัตกรรม และ ผู้บริหารระดับสูง ไม่ได้กำหนดนโยบายด้านทำนุ บำรุง ศิลปะและวัฒนธรรมไว้อย่างชัดเจน เพื่อเชื่อมโยงยุทธศาสตร์ในระดับมหาวิทยาลัย T2 ระเบียบและข้อบังคับของมหาวิทยาลัยมีข้อจำกัดไม่เอื้อต่อการดำเนินงานด้านภาษา ศิลปะและวัฒนธรรม	-

สรุปกลยุทธ์ TOWS Matrix

	จุดแข็ง (S)	จุดอ่อน (W)
โอกาส (O)	กลยุทธ์เชิงรุก (SO) SO1 บูรณาการและยกระดับงานด้านภาษา ศาสนา ศิลปวัฒนธรรมและภูมิปัญญาท้องถิ่น ให้ได้มาตรฐานในระดับชาติและนานาชาติ (S1,S2,S5,S6,S7,S8,O1,O4) SO2 พัฒนางานด้านภาษา ศิลปะและวัฒนธรรมสู่เศรษฐกิจสร้างสรรค์ (S3,S4,O1,O2,O3,O5) SO3 การบริหารจัดการเชิงรุก (S3,S4,S7,S8,O3,O5) SO4 ส่งเสริมและสนับสนุนให้มีการบริการวิชาการด้านภาษา ศิลปะและวัฒนธรรม (S1,S5,S6,S7,O1,O3,O4)	กลยุทธ์เชิงพัฒนา (WO) WO1 ปรับโครงสร้างองค์กรให้เป็นไปตามระเบียบข้อบังคับของมหาวิทยาลัย (W1,O1,O4) WO2 พัฒนาบุคลากรสายสนับสนุนของสถาบันภาษา ศิลปะและวัฒนธรรมให้ได้รับความก้าวหน้าในวิชาชีพ (W4,O1,O4) WO3 บูรณาการศาสตร์ด้านเทคโนโลยีดิจิทัล เข้ากับงานด้านภาษา ศิลปะและวัฒนธรรม (W3,W5,O1,O2,O3,O5) WO4 ยกระดับกระบวนการฝึกอบรมทางภาษาอังกฤษให้มีประสิทธิภาพ (W5,O1,O2,O5)
ภัยคุกคาม (T)	กลยุทธ์เชิงป้องกัน (ST) ST1 สร้างเครือข่ายความร่วมมือด้านภาษา ศิลปะและวัฒนธรรม (S2, S6,S7,S8,T1,T2)	กลยุทธ์เชิงรับ (WT) -

ภาคผนวก ค
คำสั่งคณะกรรมการจัดทำแผนปฏิบัติการ
ประจำปีงบประมาณ พ.ศ. 2565
สถาบันภาษา ศิลปะและวัฒนธรรม



คำสั่งสถาบันภาษา ศิลปะและวัฒนธรรม

ที่ ๑๑ /๒๕๖๕

เรื่อง แต่งตั้งคณะกรรมการจัดทำแผนยุทธศาสตร์สถาบันภาษา ศิลปะและวัฒนธรรม ระยะ ๕ ปี (พ.ศ.๒๕๖๕-๒๕๖๙) และจัดทำแผนปฏิบัติการ ของสถาบันภาษา ศิลปะและวัฒนธรรม ประจำปีงบประมาณ พ.ศ. ๒๕๖๕

ด้วยสถาบันภาษา ศิลปะและวัฒนธรรม ได้ทบทวนแผนยุทธศาสตร์สถาบันภาษา ศิลปะและวัฒนธรรม ระยะ ๕ ปี (พ.ศ.๒๕๖๕ - ๒๕๖๙) และแผนปฏิบัติการของสถาบันภาษา ศิลปะและวัฒนธรรม ประจำปีงบประมาณ พ.ศ. ๒๕๖๕ เพื่อให้การดำเนินงานเป็นไปด้วยความเรียบร้อย และมีประสิทธิภาพ สถาบันภาษา ศิลปะและวัฒนธรรม จึงแต่งตั้งคณะกรรมการจัดทำแผนยุทธศาสตร์ และแผนปฏิบัติการ ของ สถาบันภาษา ศิลปะและวัฒนธรรม โดยมีองค์ประกอบรายชื่อคณะกรรมการ ดังนี้

คณะกรรมการดำเนินงาน

๑. นายสุรสิทธิ์ อภัยปัดมาวงศ์	ประธานกรรมการ
๒. ผู้ช่วยศาสตราจารย์ ดร.ไพสิฐ บริบูรณ์	รองประธานกรรมการ
๓. นางสาววิชญานกานต์ ขอนยาง	กรรมการ
๔. ผู้ช่วยศาสตราจารย์ ดร.สถิตย์ ภาคมฤค	กรรมการ
๕. นางศศิธร มีชัยตระกูล	กรรมการ
๖. นางสาวจินตนา ลินโพธิ์ศาล	กรรมการ
๗. นายอัศวิน จันทร์ส่อง	กรรมการ
๘. นางนงเยาว์ จารณะ	กรรมการและเลขานุการ
๙. นางสาวมัลลิกา พรหมดี	กรรมการและผู้ช่วยเลขานุการ
๑๐. นายศรารัฐ ปัญญาสาร	กรรมการและผู้ช่วยเลขานุการ

หน้าที่รับผิดชอบ ดังนี้

๑. วิเคราะห์ประเมินสถานการณ์และศักยภาพ โครงการ/กิจกรรม ในการขับเคลื่อนการดำเนินงาน ตามประเด็นยุทธศาสตร์สถาบันภาษา ศิลปะและวัฒนธรรม ระยะ ๕ ปี (พ.ศ. ๒๕๖๕ - ๒๕๖๙) และแผนปฏิบัติการ ของสถาบันภาษา ศิลปะและวัฒนธรรม ประจำปีงบประมาณ พ.ศ. ๒๕๖๕

๒. พิจารณาทบทวนนโยบาย วิสัยทัศน์ ประเด็นยุทธศาสตร์ เป้าประสงค์ กลยุทธ์ กรอบแนวทาง และทิศทาง การพัฒนาตามแผนยุทธศาสตร์ สถาบันภาษา ศิลปะและวัฒนธรรมระยะ ๕ ปี (พ.ศ. ๒๕๖๕ -๒๕๖๙) และแผนปฏิบัติการของสถาบันภาษา ศิลปะและวัฒนธรรม ประจำปีงบประมาณ พ.ศ. ๒๕๖๕

๓. ติดตาม ตรวจสอบ กำกับดูแลตัวชี้วัดความสำเร็จ (KPIs) ค่าเป้าหมาย ประเด็นยุทธศาสตร์ ที่รับผิดชอบ

๔. รายงานผลการดำเนินงานตามแผนยุทธศาสตร์สถาบันภาษา ศิลปะและวัฒนธรรม และแผนปฏิบัติราชการประจำปีงบประมาณ พ.ศ. ๒๕๖๕ ของสถาบันภาษา ศิลปะและวัฒนธรรม เพื่อนำเสนอต่อที่ประชุม คณะกรรมการประจำสถาบันภาษา ศิลปะและวัฒนธรรม พิจารณา

ทั้งนี้ ตั้งแต่บัดนี้ เป็นต้นไป

สั่ง ณ วันที่ ๔ ตุลาคม พ.ศ. ๒๕๖๔



(นายสุรสิทธิ์ อัยปัตตมาวงศ์)
ผู้อำนวยการสถาบันภาษา ศิลปะและวัฒนธรรม

ภาคผนวก ง

โครงการตามแผนปฏิบัติราชการประจำปีงบประมาณ พ.ศ. 2565
สถาบันภาษา ศิลปะและวัฒนธรรม

รายละเอียดโครงการจำแนกตามโครงการ/กิจกรรม/หมวดรายจ่าย ประจำปีงบประมาณ พ.ศ. 2565
ประเภทงบประมาณ : งบประมาณเงินรายได้ หน่วยงาน : สถาบันภาษา ศิลปะและวัฒนธรรม

รหัสโครงการ/กิจกรรม	ชื่อโครงการ/กิจกรรม	ผู้มีผลประโยชน์/กิจกรรม	งบประมาณ	หมวดรายจ่าย							รวมทั้งสิ้น
				งบดำเนินงาน				รวม	งบลงทุน	งบอุดหนุน	
				ค่าตอบแทน	ค่าใช้จ่าย	ค่าวัสดุ	ค่าสาธารณูปโภค				
งานบริหารทั่วไป			1,668,610	32,750	437,935	292,325	62,400	825,410	19,000	824,200	1,668,610
65P22408สกศ01W01	โครงการบริหารสำนักงานสถาบันภาษา ศิลปะและวัฒนธรรม	นางสาวมัลลิกา พรหมดี	644,410	9,375	293,510	240,125	62,400	605,410	19,000	20,000	644,410
65P22408สกศ01W01P01	กิจกรรมการจัดทำเอกสารสำนักงานผู้ช่วยอธิการบดีสถาบันภาษา ศิลปะและวัฒนธรรม	นางสาวมัลลิกา พรหมดี	644,410	9,375	293,510	240,125	62,400	605,410	19,000	20,000	644,410
65P22408สกศ01W02	โครงการส่งเสริมบุคลากรเพื่อพัฒนาความเป็นมืออาชีพในการปฏิบัติงาน	นางสาวมัลลิกา พรหมดี	100,000	-	100,000	-	-	100,000	-	-	100,000
65P22408สกศ01W02P01	ส่งเสริมการพัฒนาความเป็นมืออาชีพในการปฏิบัติงาน	นางสาวมัลลิกา พรหมดี	100,000	-	100,000	-	-	100,000	-	-	100,000
65P22408สกศ01W03	โครงการส่งเสริมคุณธรรมจริยธรรมและสืบสานประเพณีวัฒนธรรมอันดีงาม คณะวิทยาศาสตร์และเทคโนโลยี	นายอภินันท์ บวชชวี	30,000	-	15,800	14,200	-	30,000	-	-	30,000
65P22408สกศ01W03P01	ส่งเสริมคุณธรรมจริยธรรมและสืบสานประเพณีวัฒนธรรมอันดีงาม	นายอภินันท์ บวชชวี	30,000	-	15,800	14,200	-	30,000	-	-	30,000
65P22408สกศ01W04	โครงการเงินกู้ยืมสนับสนุนนักศึกษา (ทุนพระราชทาน) ตาม พระราชดำริ สมเด็จพระกนิษฐาธิราชเจ้า กรมสมเด็จพระเทพรัตนราชสุดาฯ สยามบรมราชกุมารี	นายศราวุธ ปัญญาสาร	492,200	-	-	-	-	-	-	492,200	492,200
65P22408สกศ01W04P01	เงินอุดหนุนนักศึกษา (ทุนพระราชทาน) ตามพระราชดำริ สมเด็จพระกนิษฐาธิราชเจ้า กรมสมเด็จพระเทพรัตนราชสุดาฯ สยามบรมราชกุมารี	นายศราวุธ ปัญญาสาร	492,200	-	-	-	-	-	-	492,200	492,200
65P22408สกศ01W05	โครงการเงินอุดหนุนการศึกษาแก่นักศึกษาโควตาโครงการดี ประถมศึกษาตรี-สามัญศึกษาพื้นเมือง	นายสุรสิทธิ์ อู่อุปถัมภ์	312,000	-	-	-	-	-	-	312,000	312,000
65P22408สกศ01W05P01	ทุนมัธยมศึกษาโควตาโครงการดี ประเภทดนตรี-นาฏศิลป์พื้นเมือง	นางสาวกานกร นวตัง	312,000	-	-	-	-	-	-	312,000	312,000
65P22409สกศ01W01	โครงการเกษตรส่งเสริมการทำนุบำรุงศิลปวัฒนธรรม คณะเทคโนโลยีการเกษตร	นายอนันต์ พรหมเทพ	30,000	-	22,000	8,000	-	30,000	-	-	30,000
65P22409สกศ01W01P01	กิจกรรมที่ 1 ทำนุบำรุงศิลปวัฒนธรรมและเทคโนโลยีการเกษตร	นายอนันต์ พรหมเทพ	15,000	-	13,000	2,000	-	15,000	-	-	15,000
65P22409สกศ01W01P02	กิจกรรมที่ 2 พิธีไหว้ครู คณะเทคโนโลยีการเกษตร	นายอนันต์ พรหมเทพ	15,000	-	9,000	6,000	-	15,000	-	-	15,000
65P22409สกศ01W02	โครงการวิทยาการจัดการสืบสานวัฒนธรรมอีสาน (คณะวิทยาการจัดการ)	นางสาวสายป่าน จักจิ้นดา	30,000	23,375	6,625	-	-	30,000	-	-	30,000
65P22409สกศ01W02P01	โครงการประกวดศิลป์วิดีโอ หัวข้อ "อีสานมีดี แบบนี้ต้องใช่"	นางสาวสายป่าน จักจิ้นดา	30,000	23,375	6,625	-	-	30,000	-	-	30,000

รายละเอียดโครงการจำแนกตามโครงการ/กิจกรรม/หมวดรายจ่าย ประจำปีงบประมาณ พ.ศ. 2565
ประเภทของประมาณ : งบประมาณเงินรายได้ หน่วยงาน : สถาบันภาษา ศิลปะและวัฒนธรรม

รหัสโครงการ/กิจกรรม	ชื่อโครงการ/กิจกรรม	ผู้รับผิดชอบโครงการ/กิจกรรม	งบประมาณ	หมวดรายจ่าย							รวมทั้งสิ้น	
				งบดำเนินงาน				งบลงทุน	งบอุดหนุน	รวมทั้งสิ้น		
				ค่าตอบแทน	ค่าใช้สอย	ค่าวัสดุ	ค่าสาธารณูปโภค					รวม
65P22409สกท01W03	โครงการสืบสานประเพณีโยเซฟขึ้นเมืองจังหวัดสกลนคร คณะครูสาคศร มหาวิทยาลัยราชภัฏสกลนคร	นายวีวัฒน์ คำแสงพันธ์	30,000	-	-	30,000	-	-	-	-	-	30,000
65P22409สกท01W03P01	สืบสานประเพณี วัฒนธรรมประจำจังหวัดสกลนคร	นายวีวัฒน์ คำแสงพันธ์	30,000	-	-	30,000	-	-	-	-	-	30,000
งานศึกษานิเทศกรรมการบริหารงานศึกษาธิการและวิเทศสัมพันธ์			150,000	-	107,280	42,720	-	-	-	-	-	150,000
65P22408สกท02W01	โครงการบริหารงานศึกษานิเทศกรรมการบริหารงานศึกษาธิการและวิเทศสัมพันธ์	นางยุภาวดี สามทอง	150,000	-	107,280	42,720	-	-	-	-	-	150,000
65P22408สกท02W01P01	อบรมและสัมมนาทางด้านงานศึกษานิเทศกรรมการบริหารงานศึกษาธิการ และวิเทศสัมพันธ์	นางยุภาวดี สามทอง	150,000	-	107,280	42,720	-	-	-	-	-	150,000
งานอนุรักษ์ ส่งเสริม เผยแพร่ค่าภาษาไทยและวัฒนธรรม			177,290	38,950	116,100	22,240	-	-	-	-	-	177,290
65P22408สกท04W01	โครงการสนับสนุนกิจกรรมนักศึกษาเพื่อพัฒนาทางด้านศิลปะและวัฒนธรรมท้องถิ่น	นางสาวกนกพร นวลสิง	147,290	38,950	86,100	22,240	-	-	-	-	-	147,290
65P22408สกท04W01P01	กิจกรรมค่ายศิลปวัฒนธรรมดนตรี - นาฏศิลป์ที่บ้าน	นางสาวกนกพร นวลสิง	62,250	9,750	52,500	-	-	-	-	-	-	62,250
65P22408สกท04W01P02	กิจกรรมบริการวิชาการและเผยแพร่ทางด้านศิลปะและวัฒนธรรม	นางสาวกนกพร นวลสิง	85,040	29,200	33,600	22,240	-	-	-	-	-	85,040
65P22409สกท04W01	โครงการสนับสนุนและส่งเสริมการรับรู้หรือการศึกษาค้นคว้าศิลปะและวัฒนธรรม	ผู้ช่วยศาสตราจารย์วัฒน์ บุญธรรม	30,000	-	30,000	-	-	-	-	-	-	30,000
65P22409สกท04W01P01	สนับสนุนและส่งเสริมการรับรู้หรือการศึกษาค้นคว้าศิลปะและวัฒนธรรม	ผู้ช่วยศาสตราจารย์วัฒน์ บุญธรรม	30,000	-	30,000	-	-	-	-	-	-	30,000
การสืบสานศิลปวัฒนธรรม			30,000	-	17,000	13,000	-	-	-	-	-	30,000
65P22408สกท07W01	โครงการอุตสาหกรรมสืบสานประเพณีและทำนุบำรุงศิลปวัฒนธรรม (คณะเทคโนโลยีอุตสาหกรรม)	นายภาณุวัฒน์ วงศ์แสงน้อย	30,000	-	17,000	13,000	-	-	-	-	-	30,000
65P22408สกท07W01P01	กิจกรรม อุตสาหกรรมสืบสานประเพณีและทำนุบำรุงศิลปวัฒนธรรม	นายภาณุวัฒน์ วงศ์แสงน้อย	30,000	-	17,000	13,000	-	-	-	-	-	30,000
รวมงบประมาณทั้งสิ้น			2,025,900	71,700	678,315	370,285	62,400	19,000	1,182,700	824,200	2,025,900	