

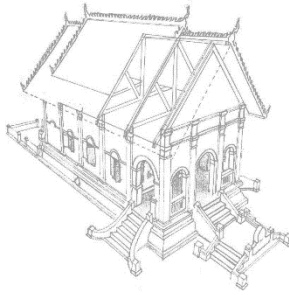


# การเขียนบทความวิชาการ ด้านวัฒนธรรม



จัดทำโดยสถาบันภาษา ศิลปและวัฒนธรรม  
มหาวิทยาลัยราชภัฏสกลนคร





## การเขียนบทความวิชาการด้านวัฒนธรรม

จัดทำโดย

งานวิชาการและวิจัย สถาบันภาษา ศิลปะและวัฒนธรรม  
มหาวิทยาลัยราชภัฏสกลนคร

## การเขียนบทความวิชาการด้านวัฒนธรรม

ปีที่พิมพ์ : พ.ศ. ๒๕๖๔

จำนวนที่พิมพ์ : ๕๐ เล่ม

จัดพิมพ์โดย : สถาบันภาษา ศิลปะและวัฒนธรรม  
มหาวิทยาลัยราชภัฏสกลนคร

ที่ปรึกษา :

ดร.ธีระวัฒน์ แสนคำ	มหาวิทยาลัยราชภัฏเลย
ผศ. พิทักษ์ชัย จัตุชัย	มหาวิทยาลัยราชภัฏนครราชสีมา
ผศ.ดร. อธิราชย์ นันขันตี	มหาวิทยาลัยนครพนม
นายสุรสิทธิ์ อภัยปัดฉาวงศ์	ผู้อำนวยการสถาบันภาษาฯ

ผู้อำนวยการผลิต

ผศ.ดร. สติത്യ ภาคมฤค	นางสาววิชฎานกานต์ ขอนยาง
นางศศิธร มีชัยตระกูล	นางนงเยาว์ จารณะ

ผู้เรียบเรียง :

นายพจนวราภรณ์ เขจรเนตร

บรรณาธิการ :

ผศ.ดร.สติത്യ ภาคมฤค

กองบรรณาธิการ : ศิลปกรรม/แบบปก :

นางสาวจินตนา ลินโพธิ์ศาล นายจารุวัฒน์ งอยภูธร

นางสาวชุตีมา ภูลวรรณ

นายกฤษดากร บันลือ

พิมพ์ที่ : โรงพิมพ์พิพิธภัณฑ์เมืองสกลนคร

งานวิชาการและวิจัย สถาบันภาษา ศิลปะและวัฒนธรรม

มหาวิทยาลัยราชภัฏสกลนคร โทร. ๐ ๔๒๗๔ ๔๐๐๙



## สารบัญ

การเขียนบทความวิชาการ  
ด้านวัฒนธรรม

คำนำ	(๔)
<b>ความรู้ทั่วไปเกี่ยวกับบทความทางวิชาการด้านศิลปวัฒนธรรม</b>	<b>๗</b>
๑. ความหมายของบทความทางวิชาการด้านศิลปวัฒนธรรม	๗
๒. ประเภทของบทความทางวิชาการด้านศิลปวัฒนธรรม	๗
๓. ลักษณะของบทความทางวิชาการด้านศิลปวัฒนธรรม	๘
<b>องค์ประกอบของบทความทางวิชาการด้านวัฒนธรรม</b>	<b>๙</b>
๑. ชื่อเรื่อง (Title)	๙
๒. บทคัดย่อ (Abstract)	๑๐
๓. ความนำ (Introduction)	๑๕
๔. เนื้อเรื่อง (Content)	๑๙
๕. บทสรุป (Conclusion)	๔๐
<b>เอกสารอ้างอิง</b>	<b>๔๒</b>
<b>ภาคผนวก</b>	<b>๔๓</b>
บทความวิชาการด้านศิลปวัฒนธรรม ของบุคลากรในสังกัดสถาบันภาษา ศิลปะและวัฒนธรรมที่เผยแพร่	

## คำนำ

กระบวนการจัดการความรู้ เป็นองค์ประกอบสำคัญประการหนึ่ง ในการพัฒนาระบบราชการไทย ตามพระราชกฤษฎีกา ว่าด้วยหลักเกณฑ์ และวิธีการบริหารกิจการบ้านเมืองที่ดี พ.ศ. ๒๕๔๖ มาตรา ๑๑ ได้กำหนดให้ส่วนราชการมีหน้าที่พัฒนาความรู้ในส่วนราชการ เพื่อให้มีลักษณะเป็นองค์กรแห่งการเรียนรู้อย่างสม่ำเสมอ และตามมาตราฐาน การอุดมศึกษาข้อที่ ๓ กำหนดให้มหาวิทยาลัยมีการสร้างและพัฒนาสังค มฐานความรู้และสังคมแห่งการเรียนรู้ มีการจัดการความรู้เพื่อบ่มงู่ การเป็นสถาบันแห่งการเรียนรู้ ดังนั้น เพื่อให้มีส่วนราชการ ซึ่งรวมทั้ง มหาวิทยาลัยมีการดำเนินการจริงจังและต่อเนื่อง สำนักงานพัฒนาระบบ ราชการ (ก.พ.ร.) ได้กำหนดให้เป็นประเด็นสำคัญในการประเมินผล การปฏิบัติราชการประจำปีของหน่วยงานภาครัฐ และสำนักงาน คณะกรรมการการอุดมศึกษา (สกอ.) ได้กำหนดเป็นตัวบ่งชี้การประกัน คุณภาพภายใน ให้มีการประเมินการดำเนินงานของตัวบ่งชี้ดังกล่าว และนำไปใช้ประกอบการประเมินปฏิบัติราชการตามคำรับรองการปฏิบัติ ราชการประจำปีด้วย

สถาบันภาษา ศิลปะและวัฒนธรรม มีภารกิจหลักในการทำนุบำรุง ศาสนา ศิลปะและวัฒนธรรม เพื่อให้บรรลุภารกิจดังกล่าว รวมทั้ง เพื่อปฏิบัติตามภารกิจตามนโยบายของมหาวิทยาลัย ในการนำกระบวนการ การจัดการความรู้มาเป็นเครื่องมือหลักในการพัฒนาบุคลากร เพื่อให้ บุคลากรมีความรู้ ความสามารถ และสมรรถนะ ที่ เหมาะสมกับการปฏิบัติงานในตำแหน่งและสายงานของแต่ละบุคคล ดังนั้น เพื่อให้บุคลากรได้รับการพัฒนาศักยภาพอย่างต่อเนื่อง ด้วยกระบวนการจัดการความรู้อย่างเป็นระบบ รวมทั้งเพื่อรองรับ การประเมินการประกันคุณภาพการศึกษาภายในสถานศึกษาอุดมศึกษา

และการประเมินผลตามแผนปฏิบัติการ ประจำปีงบประมาณ พ.ศ. ๒๕๖๔ สถาบันภาษา ศิลปะและวัฒนธรรม มหาวิทยาลัยราชภัฏสกลนคร จึงจัดทำแผนจัดการความรู้ขึ้น เพื่อเป็นแนวทางในการดำเนินการจัดการความรู้ให้บรรลุวัตถุประสงค์ต่อไป

ขั้นตอนหนึ่งที่สำคัญในกระบวนการจัดการความรู้ คือ การจัดเก็บความรู้ประสบการณ์ของบุคลากรภายในองค์กร ซึ่งได้จากการแลกเปลี่ยนเรียนรู้ โดยได้จัดเก็บความรู้และปรับปรุงเป็นชุดความรู้ในลักษณะคู่มือสำหรับประเด็นในการจัดการความรู้ครั้งนี้ มีจุดมุ่งหมายเพื่อให้บุคลากรภายในและภายนอกองค์กร เกิดความรู้ความเข้าใจเกี่ยวกับการเขียนบทความวิชาการด้านวัฒนธรรม อันจะช่วยเสริมสร้างความเข้มแข็งทางวิชาการและส่งเสริมการเรียนรู้อย่างมีประสิทธิภาพสืบไป.

คณะกรรมการจัดการความรู้  
สถาบันภาษา ศิลปะและวัฒนธรรม  
มหาวิทยาลัยราชภัฏสกลนคร





## ความรู้ทั่วไปเกี่ยวกับบทความทางวิชาการด้านศิลปวัฒนธรรม

### ๑. ความหมายของบทความทางวิชาการด้านศิลปวัฒนธรรม

บทความทางวิชาการด้านศิลปวัฒนธรรม เป็นรูปแบบของความเรียงแบบหนึ่ง ที่มีการนำเอาองค์ความรู้ที่ได้จากการศึกษา และวิจัยมาเขียนขึ้นใหม่ ในประเด็นที่ผู้เขียนต้องการนำเสนอองค์ความรู้จากการศึกษาและวิจัยของตนเอง ซึ่งสกัดและสรุปออกมา มีการรวบรวมข้อมูล วิเคราะห์ อภิปราย และสรุปผลการศึกษานำไปสู่ความก้าวหน้าทางวิชาการ

ทั้งนี้ ข้อค้นพบจากการศึกษา และวิจัยเรื่องหนึ่ง อาจมีหลายประเด็น ดังนั้นในการเขียนบทความ จึงอาจสามารถนำข้อค้นพบเหล่านั้นสามารถนำมาเขียนเป็นบทความได้มากกว่าหนึ่งเรื่องได้

### ๒. ประเภทของบทความทางวิชาการด้านศิลปวัฒนธรรม

บทความทางวิชาการ มีจุดมุ่งหมายเพื่อนำเสนอความรู้ มุมมอง และเนื้อหาที่แสดงให้เห็นถึงข้อเท็จจริงทางวิชาการเรื่องใดเรื่องหนึ่ง ซึ่งมักเป็นข้อค้นพบหรือมุมมองใหม่ที่มีความน่าสนใจ โดยแบ่งประเภทและความหมายของบทความทางวิชาการ ดังนี้

๑. บทความวิจัยด้านศิลปวัฒนธรรม เป็นบทความทางวิชาการที่เกิดจากผลงานวิจัยของผู้เขียน เป็นการประมวลสรุปกระบวนการวิจัยให้มีความกระชับ

๒. บทความวิชาการด้านศิลปวัฒนธรรม เป็นบทความที่เกิดจากงานเขียนทางวิชาการ ซึ่งผู้เขียนกำหนดประเด็นที่ต้องการอธิบายอย่างชัดเจน โดยอาจรวบรวมข้อมูลจากแหล่งต่าง ๆ ทำการร้อยเรียงวิเคราะห์อย่างเป็นระบบ โดยผู้เขียนแสดงทัศนะทางวิชาการหรือข้อค้นพบของตนเองอย่างชัดเจนด้วย



๓. บทความปริทรรศน์ด้านศิลปวัฒนธรรม เป็นบทความทางวิชาการที่มีการศึกษารวบรวมและวิเคราะห์องค์ความรู้ในเรื่องใดเรื่องหนึ่งอย่างลึกซึ้งรอบด้าน มีการอภิปรายผลตามทัศนะทางวิชาการของผู้เขียน

### ๓. ลักษณะของบทความทางวิชาการด้านศิลปวัฒนธรรม

บทความทางวิชาการด้านศิลปวัฒนธรรม เป็นงานเขียนประเภทหนึ่งที่คุณเขียนนำเอาสาระสำคัญอันเกิดจากการศึกษา ออกมาเขียนเป็นบทความที่มีความกระชับ โดยคำนึงถึงลักษณะสำคัญดังนี้

๓.๑ มีความถูกต้องตามหลักเกณฑ์มาตรฐานทางวิชาการ

๓.๒ มีการวิเคราะห์ประเด็นตามหลักวิชาการ มีการสรุปประเด็น มีการสังเคราะห์ความรู้จากแหล่งต่าง ๆ สอดแทรกความคิดริเริ่มสร้างสรรค์ หรือมีองค์ความรู้ใหม่ที่เป็นประโยชน์

๓.๓ มีการเน้นย้ำประเด็นสำคัญที่ต้องการนำเสนอด้วยประโยคใจความสำคัญ หรือสาระสำคัญที่โดดเด่นเนื้อความตลอดเรื่องควรกล่าวย้ำประเด็นหลักสำคัญของเนื้อเรื่อง

๓.๔ มีการค้นคว้าอ้างอิงจากแหล่งข้อมูลที่เชื่อถือได้ เนื้อหามีความทันสมัย อ้างอิงอย่างเป็นระบบ

๓.๕ มีการนำเสนอข้อมูลที่เข้าใจง่ายและเป็นระบบ ใช้ศัพท์และภาษาทางวิชาการอย่างเหมาะสม

๓.๖ ได้รับการยอมรับเผยแพร่ นำเสนองานประชุมวิชาการ หรือได้รับการตีพิมพ์ในวารสารวิชาการต่าง ๆ และมีการนำไปใช้อ้างอิงและใช้ประโยชน์ในวงกว้าง



## องค์ประกอบของบทความทางวิชาการด้านวัฒนธรรม

ในการจัดทำบทความทางวิชาการ ความคำนึงถึงองค์ประกอบทั่วไป ดังนี้

### ๑. ชื่อเรื่อง (Title)

ควรเขียนให้มีความกระชับ และแสดงสิ่งที่ต้องการศึกษาโดยย่อ ได้แก่ ตัวอย่าง วัตถุประสงค์ และวิธีการศึกษา วิจัย ไว้ในชื่อบทความ โดยมีความสำคัญเพื่อสืบค้น ไม่ควรใช้คำฟุ่มเฟือยและคำย่อ

#### เทคนิคการเขียน :

ชื่อเรื่องทั้งภาษาไทยและภาษาอังกฤษต้องมีความหมายตรงกัน ไม่ยาวจนเกินไป มีคำสำคัญของเรื่องชัดเจน สำหรับชื่อเรื่องภาษาอังกฤษเฉพาะตัวอักษรแรกของชื่อเรื่องใช้ตัวพิมพ์ใหญ่ นอกนั้นใช้ตัวพิมพ์เล็ก ยกเว้นชื่อเฉพาะ ทั้งนี้ ขึ้นอยู่กับข้อกำหนดของแหล่ง

### ตัวอย่างการตั้งชื่อเรื่องบทความทางวิชาการด้านวัฒนธรรม

บทความทางวิชาการด้านวัฒนธรรม ของสถิตย์ ภาคมฤค (๒๕๖๓)

เต่า: สัญลักษณ์แห่งความอุดมสมบูรณ์ในวัฒนธรรมข้าวของชาวอีสาน  
Turtle: Symbol of luxuriance in rice cultural of Isan people  
สถิตย์ ภาคมฤค Satit Pakmaluk

ตัวอย่างการตั้งชื่อเรื่องบทความทางวิชาการด้านวัฒนธรรม  
บทความทางวิชาการด้านวัฒนธรรม ของ พจนนวารากรณ์ เขจรเนตร  
(๒๕๖๓)

พระธาตุเชิงชุม: ความเป็นมาและพัฒนาการทางประวัติศาสตร์

Phra That Choeng Chum: Background and Historical Development

พจนนวารากรณ์ เขจรเนตร Pojjahnawaraporn Khejonnet

## ๒. บทคัดย่อ (Abstract)

เป็นการเขียนสรุปผลการศึกษาทั้งหมด โดยบทคัดย่อเป็นเนื้อหาสาระส่วนที่นำเสนอวัตถุประสงค์ของการศึกษา วิธีการศึกษา และผลการศึกษาโดยสรุป เพื่อให้ผู้อ่านเข้าใจภาพรวมของบทความที่ได้จากการศึกษา โดยเขียนสรุปให้กระชับได้ใจความ และเข้าใจได้ง่าย

ทั้งนี้ ให้ผู้เขียนแสดงคำสำคัญจากชื่อเรื่องไว้ท้ายบทคัดย่อ ควรเลือกคำสำคัญที่เกี่ยวข้องกับบทความ โดยส่วนใหญ่จะกำหนดไว้ตามเกณฑ์ของแต่ละวารสาร ซึ่งทั่วไปมักกำหนดไว้ ๓ – ๕ คำ

### เทคนิคการเขียน :

บทคัดย่อมีทั้งภาษาไทยและภาษาอังกฤษ องค์ประกอบของบทคัดย่อประกอบด้วย ส่วนนำ วิธีศึกษา ข้อค้นพบ และสรุปผล เรียบเรียงต่อกันให้สั้นและกระชับ ชัดเจนเข้าใจง่าย

## ตัวอย่างการเขียนบทคัดย่อภาษาไทยและภาษาอังกฤษ บทความทางวิชาการด้านวัฒนธรรม ของสถิตย์ ภาคมฤค (๒๕๖๓)

### บทคัดย่อ

วัฒนธรรมข้าวของชาวอีสานเป็นรูปแบบวัฒนธรรมเกษตรเพื่อการเลี้ยงชีพของชาวอีสาน โดยการศึกษาครั้งนี้มุ่งวิเคราะห์ใน 2 ประเด็น คือ 1) การใช้เต่าเป็นเครื่องเซ่นไหว้ผีปูดในวัฒนธรรมข้าวของชาวอีสาน และ 2) การใช้เต่าเป็นภาชนะตักข้าวบริโภค โดยใช้วิธีการเก็บข้อมูลจากพื้นที่ภาคอีสาน คือ ในแอ่งสกลนครเก็บข้อมูลจากจังหวัดสกลนคร นครพนม และมุกดาหาร และแอ่งโคราช เก็บข้อมูลจังหวัดร้อยเอ็ด กาฬสินธุ์และมหาสารคาม ทำให้พบว่า ชาวอีสานใช้เต่าเป็นเครื่องเซ่นไหว้ผีปูดก่อนการลงทึนนาเพื่อหวังผลการบูชาที่ทำให้มีผลผลิตข้าวเพิ่มมากขึ้นโดยใช้ทั้งเต่าที่มีชีวิตและเต่าที่ประกอบเป็นอาหารเพื่อบูชา และการใช้กระดองเต่าเพื่อเป็นภาชนะตักข้าวบริโภค ซึ่งเป็นวัฒนธรรมดั้งเดิมที่ใช้แพร่หลายในอุษาคเนย์ในอดีตและยังหลงเหลือในภาคอีสานในบางกลุ่ม ซึ่งทั้งสองข้อค้นพบนี้เป็นประจักษ์ว่าเต่าถือเป็นสัตว์สำคัญในวัฒนธรรมข้าวของชาวอีสานนับตั้งแต่อดีตจนถึงปัจจุบัน



## Abstract

The culture of the Isan people is an agricultural culture for the living of the Isan people. This study focuses on 2 issues: 1) The use of turtles as offerings to ancestral spirits in the culture of the Isan people and 2) the use of turtles as containers Scoop rice for consumption By using the method of collecting data from the field in the northeast area, namely in Sakon Nakhon basin, collecting data from Sakon Nakhon Province Nakhon Phanom and Mukdahan And Korat basin, collecting information about Roi Et province Kalasin and Maha Sarakham province therefore found that the Isaan people used turtles as offerings of ancestral spirits before making rice farming in order to hope for the worship that resulted in increased rice production by using both live turtles and turtles that were made for food worship. And the use of tortoiseshell to be a container of rice for consumption, which is a traditional culture that is widely used in Southeast Asia in the past and remains in the northeast in some groups Both of these findings are evident that turtles are considered important animals in the culture of Isan people from the past to the present.

---

Keywords: turtle, rice culture

## ตัวอย่างการเขียนบทคัดย่อภาษาไทยและภาษาอังกฤษ

บทความทางวิชาการด้านวัฒนธรรม ของ พจนวราภรณ์ เขจรเนตร (๒๕๖๓)

### บทคัดย่อ

พระธาตุเชิงชุมหรือพระธาตุเชิงชุม เป็นโบราณสถานสำคัญแห่งหนึ่งของภาคอีสาน และเป็นพุทธเจดีย์ที่มีความสำคัญแห่งหนึ่งในอนุภูมิภาคลุ่มน้ำโขง เนื่องด้วยมีปรากฏในวรรณกรรมเรื่อง “อุรังคธาตุ” กล่าวถึงการเสด็จโปรดเวไนยสัตว์เมื่อสิ้นปลายพระชนม์ชีพของพระสมณะโคดม แสดงถึงการเข้ามาประดิษฐานของพระพุทธศาสนาในดินแดนแถบนี้ วรรณกรรมทางพระพุทธศาสนาที่กล่าวมา แสดงให้เห็นถึงสารัตถะคติชนความเชื่อของผู้คนที่ยอมรับพระพุทธศาสนา พร้อมกับการดัดแปลงศาสนาสถานเดิมของวัฒนธรรมเขมรเป็น “พระธาตุ” หรือ “อุเทสิกเจดีย์” ในทางพระพุทธศาสนาพร้อมกับการเล่าเรื่องอิงวรรณกรรมประกอบว่า เป็นสถานที่ประทับชุมนุมมรยพระพุทธรูปของพระสัมมาสัมพุทธเจ้าสี่พระองค์ ก่อให้เกิดรูปแบบและองค์ประกอบทางสถาปัตยกรรมได้รับการรังสรรค์ขึ้นด้วยความศรัทธาของผู้คนรวมถึงการทำหน้าที่ “ข้าพระธาตุ” หรือ “ผู้ปฏิบัติ” ในการทำหน้าที่ปฏิบัติทำนุบำรุงรักษาและยกผลประโยชน์ต่อองค์พระธาตุเชิงชุม กลุ่มข้าพระเหล่านี้ทำหน้าที่สืบทอดมาในรูปแบบของชุมชนศรัทธาเค้าและชุมชนศรัทธาวัดในปัจจุบัน

คำสำคัญ: พระธาตุเชิงชุม, พัฒนาการทางประวัติศาสตร์, พันศัคดีสิทธิ์ทางศาสนา, ลักษณะทางสถาปัตยกรรม, ผู้ปฏิบัติพระธาตุ



## Abstract

Phra That Choeng Chum or Phra That Chiang Chum where is an important archaeological site of the Isan region and there is an important Chedi in the Mekong Sub-region. Since Phra That Choeng Chum was appears in “Orang-Kha-That” literature that refer to the end of Samana Godom’s life and his highness to the animals that represent to The Buddhism get in this area. Abovementioned of literature shows the essence of folks and beliefs of peoples who accepted Buddhism along with the transformation of religion into the original of Khmer Culture to “Phra That” or “Uthesika Chedi”. In Buddhism, along with the narrative of the literature base on this place where the gathering of the Four Buddha’s footprint and the composition of architecture that has been created with people’s faith, including the duty of “Slave” or “Practitioner” in the act of preserving the benefits of Phra That Choeng Chum. These groups act in the form of faith communities and the community faith the temple today.

---

**Keywords:** Phra That Choeng Chum, historical development, holy area, the composition of architecture, slave



### ๓. ความนำ (Introduction)

ลักษณะของความนำที่ดีต้องสามารถดึงดูดให้ผู้อ่านอยากอ่านบทความตั้งแต่แรกอ่านความนำ ผู้เขียนจึงต้องเขียนด้วยลีลาภาษาที่น่าสนใจ กระชับและเป็นการชักชวนให้ผู้อ่านติดตามเนื้อหาต่อไป

#### เทคนิคการเขียน :

ควรเขียนปูพื้นฐานเพื่อดึงความสนใจของผู้อ่านก่อนเข้าสู่เรื่อง ควรเขียนให้กระชับตรงประเด็น ไม่ยืดเยื้อ โดยจับประเด็นจากชื่อเรื่อง แล้วนำเข้าสู่เนื้อหา ชี้ให้เห็นว่า ประเด็นปัญหาที่ต้องการจะค้นคว้าหาคำตอบนั้นมีความสำคัญอย่างไร

### ตัวอย่างการเขียนความนำ

บทความทางวิชาการด้านวัฒนธรรม ของสถิตย์ ภาคมฤค (๒๕๖๓)

#### เต่า: สัญลักษณ์แห่งความอุดมสมบูรณ์ในวัฒนธรรมข้าวของชาวอีสาน

สถิตย์ ภาคมฤค

#### บทนำ

ภาคตะวันออกเฉียงเหนือของประเทศไทยเป็นดินแดนที่มีอาณาเขตกว้างใหญ่ที่สุดในประเทศ และเป็นพื้นที่อุดมไปด้วยศิลปวัฒนธรรมจากยุคก่อนประวัติศาสตร์พัฒนาเรื่อยมาด้วยความเจริญงอกงามของอาณาจักรต่าง ๆ ได้แก่ ทวารวดี ขอม ล้านช้าง และประเทศไทยในปัจจุบัน ความเจริญของอาณาจักรต่าง ๆ นั้นเกิดขึ้นบนพื้นฐานสังคมาการเกษตรทั้งการปลูกพืชและการเลี้ยงสัตว์จนกลายเป็นอู่ข้าวอู่น้ำของประเทศในปัจจุบัน

ความอุดมสมบูรณ์ของพื้นที่ในภาคอีสานเป็นเพราะมีพื้นที่ชุ่มน้ำกระจายไปทั่วอาณาบริเวณซึ่งกลายเป็นแหล่งตั้งถิ่นฐานบ้านเมืองของกลุ่มชาติพันธุ์ต่าง ๆ จนพัฒนาเป็นเมืองและปรับเปลี่ยนเป็นจังหวัดตามระบบการปกครองมาจนถึงยุคปัจจุบัน ด้วยพื้นที่ส่วนใหญ่เหมาะแก่การเพาะปลูกจึงทำให้คนที่อยู่อาศัยในภาคตะวันออกเฉียงเหนือทำการปลูก “ข้าว” ซึ่งเป็นธัญพืชที่สำคัญและเป็นรายได้หลักของการซื้อขายแลกเปลี่ยนสินค้าทางการเกษตรของประเทศไทย

“ข้าว” เป็นธัญพืชที่เปรียบเสมือนของขวัญจากธรรมชาติคนในภาคตะวันออกเฉียงเหนือ และพื้นที่อื่นทั่วไปให้ความสำคัญข้าวเป็นอย่างยิ่งจนอาจถือได้ว่าเป็นอาหารของโลก ด้วยความสำคัญของข้าวที่มีต่อมนุษย์เช่นนี้จึงทำให้เกิด “วัฒนธรรมข้าว” ที่สะท้อนในมิติความเชื่อ เช่น ขวัญข้าว เทพเจ้าแห่งข้าว เป็นต้น ความเชื่อเหล่านี้ได้ถูกพัฒนาขึ้นมาเป็นกิจกรรมทางวัฒนธรรม อาทิ การสู่ขวัญข้าว การบูชาข้าว การบูชาเทพเจ้าแห่งข้าว (โพสพ) เป็นต้น ลักษณะความสำคัญเหล่านี้เองซึ่งให้รู้และเข้าใจถึงความเคารพและการให้ความสำคัญต่อข้าวจนกลายเป็นส่วนหนึ่งของสังคมที่ต้องปฏิบัติจนกลายเป็นบรรทัดฐานทางสังคมของผู้คนที่อาศัยในดินแดนแถบนี้

ในมิติทางวรรณกรรม “ข้าว” ถูกสะท้อนแนวคิดในฐานะตำนานร่วมกับการสร้างโลก โดย ศิราพร ณ ถลาง (2540 : 76-78) อธิบายว่า ตำนานการสร้างโลกของคนไท (Tai) ทั้งสำนวนไทลื้อ จ้วง ล้านนา ไทขาว ไทจีน ไทใหญ่ ไทพ่าเก (ผาแก่) และลาว ได้กล่าวถึงการทำนาปลูกข้าวว่าเกิดขึ้นมาพร้อมกับการสร้างคนไทหรืออาจพร้อมกับการสร้างโลก โดยเฉพาะที่ปรากฏในคัมภีร์อรรถกถาของ พุทธศาสนาที่กล่าวว่าสัตว์ทั้งหลายเมื่อเกิดขึ้นมาแล้วในโลกมนุษย์ครั้งได้รับโลกข้าวสาสีกก็กลายเป็นมนุษย์หญิง-ชาย แล้วสืบทอดเผ่าพันธุ์กันไปทั่วโลก

ในมิติสังคมเกษตรกรรม “ข้าว” เป็นธัญพืชที่ต้องเพาะปลูกเพื่อให้สามารถเก็บเกี่ยวเพื่อกักตุนไว้บริโภคหรือใช้ในกิจกรรมตามความเชื่อต่าง ๆ ของชาวอีสาน การเพาะปลูกข้าวจึงเป็นเรื่องร้อยแห่งภูมิปัญญา (Wisdom) ในสมัยอดีตที่บ่งบอกถึงความรู้ความสามารถในการเพาะพันธุ์และขยายจำนวนข้าวให้เพิ่มมากขึ้นจนเพียงพอต่อความต้องการของผู้บริโภคในชุมชน ภูมิปัญญาที่ประกอบสร้างขึ้น มีหลากหลายมิติที่จะพยายามให้เกิดการ “ทำนา” ภายใต้อุปสงค์ความรู้ต่าง ๆ ที่เกิดจากการเรียนรู้ คิดค้น พัฒนา มาจนถึงปัจจุบัน

ในสมัยอดีตไม่มีการบันทึกพันธุ์ข้าวโบราณว่าได้มาจากแหล่งใดและด้วยเหตุผลใดแต่ร่องรอยของข้าวที่เด่นชัดที่เป็นหลักฐานได้จากรอยแกลบที่ปรากฏในอิฐเผาสมัยทวารวดีที่ปรากฏในโบราณสถานต่าง ๆ ในภาคอีสานจะชี้ให้เห็นว่าสังคมทวารวดีก็มีพื้นฐานมาจากสังคมเกษตรเพียงแต่มีข้อสังเกตว่ารอยเมล็ดข้าวที่ปรากฏในอิฐตามโบราณสถานต่าง ๆ ในเขตภาคตะวันออกเฉียงเหนือล้วนแต่มีลักษณะเล็กยาวเรียวยาวข้าวจ้าวในปัจจุบัน ส่วนรอยเมล็ดข้าวที่ปรากฏในอิฐตามโบราณสถานต่าง ๆ ในเขตภาคกลางกลับมีเมล็ดแบนใหญ่และมีสีฐานป้อมมนคล้ายเมล็ดข้าวเหนียวในปัจจุบัน อนึ่งข้อมูลที่พบมีได้บ่งชี้ถึงพันธุ์ข้าวและการปลูกข้าวแต่อย่างใดเลยจึงทำให้ไม่สามารถบ่งชี้ที่มาของข้าวและจุดพัฒนาพันธุ์ข้าวต่าง ๆ ในเขตภาคอีสานและประเทศไทยได้ ในขณะที่ สุจิตต์ วงษ์เทศ (2549 : 44-45) กล่าวว่า คนที่อาศัยอยู่ในเขตภาคอีสานมีชีวิตอยู่อย่างเร่ร่อนมานานมากกว่า 5,000 ปี ต่อมาจึงรู้จักการปลูกข้าว เลี้ยงสัตว์ โดยกล่าวว่าเพิ่มเติมอีกว่า กลุ่มคนที่อาศัยในที่สูงของภาคอีสานมีการปลูกข้าวโดยใช้พันธุ์ป่าพื้นถิ่นดั้งเดิมที่ไม่ต้องอาศัยน้ำเพื่อหล่อเลี้ยงมากนักในขณะที่พวกที่ราบลุ่มมักรู้จักการใช้น้ำและปุ๋ยเพื่อการเพาะปลูกมากกว่าจึงทำให้คนกลุ่มนี้ไม่นิยมย้ายถิ่นบ่อยและได้ตั้งเป็นหมู่บ้าน เมือง และอาณาจักรได้ในที่สุด

เมื่อข้าวมีความสำคัญเช่นนี้แล้วจึงมีความเชื่อและประเพณีที่จัดขึ้นที่เกี่ยวข้องกับข้าวเพื่อหวังผลให้เกิดความอุดมสมบูรณ์ จึงทำให้เกิดการกำหนดเป็นจารีต (ฮีต) ที่ต้องปฏิบัติปรากฏในรูปปี คือ เดือน 2 (บุญคุณลาน) เดือน 3 (บุญข้าวจี) เดือน 9 (บุญข้าวประดับดิน) และเดือน 10 (บุญข้าวสาก) ซึ่งนอกจากนี้ยังมีกิจกรรมย่อยตามกลุ่มชาติพันธุ์ต่าง ๆ ในลักษณะของ “พิธีกรรม” ซึ่งชี้ให้เห็นถึงการให้ความสำคัญต่อข้าวทั้งในบทบาทของอาหารเพื่อการบริโภคและในลักษณะของสิ่งศักดิ์สิทธิ์ที่ต้องให้ความเคารพบูชาโดยเฉพาะอย่างยิ่งวัตถุหรือสิ่งที่ต้องใช้เกี่ยวเนื่องในวัฒนธรรมข้าว ที่สำคัญในอดีตคือ “เต่า”



“เต่า” เป็นสัตว์ที่เชื่อกันว่าเป็นผู้อยู่ศูนย์กลางของโลกมีวรรณกรรมที่เกี่ยวข้องกับการกำเนิดโลกและมหาสมุทรที่กล่าวถึงเต่าอย่างหลากหลายและเต่ายังถูกใช้เป็นสัญลักษณ์ที่สำคัญมาตั้งแต่ดึกดำบรรพ์มักถูกใช้ในประเพณีพิธีกรรมตลอดจนถือว่าเป็นสัตว์ศักดิ์สิทธิ์ ( Trilok Chandra Majupuria 2000 : 192- 193 ) หลายลัทธิศาสนาให้ความสำคัญต่อเต่าในฐานะสัตว์ศักดิ์สิทธิ์ซึ่งมีทั้งตำนานและความเชื่อต่าง ๆ ประกอบกัน อาทิ ศาสนาพราหมณ์เชื่อว่าพระนารายณ์ปางกรมาวตาร ทรงอวตารเป็นเต่าเพื่อรองรับภูเขามันทรที่เป็นแกนหมุนในพิภพวงเกษียรสมุทรเพื่อไม่ให้ภูเขามันทรที่หมุนกววนเจาะทะลุโลก ศาสนิกชนในศาสนาพราหมณ์จึงเชื่อว่าเต่าเป็นสัตว์ศักดิ์สิทธิ์ที่ช่วยโลกให้พ้นจากการถูกเจาะในครั้งนี้ ในขณะที่ตำนานท้องถิ่นเรื่องพญากาเผือกได้อธิบายต้นกำเนิดศาสนาพุทธกล่าวว่าในภัทรกัปพระพุทธเจ้าพระองค์หนึ่งพระนามว่าพระมหากัสสปะซึ่งเชื่อว่าเดิมทีพระองค์มีชาติกำเนิดเป็นเต่าจึงทำให้ชาวพุทธนับถือเต่าว่าเป็นสัตว์ศักดิ์สิทธิ์เช่นกันส่วนในประเทศจีนเชื่อกันว่าเต่าเป็นตัวแทนของความอายุยืนยาวและเป็นเทพเจ้า เป็นต้น

ในประเทศไทยเต่าเป็นสัตว์ที่มีความพิเศษในฐานะสัตว์ที่เกี่ยวข้องกับความเชื่อและศาสนาจากการศึกษาค้นคว้าพบว่าเต่าในประเทศไทยมี 6 กลุ่ม คือ 1) Family Testudinidae 2) Family Platysternidae 3) Family Bataguridae 4) Family Trionychidae 5) Family Cheloniidae และ 6) Family Dermochelyidae (พิพิธภัณฑเต่า : ออนไลน์) ซึ่งเชื่อกันว่าเต่าน่าจะมามีมาตั้งแต่โลกยุคดึกดำบรรพ์และสืบสายพันธุ์กันเรื่อยมา เต่าไม่เคยปรากฏว่าเป็นสัตว์เลี้ยงมาก่อนจึงมีการเลี้ยงเพื่อดูเล่นตามแนวคิดที่ได้มาจากวัฒนธรรมอื่น ซึ่งก็ไม่ใช้การเลี้ยงเต่าพื้นเมืองไทยและเลี้ยงเพื่อเป็นของเล่นให้ดูตามความเชื่อท้องถิ่นและยังไม่มีมีการเลี้ยงเพื่อการค้าและการบริโภคด้วย

อนึ่ง เต่าเป็นสัตว์ท้องถิ่นที่ไม่ใช่อาหารของมนุษย์ที่บริโภคกันเป็นประจำหรือบางกลุ่มก็ไม่บริโภคเต่าเป็นอาหารเลยก็มี แต่ในภาคอีสานของประเทศไทยยังมีคนบางกลุ่มบริโภคเต่าเป็นอาหารในช่วงพิเศษเท่านั้น กล่าวคือ การกินเต่าถือเป็นเรื่องพิเศษสำหรับกลุ่มชาติพันธุ์บางกลุ่มในภาคอีสานบางพื้นที่จะบริโภคเต่าเฉพาะครัวเรือนในช่วงเทศกาลบุญผะเหวด ซึ่งหากมีการเชิญแขกมาร่วมรับประทานครบถ้วนจะถือเป็นการให้เกียรติอย่างสูงมาก ซึ่งนอกจากช่วงเวลานี้ก็จะไม่บริโภคเนื้อเต่าเลย (อิทธิราชย์ นันชนันต์ 2561 : สัมภาษณ์) อนึ่งในประเพณีและพิธีกรรมต่าง ๆ ของอีสานที่เกี่ยวข้องกับความอุดมสมบูรณ์ เช่น บุญผะเหวด บุญคูณลาน ทำขวัญข้าว เลี้ยงปู่ตา เป็นต้น ก็มักจะต้องมีเต่าเป็นสัตว์วัตถุที่ใช้ในกิจกรรมเหล่านั้นเสมอ เต่าจึงมีหน้าที่มากกว่าความเป็นสัตว์ครึ่งบกครึ่งน้ำธรรมดาแต่กลายเป็นภาพแทนทางวัฒนธรรมบางประการในลักษณะที่เป็น “สัญลักษณ์” ทำหน้าที่เป็นตัวแทนชุดข้อมูลบางข้อมูลตามความเชื่อในแต่ละท้องถิ่นซึ่งสืบเนื่องมาจนถึงปัจจุบัน

การใช้เต่าเป็นสัตว์วัตถุในประเพณีและพิธีกรรมของผู้คนที่อาศัยอยู่ในกลุ่มวัฒนธรรมข้าว โดยเฉพาะในเขตภาคอีสานของประเทศไทยและพื้นที่ใกล้เคียงจะเห็นได้ว่ามีการใช้เต่าหลายกิจกรรมซึ่งมีทั้งขึ้นส่วนอวัยวะจากเต่า อาหารจากเต่า และเต่าที่มีชีวิตจริง แนวคิดเหล่านี้อาจเป็นแนวคิดดั้งเดิมก่อนรับอิทธิพลทางศาสนาพุทธจนพัฒนามาเป็นวัฒนธรรมร่วมกับศาสนาพุทธในภายหลังซึ่งในบทความนี้จะนำเสนอ 2 ประเด็น คือ การใช้เต่าในพิธีเช่นไหว้ผีปู่ตาและการใช้กระดูกเต่าที่เกี่ยวกับข้าว เพื่อเป็นแนวทางอธิบายถึงความสำคัญของ “เต่า” ที่เกี่ยวข้องกับพิธีกรรมในวัฒนธรรมข้าวในบทความนี้



## ตัวอย่างการเขียนความนำ

บทความทางวิชาการด้านวัฒนธรรม ของ พจนวราภรณ์ เขจรเนตร (๒๕๖๓)

### พระธาตุเชิงชุม: ความเป็นมาและพัฒนาการทางประวัติศาสตร์

พจนวราภรณ์ เขจรเนตร

#### บทนำ

พระธาตุเชิงชุมหรือพระธาตุเชิงชุม เป็นพระธาตุสำคัญแห่งหนึ่งของภาคอีสาน และเป็นศูนย์รวมใจของชาวสกลนคร การศึกษาหลักฐานทางสถาปัตยกรรมพบว่า องค์พระธาตุเชิงชุม ถูกสร้างทับซ้อนกัน ๒ ระยะ กล่าวคือ ระยะแรกองค์พระธาตุ มีลักษณะเป็นปราสาทหินในวัฒนธรรมเขมร มีลักษณะปราสาทหินก่อด้วยศิลาแลง กรอบประตูทำด้วยหินทราย ที่กรอบประตูด้านทิศตะวันออกพบจารึกอักษรขอมโบราณ กล่าวถึงการแบ่งเขตการปกครองที่ดินแก่หัวหน้าหมู่บ้านแต่ละหมู่บ้านและการกัลปนา ทาส สัตว์เลี้ยง พืช ที่นา แต่ทว่าสถานการณ์การกำหนดอายุจารึกทำให้ทราบว่า พระธาตุยุคแรกถูกสร้างขึ้นมีอายุอยู่ในช่วงพุทธศตวรรษที่ ๑๖ - ๑๗ ระยะต่อมาได้รับการดัดแปลงให้เป็นพระธาตุเจดีย์ในสถาปัตยกรรมล้านช้างอายุในช่วงพุทธศตวรรษที่ ๒๒ - ๒๔ โดยวิธีการก่อครอบ มีความสูงประมาณ ๒๔ เมตร ฐานกว้าง ด้านละ ๖ เมตร มี ๕ ส่วน คือ เรือนธาตุ องค์ระฆัง บัวรดเกล้า (แฉกชั้น) ยอดบัวเหลี่ยม ปลียอดโดยมีฉัตรเป็นส่วนประกอบประดิษฐาน บนยอดสุดขององค์พระธาตุ พร้อมกับการเชื่อมโยงให้เข้ากับตำนานพระเจ้าเลียบโลกและอุรังคินทาน วรรณกรรมอิงเรื่องราวพระพุทธศาสนาซึ่งสำคัญของบ้านเมืองในภูมิภาคกลุ่มน้ำโขง กล่าวถึงการเสด็จโปรดเวไนยสัตว์ และการประทับรอยพระพุทธรูปขององค์สมเด็จพระสัมมาสัมพุทธเจ้า อันเป็นการเผยแพร่และประดิษฐานพระพุทธรูปหินดินแดนแถบนี้ภายหลังจากที่วัฒนธรรมเขมรในพื้นที่เริ่มเสื่อมลงไปตามศูนย์กลางของอาณาจักร

ร่องรอยหลักฐานทั้งหมดที่พบยืนยันให้เห็นว่าพระธาตุเชิงชุมถูกสร้างให้เป็นศาสนสถานหลักประจำเมืองที่มีความสำคัญ นอกจากเรื่องรูปแบบลักษณะทางสถาปัตยกรรมแล้วยังปรากฏเรื่องราวของการเคลื่อนย้ายของผู้คนที่คอยทำหน้าที่ในการทำนุบำรุงปฏิบัติดูแลรักษาองค์พระธาตุเชิงชุมที่เกิดขึ้นจากการอุทิศหรือการกัลปนาอีกด้วย โดยที่ผ่านมาข้อมูลทางด้านประวัติศาสตร์ และโบราณคดีของวัดพระธาตุเชิงชุมได้รับการเผยแพร่อยู่บ้างแต่ยังไม่ละเอียดครอบคลุมและเป็นที่รู้จักของชาวสกลนครและประชาชนทั่วไปมากนัก ผู้เขียนจึงได้พยายามที่จะศึกษาค้นคว้าข้อมูลที่เกี่ยวข้องกับวัดพระธาตุเชิงชุม จากเอกสารและหลักฐานทางประวัติศาสตร์ต่างๆ ที่มีอยู่ค่อนข้างจำกัด และนำข้อมูลเหล่านั้นมาเรียบเรียงเป็นบทความ เพื่อเป็นการเผยแพร่องค์ความรู้เกี่ยวกับพระธาตุเชิงชุมเอื้อประโยชน์ต่อการเรียนรู้ อันจะนำไปสู่ความก้าวหน้าทางวิชาการด้านประวัติศาสตร์ โบราณคดี และศิลปวัฒนธรรมของท้องถิ่นสืบไป

## ๔. เนื้อเรื่อง (Content)

เป็นส่วนสำคัญที่ผู้เขียนต้องนำเสนอข้อมูลที่เป็นเนื้อหาสาระอย่างครบถ้วน ซึ่งได้มาจากการค้นคว้ารวบรวม แสวงหาจากแหล่งข้อมูลต่าง ๆ โดยผ่านการเรียบเรียงข้อมูล ความคิดอย่างเป็นระบบ ส่วนเนื้อเรื่องนั้นเป็นส่วนที่ผู้อ่านคาดหวังว่าจะได้รับรายละเอียดที่เป็นประโยชน์ต่อตนทั้งข้อเท็จจริงและข้อคิดเห็น ดังนั้น การนำเสนอข้อมูลนอกจากต้องให้มีความต่อเนื่องเป็นเรื่องเดียวกันแล้ว ยังต้องมีความน่าเชื่อถือด้วย

## ตัวอย่างการเขียนเนื้อเรื่อง

บทความทางวิชาการด้านวัฒนธรรม ของสถิตย์ ภาคมฤค (๒๕๖๓)

### เต่า: เครื่องเล่นหัวผีปูดในวัฒนธรรมข้าวของชาวอีสาน

เต่าเป็นการใช้เชิงสัญลักษณ์เพื่อเป็นเครื่องแทนความอุดมสมบูรณ์ของท้องถิ่นอีสาน จากข้อมูลภาคสนามพบว่า การให้ผีปูดมีข้อกำหนดในการใช้เต่า เป็นสัตว์วัตถุเพื่อหัวผีปูดแทน “ควาย” เรียกกันว่า “ควายทาม” ลักษณะการใช้เต่าเพื่อเป็นภาพแทนของควายทามนั้นไม่มีข้ออธิบายที่แน่ชัด หากปีใดหาเต่าไม่ได้ก็จะไม่จัดงานหัวผีปูดและกำหนดว่าต้องเป็นเต่าเพ็ก (เต่าบกเท่านั้น) บางพื้นที่ใช้ “แมลงดัดเต่า” เพราะหมายเอาคำที่พ้องกับคำว่า “เต่า” มาเป็นเครื่องเล่นสรวงแทนบ้าง ในบางปีที่หาเต่าไม่ได้ (พจนานุกรม เศรษฐ 2562 : สัมภาษณ์)

เนื่องจากจากการเลี้ยงผีปูดจะมีการกำหนดวันในการเลี้ยง 2 วาระ คือ การเลี้ยงลง (เพื่อลงทำนา) และเลี้ยงขึ้น (ขึ้นจากการทำนา) การเลี้ยงขึ้นจะทำในวันขึ้น 3 ค่ำ เดือน 3 ผีปูดมีฐานะผู้ควบคุมเขตพื้นที่ทางความเชื่อและพื้นที่ทางจิตวิญญาณของคนอีสานจึงต้องได้รับรู้ในกิจ ที่ลูกบ้านจะทำต่าง ๆ และยังถือเป็นงานเลี้ยงฉลองประจำปีที่สำคัญมาก การใช้เต่าเพื่อหัวผีปูดจึงเชื่อมโยงไปสู่การสร้างคตินิยมเพื่อแสดงออกถึงความต้องการพิชิตพื้นที่ที่อุดมสมบูรณ์ กรณีการเลี้ยงผีปูด บางชุมชนจะกำหนดให้มีสัตว์วัตถุเพิ่มเติมเพื่อเป็น “สัญลักษณ์” สื่อถึงความปรารถนาเชิงอุดมการณ์ที่สังคมท้องถิ่นต้องการ เช่น ไก่แบ้น (ไก่ตัวผู้ขนาดใหญ่หรืออาจใช้แผ่นไม้แทน) และแลนโมน (นัยใช้กึ่งไก่ตัวใหญ่แทนตัวแลน/ตะกวด) เป็นต้น แก้วตา จันทรานุสรณ์ (2561 : สัมภาษณ์) กล่าวว่า เหตุที่ใช้ควายทาม (เต่า) ในการบูชาผีปูดเพราะแต่เดิมเขตผีปูดเป็นแหล่งอาหารและย้านอุดมสำหรับชุมชนโดยเฉพาะในพื้นที่ทามซึ่งเชื่อมกับดอนปู่ต้ามักมีเต่าที่เชื่อมระหว่างดอนกับทาม เต่ามีคุณลักษณะพิเศษที่เชื่อมพื้นที่ทางกายภาพ พื้นที่ทางจิตวิญญาณ และนัยทางสังคม คุณลักษณะดังกล่าวจึงทำให้ผู้มีภูมิรู้หรือปราชญ์ท้องถิ่นอาศัยใช้เชื่อมกับอำนาจสูงสุดของพื้นที่หล่อเลี้ยงชีวิตในฐานะเครื่องมือ (พาหนะ) ช่วยผลิตสิ่งหล่อเลี้ยงชีวิตลูกหลานและเป็นตัวชี้วัดความอุดมสมบูรณ์ของพื้นที่กายภาพด้วย



อนึ่งการใช้เต่าเพื่อให่วัวมีปุ๋ยมุตาเพราะความจำเป็นบางประการก็เป็นได้ อธิราชย์ นันขันตี (2561 : สัมภาษณ์) ได้กล่าวถึงชุมชนผู้ไทพื้นที่จังหวัดกาฬสินธุ์ว่ามีความประสงค์ว่าไม่ต้องการฆ่าควายเพื่อให่วัวมีปุ๋ยมุตาจึงได้ใช้เต่าเพื่อเป็นสัตว์วัตถุปุ๋ยมุตาแทน หรืออาจมีเงินจำกัดในการฆ่าควายก็เป็นได้ นอกจากนี้ยังมีข้อสังเกตว่าการใช้เต่าในการให่วัวมีปุ๋ยมุตาเป็นแนวคิดดั้งเดิม

ความเกี่ยวพันของเต่าในฐานะควายทามสันนิษฐานได้ว่า “เต่า” เป็นสัญลักษณ์อย่างหนึ่งในวัฒนธรรมข้าวของชาวอีสานที่เชื่อมโยงระหว่าง คน กับ ผี โดยใช้อำนาจของผีที่จะช่วยเกื้อกูลให้การทำอะไรทำมาโดยเฉพาะผลผลิตจากการปลูกข้าวมีความอุดมสมบูรณ์ “เต่า” จึงกลายเป็นสัญลักษณ์ที่รักษาความเชื่อและความคาดหวังของสังคมอีสานที่จะช่วยทำให้ดินสมหวังในการเพาะปลูกและสามารถเลี้ยงชีพได้อย่างปกติสุข การใช้เต่าจึงเป็นสัญลักษณ์อย่างหนึ่งของวัฒนธรรมข้าวของชาวอีสานที่ทำให้เกิดแรงจูงใจกระตุ้นให้เกิดความโน้มเอียง (dispositions) ซึ่ง อคิน รพีพัฒน์ (2551 : 84-85) ได้กล่าวถึงความโน้มเอียงที่เกิดจากสัญลักษณ์ทางความเชื่ออยู่สองประการคือ แรงจูงใจ และความรู้สึกซึ่งแรงจูงใจนี้อาจมองเห็นถึงความต้องการระบุให้เต่าเป็นสัตว์พิเศษและเป็นอาหารพิเศษจึงต้องนำมาใช้เป็นเครื่องบูชาสิ่งศักดิ์สิทธิ์ตั้งนั้นจึงเกิดการฆ่าเต่าและรับประทานเนื้อเต่าในวาระพิเศษ สอดคล้องกับปัญญา นาแพงหมื่น (2561 : สัมภาษณ์) กล่าวว่า ตำราแพทย์แผนไทยเล่ม 2 คัมภีร์ฉันทศาสตร์

ซึ่งแต่งโดยเจ้าเมืองจันทบูรณกล่าวไว้ว่า สมุนไพรที่ใช้ในการบำรุงตับ คือ พืชสมุนไพรที่ชื่อหัวเต่าต่าง ๆ อาทิ หัวเต่าร้าง หัวเต่าเกียด รวมถึงหัวเต่าจริง ๆ ที่เป็นสัตว์วัตถุโดยนำมาสุมจนเป็นถ่านแล้วแช่น้ำดื่มและอธิราชย์ นันขันตี (2561 : สัมภาษณ์) กล่าวว่า การบริโภคเนื้อเต่าสำหรับบางชุมชนในภาคอีสานแล้วมักจะรับประทานในวาระพิเศษทางสังคมเท่านั้น เช่น ชุมชนในเขต อ.ร่องคำ จ.กาฬสินธุ์ จะบริโภคเนื้อเต่าช่วงเทศกาลงานบุญผะเหวด เป็นต้น

วิธีการใช้เต่าเพื่อเป็นเครื่องบูชาผีปุตานั้นส่วนมากจะนิยมใช้เต่าบกที่เป็นพันธุ์พื้นเมืองที่เรียกว่า “เต่าเพ็ก” ซึ่งเชื่อว่าเป็นที่ต้องการของผีปุต ในแต่ละชุมชนของชาวอีสานที่มีการเคารพนับถือผีปุตจะมีการใช้เต่าเพื่อเป็นเครื่องบูชาที่มีลักษณะแตกต่างกันสามารถจำแนกได้ดังนี้

1. เต่าที่มีชีวิตเป็นเครื่องบูชาด้วยวิธีการนำเอาเต่าใส่ในถังหรือภาชนะอื่นเพื่อกักขังไว้ในบริเวณพิธีกรรมเมื่อประกอบพิธีไหว้เสร็จแล้วก็ปล่อยเต่าในบริเวณพื้นที่ของผีปุต แนวคิดการปล่อยเต่านี้ไม่ใช่การปล่อยเพื่อสะเดาะเคราะห์จุดปัดที่ทำกันในปัจจุบันแต่หากมีความเชื่อว่าเป็นการปล่อยเพื่อให้เต่าเป็นขารับใช้ผีปุตและจะมีข้อกำหนดร่วมกันว่าห้ามจับเต่าของผีปุตเด็ดขาดหากใครละเมิดอาจ “ผิดผี” และถูกลงโทษทั้งจากอำนาจเหนือธรรมชาติของผีปุตและอำนาจสังคมท้องถิ่นของตนเอง ในขณะที่บางพื้นที่จะไม่มีกักขังเต่าไว้ในช่วงพิธีกรรมแต่จะเอาเต่าไปปล่อยไว้ในบริเวณศาลผีปุตและถือว่าได้ถวายเต่าให้แก่ผีปุตแล้วเช่นกัน การถวายเต่าด้วยวิธีนี้อาจสะท้อนถึงการเพิ่มปริมาณจำนวนเต่าให้อยู่ในบริเวณศาลผีปุตเป็นสัญลักษณ์เชิงการอนุรักษ์หรืออาจกล่าวได้ว่าเป็นรูปแบบกุศโลบายอย่างหนึ่งที่ช่วยรักษาชีวิตเต่าให้ยืนยาวต่อไปได้อีก

2. การปรุงเต่าเป็นอาหารเพื่อบูชาผีปุต กล่าวคือเมื่อจะถึงเวลาให่วัวมีปุ๋ยมุตาก็จะนำเต่าไปต้มแล้วล้างเอาอวัยวะเครื่องในมาวางข้างตัวแล้วจัดใส่ภาชนะเพื่อใช้บูชาผีปุต วิธีการนี้มีการทำไม่มากนักเพราะหลายพื้นที่ก็ยังมีแนวคิดเรื่องการไม่ฆ่าเต่าเลย

การใช้เต่าเป็นเครื่องบูชาผีปุตามีทั้งการใช้เต่าที่มีชีวิตและเอาเต่ามาประกอบอาหาร วิธีการนี้เป็นแนวคิดที่สืบทอดกันเรื่อยมาจนถึงปัจจุบัน การใช้เต่านี้พิธีกรรมนี้เป็นที่รับรู้ในกลุ่มคนในสังคมท้องถิ่นและเป็นหน้าที่ของ “เฒ่าจ้ำ” หรือผู้นำชุมชนจะต้องจัดหามาเพื่อเป็นเครื่องประกอบพิธีกรรม ให้บรรลู่วัตถุประสงค์ที่ตั้งไว้ การใช้เต่านี้ในปัจจุบันยังมีบางชุมชนก็มีสืบทอดแนวคิดอย่างเข้มแข็งกำหนดว่าหากไม่สามารถหาเต่าเพ็กมาใช้เป็นเครื่องบูชาผีปุตได้ก็จะไม่จัดพิธีไหว้ผีปุต ในขณะที่บางท้องถิ่นสามารถใช้ “แมงตับเต่า” หรือ อาจ “แมงมุม” เป็นตัวแทนเต่าในการให่วัวมีปุ๋ยมุตา (ปัญญา นาแพงหมื่น 2561 : สัมภาษณ์) ก็ได้ซึ่งชี้ให้เห็นว่ามีการเลื่อนไหลทางความเชื่อจากตัววัตถุมาเป็นเพียงชื่อวัตถุเท่านั้น



จากที่กล่าวมาทั้งหมดจะเห็นว่า เต่า เป็นสัตว์สัญลักษณ์ที่ใช้กันสืบเนื่องเรื่อยมาโดยใช้เป็นเครื่องอธิบายถึงความอุดมสมบูรณ์เป็นสัตว์วัตถุที่ถูกกำหนดบทบาทหน้าที่อย่างชัดเจนในการเป็นเครื่องเช่นสรวยผีปูดในขณะเดียวกันก็เป็นเครื่องรับประกันของชาวนาว่าจะได้ต้นข้าวที่ดีการใช้เต่าบูชาจึงกลายเป็นของ “ต่อรอง” ระหว่างมนุษย์กับสิ่งเหนือธรรมชาติเพื่อให้ผลผลิตข้าวที่ดีตามที่ตนต้องการ อนึ่งเป็นที่น่าสังเกตว่าการขีดเขียนหรือวาดภาพของคนยุคก่อนประวัติศาสตร์ตามเพิงผาหรือในถ้ำต่าง ๆ นั้น สุนจิตต์ วงษ์เทศ ได้เคยตั้งข้อสังเกตว่าน่าจะเป็นเขียนภาพคนอีกโลกหนึ่งแล้วเรียกกลุ่มคนในภาพว่า “ผีขวัญ” ซึ่งจะเขียนกิจกรรมต่าง ๆ รวมทั้งการทำไร่นาไว้เพื่อใช้เป็นสถานที่ประกอบพิธีไหว้ผีขวัญตามความเชื่อซึ่งภาพเหล่านั้นก็มักมีภาพเต่าประกอบอยู่ด้วย (สุนจิตต์ วงษ์เทศ 2562 : สัมภาษณ์) จึงอาจอธิบายได้ว่าการใช้เต่าเป็นเครื่องแทนหรือเป็นสัญลักษณ์แทนความอุดมสมบูรณ์ในวัฒนธรรมการปลูกข้าวที่มีมาแต่โบราณก็เป็นได้ แนวคิดการใช้เต่าเพื่อบูชาต่อสิ่งเหนือธรรมชาติจึงเชื่อได้ว่าเป็นแนวคิดร่วมที่ทำกันในหลายพื้นที่ในเอเชียหรืออาจกล่าวได้ว่าเป็นแนวคิดสากลที่มีใช้มาแต่ดึกดำบรรพ์เพียงแต่เมื่อวัฒนธรรมการปลูกข้าวเปลี่ยนแปลงไปจึงลดละหรือเลิกการใช้เต่าบูชาในหลายพื้นที่แต่ในภาคอีสานยังคงยึดถือเป็นธรรมเนียมสำคัญสืบต่อกันเรื่อยมา

#### เต่า: ภาชนะตักข้าวบริโภคน

ธรรมดาเมื่อชาวอีสานได้ข้าวใสในยุ้งฉางเพื่อเก็บไว้บริโภคนั้นเมื่อตักข้าวจะใช้กระตองเต่าหรือกระตองเต่าตักข้าวเพื่อใช้บริโภคน ซึ่งไม่ใช่ภาชนะอื่นแทนซึ่งเป็นการกำหนดใช้เป็นการจำเพาะจึงมีความน่าสนใจว่าเพราะเหตุใดจึงใช้กระตองเต่าเป็นภาชนะตักข้าว ในประเด็นนี้มีความเชื่อหรือคติแนวคิดอย่างไรและเต่ามีความเกี่ยวข้องกับข้าวอย่างไร ซึ่งจะทำให้เข้าใจและเข้าถึงวิถีชีวิตของชาวอีสานที่มีต่ออาหารที่ใช้บริโภคนเลี้ยงชีพตนเอง

เมื่อ “เต่า” เกี่ยวข้องในฐานะของเช่นไหว้ผีปูดก่อนการทำนาแล้วนั้นยังนำเอากระตองเต่ามาใช้ในกิจกรรมเกี่ยวกับข้าว จากศึกษาภาคสนามทั้งในเขตภาคอีสานพบว่า กระตองเต่า หรือ กระตองเต่า ใช้เป็นภาชนะในการตวงวัดและตักข้าวเพื่อนำมาบริโภคนซึ่งมีทั้งที่ใช้ตักข้าวสารและตักข้าวเปลือกเป็นที่น่าสังเกตว่าการใช้กระตองเต่าตักข้าวนี้พบทั้งในกลุ่มชาติพันธุ์ไทลาว ผู้ไท ไทญ้อ ไทโย้ย ไล่ บรู ทะวัง ในเขตภาคอีสานและภาคเหนือของประเทศไทย

อนึ่งจากการศึกษาข้อมูลพื้นฐานข้างต้นพบว่ามีการใช้กระตองในภาคเหนือโดยเก็บเอากระตองเต่าไว้ในยุ้งฉางข้าวตั้งข้ออธิบายของ รัมภากาศ ศิริทัต (2544 : 80) กล่าวว่า ชาวล้านนาไทยมีความเชื่อว่าหากเอากระตองเต่าไปไว้ในยุ้งข้าวพร้อมวิงวอนร้องขอให้เต่าช่วยอุ้มชูดูแลเมล็ดข้าวให้อยู่ในยุ้งฉางนาน ๆ ไม่หนีหายไปไหนเชื่อว่าจะทำให้มีข้าวรับประทานได้ตลอดทั้งปีโดยการเอากระตองเต่าวางไว้พื้นยุ้งข้าวจากนั้นจึงเอาข้าวเปลือกเททับกระตองเต่าแล้วจึงเริ่มพิธีทำขวัญข้าวต่อไป แนวคิดนี้คล้ายกับแนวคิดของชาวไทยเชื้อสายเขมรในจังหวัดสุรินทร์ที่กล่าวถึงการใช้กระตองเต่าในพิธีเรียกขวัญข้าวตั้งข้ออธิบายของ สารภี ภูมิประเทศ (ม.ป.จ.) กล่าวว่า ในพิธีเรียกขวัญข้าว (เฮาปลิง สรวี) ของชาวไทยเชื้อสายเขมรในจังหวัดสุรินทร์ได้อธิบายถึงองค์ประกอบของเครื่องเช่นไหว้ในพิธีกรรมโดยกล่าวถึงพิธีการทำขวัญให้แก่แม่โพสพ (ข้าว) และอธิบายว่าหากมีเอากระตองเต่าเก็บไว้



ในยุงข้าวเชื่อว่าจะทำให้เกิดความรุ่มเย็น ทำให้ข้าวอยู่ในยุงข้าวนั้นนาน ๆ และเพิ่มผลผลิตให้แก่การปลูกข้าวอีกด้วย อนึ่งมีข้อสังเกตว่าในประเทศกัมพูชามีการใช้กระดองเต่าเพื่อตัดข้าวเพื่อนำไปบริโภค ดังข้ออธิบายของ ยี ศิลา (2561 : สัมภาษณ์) กล่าวว่า ในอดีตที่บ้านตนเองใช้กระดองเต่าเพื่อตัดข้าวและตักน้ำเพื่อใช้บริโภคแต่ปัจจุบันไม่ค่อยพบเห็นแล้วและส่วนมากที่ยังใช้อยู่ก็เป็นกระดองเต่าของเก่าที่สืบทอดกันมาตั้งแต่บรรพบุรุษแล้ว และคำบอกเล่าของ แหม อิม (2561 : สัมภาษณ์) กล่าวว่า ในอดีตใช้กระดองเต่าเพื่อตัดข้าวสารและตักน้ำเพื่อใช้บริโภคเพราะมีความเชื่อว่าจะทำให้ขวัญข้าวไม่หนีหายและตักกินเท่าไรข้าวก็จะไม่ลดลง เคยจะเอาถ้วยตักข้าวสารแต่ถูกผู้ใหญ่ห้ามเอาไว้เพราะหากทำเช่นนั้นข้าวจะไม่อร่อยและเก็บไว้ไม่ได้เพราะอาจมีแมลงกัดกินเมล็ดข้าวจนหมด ปัจจุบันไม่ใช่แล้วแต่ยังมีการจัดแสดงในพิพิธภัณฑ์บ้านโบราณที่เมืองพระตะบอง ประเทศกัมพูชา



ภาพที่ 1 ผู้เขียนถ่ายกับ “ขอลอ” ที่ใช้ใส่คอโคกระบือ และ “กระดองเต่า” ใช้สำหรับตัดข้าวเปลือก บ้านดอนเตด หลัก 13 เมืองดอนโขง แขวงจำปาสัก สปป.ลาว

เหตุสำคัญที่ต้องใช้กระดองเต่าตัดข้าว นั้นเป็นสัตว์วัตถุที่เป็นสัญลักษณ์ที่มีใช้แพร่กระจายทั้งภายในประเทศไทยและประเทศเพื่อนบ้านหลายกลุ่ม ปัญญา นาแพงหมื่น (2561 : สัมภาษณ์) ได้อธิบายถึงมูลเหตุที่ใช้กระดองเต่าเพื่อตัดข้าว นั้นอาจเกิดจากความเชื่อในเต่าที่เป็นสัตว์วัตถุในการรักษาโรคนั้นจึงเชื่อได้ว่านี่เป็นฐานความเชื่อผ่านการใช้ชิ้นส่วนของสัตว์วัตถุดังกล่าวตัดข้าวจะช่วยบำรุงอวัยวะภายในให้ดีขึ้น อนึ่งคนพื้นถิ่นภาคอีสานมีความเชื่อว่าการทำไร่นานาที่ได้ผลผลิตเต็มเม็ดเต็มหน่วยใช้วิธีดวงด้วยคำว่า “คุณฮวง” “สวดจุ่มกุ่ม” หรือ “สวดโลโก้” ซึ่งคำว่าสวดมี 2 อย่างคือ สวดหลังเต่า (กองข้าว) และสวดขวยปู (ส่วนมากจะหมายถึงลักษณะอวัยวะเพศ) ดังนั้นจึงอาจเชื่อได้ว่าถ้าใช้กระดองเต่าตัดข้าวเท่าไรข้าวก็ไม่หมดและยังมีพอกพูนสวดเหมือนหลังเต่า (กระดองเต่า) เท่าเดิม



เป็นที่น่าสังเกตว่า ชาวไทยทรงค้ำมีวรรณกรรมท้องถิ่นที่สำคัญเรื่อง โตเต่า กล่าวถึงเต่าเดินทางไปเผ่า  
แถบแล้วมีขอนไม้ขวางทางเดินไม่สามารถเดินข้ามไปได้จนเกือบหมดแรงมีมนุษย์มาพบเข้าแล้วยกเต่า  
ข้ามขอนไม้ จากนั้นทั้งเต่าและมนุษย์ก็ไปเผ่าแถบด้วยกัน เมื่อพบแถบแล้วเต่าก็ขับบทกลอนสรรเสริญ  
มนุษย์ให้แถบฟังจนแถบพอใจแล้วอวยพรให้มนุษย์ฉลาดกว่าสัตว์ทั้งปวง ด้วยเหตุที่ได้พรเช่นนี้มนุษย์  
จึงระลึกถึงบุญคุณของเต่าที่มีต่อตนและเพื่อเป็นการแสดงออกในความระลึกถึงนั้น เมื่อสร้างบ้านเรือน  
จึงเอากระดองเต่ามาประดับไว้ที่เสาเอกของเรือน (ถนอม คงยิ้มละมัย 2556 : 74) ซึ่งเสาเอก หรือ  
เสาเอก ของคนไทยทรงค้ำหรือไทดำนั้นถือกันว่ามีความสำคัญอย่างยิ่งเพราะเชื่อว่าเสานี้จะนำพา  
ความมั่นคงและความอุดมสมบูรณ์มาสู่บ้านเรือนดังนั้นจึงนิยมแขวนวัตถุสิ่งของที่เกี่ยวข้องกับความ  
อุดมสมบูรณ์ คือ กระดองเต่านั่นเอง (บุญยงค์ เกศเทศ 2554 : 180-182) นอกจากนี้ ธีรวิวัฒน์ โอฬาร  
รัตน์มณี (2558 : 105-112) ยังได้อธิบายว่า รูปแบบบ้านเรือนของกลุ่มชาติพันธุ์ไทในสิบสองจุไท  
อันได้แก่ ไทดำ ไทขาว ไทจ้วง ไทนอง และไทโท จะสร้างบ้านเรือนที่มีหลังคารูปทรงคล้ายกระดองเต่า  
เพราะมีความเชื่อเกี่ยวพันกับแถบโดยเฉพาะมิติของความมั่นคงของบ้านเรือนตามสภาพดินฟ้าอากาศ  
และความอุดมสมบูรณ์ของการอยู่อาศัย

จากข้อศึกษาทั้งงานเอกสารประกอบจากพื้นที่ต่างและข้อมูลภาคสนามกล่าวได้ว่า  
เต่า มีความเกี่ยวพันกับข้าวในมิติการใช้กระดองตักข้าวซึ่งพบแพร่กระจายไปหลายพื้นที่ที่ยังเป็นภาพ  
แทนแห่งความอุดมสมบูรณ์แต่ก็ไม่ปรากฏความเชื่อของเต่ากับข้าวในข้อมูลเชิงเอกสารหรือตำนานอื่น ๆ  
แต่อย่างใด ส่วนวรรณกรรมท้องถิ่นอีสานเรื่อง ท้าวเต่าน้อย ซึ่งปริวรรตโดย ภูวนาท มาตรบูรณ (2559)  
ได้กล่าวถึงพระโพธิสัตว์ที่ถือกำเนิดเป็นเต่าชื่อ “ท้าวเต่าน้อย” จากนั้นก็ได้ขอให้แม่ซื้อหาจอบและเสียม  
มาเพื่อให้ตนได้ใช้เป็นเครื่องมือทำไร่ทำนาปลูกข้าว ท้าวเต่าน้อยปลูกข้าวได้ผลผลิตเป็นที่น่าอัศจรรย์  
ยิ่งนักเมื่อข้าวแก่จัดก็กลายเป็นสีเหลืองทองและมีกลิ่นหอมไปจนถึงพระราชวังจนพระมหากษัตริย์เสด็จ  
มาทอดพระเนตรด้วยพระองค์และตรัสขอแลกเปลี่ยนทรัพย์สมบัติกว่าครึ่งหนึ่งของพระองค์เองกับข้าว  
ครึ่งหนึ่งเช่นกันและมอบพระธิดาเพื่อให้อภิเษกสมรสกับท้าวเต่าน้อย ครั้นเมื่อจะเข้าพิธีอภิเษกสมรส  
พระอินทร์ก็เมตตาถอดคราบเต่าออกให้กลายเป็นเจ้าชายรูปงามและครองรักกับเจ้าหญิงอย่างมีความสุข  
วรรณกรรมเรื่องนี้แม้ไม่ได้บอกว่ามีส่วนเชื่อมโยงกับการใช้กระดองเต่าตักข้าวแต่ก็เป็นวรรณกรรมเพียง  
เล่มเดียวที่มีร่องรอยอธิบายว่า “เต่า” ทำนาได้ข้าวมากกว่าคนปกติจนพระราชธิดาต้องมาขอแลกกับ  
ราชสมบัติและพระธิดาและได้เจริญลาภยศจนได้เป็นพระราชาสืบทอดไป

ข้อความที่น่าเสนาอามาข้างต้นทั้งหมดจะเห็นถึงความหลากหลายในพื้นที่ที่ใช้กระดองเต่า  
ตักข้าวเพื่อใช้บริโภคซึ่งอาจกล่าวว่าเป็นคตินิยมพื้นฐานที่ใช้ร่วมกัน แม้จะขาดเอกสารบันทึกมูลเหตุ  
หรือวรรณกรรมท้องถิ่นอธิบายมูลเหตุการใช้กระดองเต่า แต่ประจักษ์รายบุคคลนั้นได้สะท้อน  
ถึงความนิยมในสมัยอดีตที่สืบทอดมาจนถึงปัจจุบัน

“กระดอง” กลายเป็นวัตถุสัญลักษณ์ทางวัฒนธรรมที่เป็นข้อแสดงถึงความเกี่ยวพันกันทางวัฒนธรรมของกลุ่มชาติพันธุ์ต่าง ๆ ในภาคอีสานตลอดจนกลุ่มชาติพันธุ์อื่น ๆ ในอุษาคเนย์ กระดองเต่าจึงถูกใช้ในความหมายแทน “ความอุดมสมบูรณ์” และแทนความระลึกบุญคุณของสัตว์ที่มีคุณประโยชน์ต่อมนุษย์ กระดองเต่าจึงถูกใช้เป็นภาชนะตวงตักข้าวเพื่อความเป็นสิริมงคล ดังที่กล่าวมาข้างต้นเรื่อยมาจนถึงปัจจุบัน แม้จะลาเลื่อนไปแล้วในหลายท้องถิ่นแต่ก็ยังคงอยู่ในความทรงจำของคนอีสานตลอดไป



## ตัวอย่างการเขียนเนื้อเรื่อง

บทความทางวิชาการด้านวัฒนธรรม ของพจนานุกรม เฉจรเนตร (๒๕๖๓)

### ประวัติศาสตร์เมืองสกลนครกับองค์พระธาตุเชิงชุม

เมืองสกลนคร มีความอุดมสมบูรณ์ทางธรรมชาติของเทือกเขาภูพานและหนองหานเหมาะสำหรับการตั้งถิ่นฐานของมนุษย์ และเกิดการอพยพเข้ามาของผู้คนจากหลายกลุ่มชาติพันธุ์กลายเป็น “เขตสะสมทางวัฒนธรรม” นับตั้งแต่สมัยก่อนประวัติศาสตร์ และการรับเอาอิทธิพลทางความเชื่อ ศาสนา วัฒนธรรม ในสมัยวัฒนธรรมสมัยทวารวดี วัฒนธรรมเขมร วัฒนธรรม ล้านช้างและรัตนโกสินทร์ ตามลำดับ ดังพบหลักฐานทางโบราณคดีเก่าแก่นับตั้งแต่การเป็นชุมชนยุคก่อนประวัติศาสตร์ และพัฒนาการมาสู่การเป็นชุมชนเมืองในสมัยทวารวดี เขมร ล้านช้าง และรัตนโกสินทร์โดยลำดับ โดยมีองค์พระธาตุเชิงชุมเป็นศูนย์กลางของชุมชน

การตั้งถิ่นฐานของมนุษย์ในพื้นที่อำเภอเมืองสกลนคร พบหลักฐานเก่าแก่ถึงสมัยวัฒนธรรมยุคก่อนประวัติศาสตร์ในกลุ่มวัฒนธรรมบ้านเชียงสมัยปลายมีอายุราว ๓,๐๐๐ - ๑,๕๐๐ ปี ดังมีการค้นพบเศษภาชนะเครื่องปั้นดินเผา ตะกรันจากการถลุงเหล็ก ร่องรอยอุตสาหกรรมการผลิตเกลือ ในบริเวณสำนักสงฆ์พระศรีอารีย์ ริมหนองหาร บ้านดอนเหล่าทัพ ตำบลจันทอน อำเภอเมืองสกลนครจังหวัดสกลนคร ห่างจากตัวเมืองเก่าสกลนครประมาณ ๑.๕ กิโลเมตร แสดงให้เห็นถึงการกระจายตัวของกลุ่มวัฒนธรรมบ้านเชียงและการตั้งถิ่นฐานของมนุษย์ในบริเวณลุ่มน้ำหนองหาน อำเภอเมืองสกลนครอีกด้วย ครั้นเมื่อราวพุทธศตวรรษที่ ๑๔ เป็นต้นมา ชุมชนสังคมเกษตรกรรมพัฒนาเข้าสู่ชุมชนเมืองในวัฒนธรรมสมัยทวารวดี เริ่มมีการติดต่อกับชุมชนภายนอกโดยเฉพาะการนับถือพระพุทธศาสนา หลักฐานสำคัญ ประกอบด้วย ใบเสมาหินทรายที่มีลวดลายเฉพาะในแบบวัฒนธรรมทวารวดีบริเวณภาคอีสานเท่านั้น คือ ลายในสันสลูปและหมอน้ำปูลงฆฏะ และนอกจากนี้ยังพบประติมากรรม พระพุทธรูปหินทราย ภายในองค์พระธาตุเชิงชุม และบริเวณบ้านนาอ้อย อำเภอเมืองสกลนครรวมไปถึงบริเวณวัดกลางศรีเชียงใหม่ และวัดมหาพรหมโพธิราช บ้านท่าวัดตำบลเหล่าปอแดง อำเภอเมืองสกลนครด้วย

ในพุทธศตวรรษที่ ๑๖ อิทธิพลของวัฒนธรรมเขมรแผ่อิทธิพลขึ้นมา ครอบคลุมถึงบริเวณที่ราบลุ่มหนองหาน ปรากฏหลักฐาน เช่น รูปแบบการวางผังเมืองรูปสี่เหลี่ยมของเมืองโบราณสกลนคร และสถาปัตยกรรมทางศาสนา ตามความเชื่อในศาสนาพราหมณ์ อาทิ ปราสาทภายในองค์พระธาตุเชิงชุม ปราสาทนารายณ์เจงเวง ปราสาทตุ้ม โดยมากพบว่า อยู่ในวัฒนธรรมเขมรสมัยบาปวน (ราวพุทธศักราช ๑๕๕๓ - ๑๖๒๓) ต่อเนื่องมาจนถึงสมัยนครวัด (ราวพุทธศักราช ๑๖๕๐- ๑๗๑๘) ราวปลายพุทธศตวรรษที่ ๑๙ อิทธิพลวัฒนธรรมเขมรเริ่มเสื่อมคลายอำนาจลงไปจากที่ราบลุ่มหนองหาน เมื่อพุทธศตวรรษที่ ๒๑ - ๒๒ เป็นต้นมา สกลนครเริ่มเข้าสู่สมัยวัฒนธรรมล้านช้าง ถึงแม้ว่าวัฒนธรรมเขมรเริ่มเสื่อมอำนาจหมดจากสกลนครแล้วก็ตาม แต่ยังคงปรากฏหลักฐานความสืบเนื่องทางวัฒนธรรม อาทิ พระพุทธรูปหินทรายปางนาคปรกภายในองค์พระธาตุเชิงชุม เป็นต้น และยังคงปรากฏเรื่องราวเกี่ยวกับความเป็นเมืองขอมมาก่อน โดยบอกเล่าผ่านตำนานอุรังคธาตุและนิทานพื้นบ้าน เรื่อง ผาแดงนางไอ่ กล่าวถึง เจ้าเมืองเป็นผู้ปกครองเชื้อชาติขอมหรือเขมร จนกระทั่งถึงพุทธศตวรรษที่ ๒๓ วัฒนธรรมล้านช้างเจริญรุ่งเรืองจนถึงขีดสุดมีการเข้ามา ตั้งถิ่นฐานของผู้คนในกลุ่มวัฒนธรรมไท - ลาว ภายใต้อำนาจการปกครองของอาณาจักรล้านช้าง เมืองสกลนครปรากฏ



หลักฐานการสร้างศาสนสถานทางพระพุทธศาสนาขึ้นหลายแห่ง โดยเฉพาะการดัดแปลงปราสาทหินต่างๆ ที่มีมาแต่เดิมในลักษณะการก่อสวมทับแล้วสถาปนาให้เป็น “พระธาตุ” โดยมีการเชื่อมโยงหรือผูกความเกี่ยวเนื่องกับศาสนสถานและพื้นที่ต่างๆ บริเวณลุ่มแม่น้ำโขงผ่านตำนานอุรังคธาตุ ทั้งนี้ ปรากฏนามเรียกองค์พระธาตุเชิงชุมว่า “พระธาตุเชิงชุม” ซึ่งแสดงให้เห็นว่า มีการตั้งถิ่นฐานอยู่อาศัยของผู้คนในสมัยอิทธิพลทางวัฒนธรรมของอาณาจักรล้านช้างเจริญรุ่งเรืองในบริเวณเมืองสกลนคร ในชื่อ “บ้านธาตุเชิงชุม” โดยมีองค์พระธาตุเชิงชุมเป็นศูนย์กลางของชุมชนพร้อมกับการทำหน้าที่ปฏิบัติทำนุบำรุงรักษาองค์พระธาตุด้วย

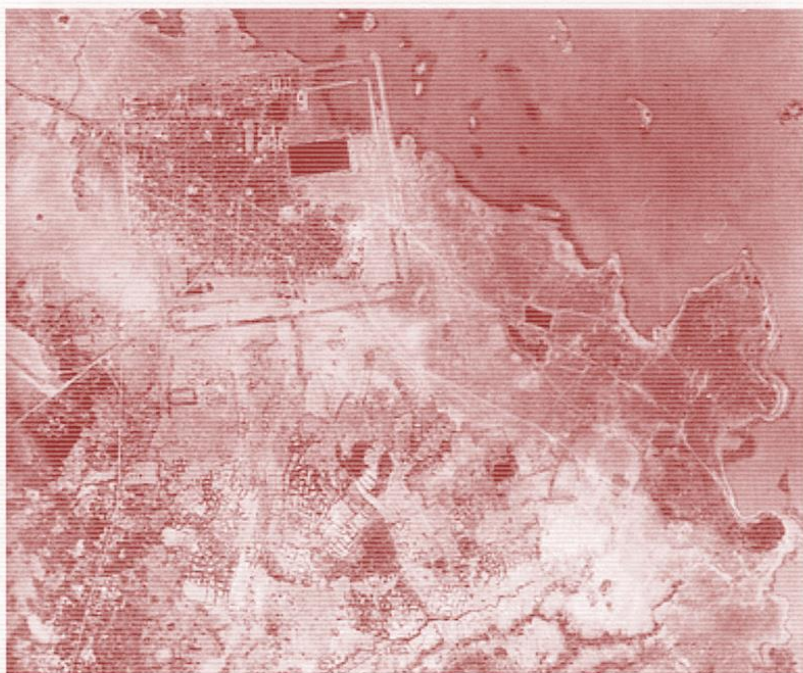
ครั้งถึงปลายพุทธศตวรรษที่ ๒๓ อาณาจักรล้านช้างเริ่มอ่อนแอลง ด้วยเหตุผลหลายประการ บ้านเมืองต่างๆ ราวไปถึงบริเวณบ้านเมืองในที่ราบลุ่มริมหนองหานจากเดิมอาณาจักรล้านช้างปกครองอยู่ก็ได้ตกอยู่ภายใต้อิทธิพลของสยาม ปรากฏหลักฐานเป็นลายลักษณ์อักษรที่ทำให้เห็นถึงพัฒนาการของชุมชนอย่างเด่นชัดว่า ในช่วงสมัยธนบุรี อุทยานเมืองกาฬสินธุ์ พร้อมด้วยครอบครัวไพร่พลตัวเลกมาตั้งบ้านเรือน ณ “พระเจดีย์หนองหานเชิงชุม” ต่อมาในราวประมาณปีพุทธศักราช ๒๓๒๙ ชุมชนแห่งนี้ได้รับการยกเป็นชั้น “เมืองสกลนคร” ตรงกับสมัยต้นกรุงรัตนโกสินทร์ (เอกสารท้องถิ่นว่า “เมืองสกลทวาปี”) โดยให้อุทยานเมืองกาฬสินธุ์ เป็นพระธานีเจ้าเมืองสกลนคร ใช้การปกครองบ้านเมืองในระบบ “อาญาสี่” ประกอบด้วยตำแหน่งสำคัญ คือ เจ้าเมือง อุทยาน ราชวงศ์ และราชบุตร กลุ่มคนที่เข้ามาตั้งบ้านเรือนเหล่านี้ทำหน้าที่เป็น “ข้าพระธาตุ” และเป็นวัดหลักประจำเมืองสกลนคร ก่อมีการตั้งวัดต่างๆ ของเหล่ากรมการเมือง ก่อให้เกิดความสำพันธ์ในรูปแบบคุ้มวัดเกิดขึ้น โดยองค์พระธาตุเชิงชุมยังคงเกี่ยวข้องกับประวัติศาสตร์บ้านเมืองสกลนครสืบมาจวบจนปัจจุบัน

### พระธาตุเชิงชุม : ปราสาทเขมรประจำเมืองโบราณสกลนคร

อาณาจักรเขมรโบราณถือได้ว่า เป็นอาณาจักรที่ยิ่งใหญ่ที่สุดแห่งหนึ่งของภูมิภาคเอเชียตะวันออกเฉียงใต้ มีความเจริญรุ่งเรืองในช่วงราวพุทธศตวรรษที่ ๑๒ - ๑๘ อาณาจักรเขมรโบราณมีรากฐานมาจากวัฒนธรรมทางศาสนาทั้งพราหมณ์ - ฮินดู และพระพุทธศาสนาที่เผยแพร่เข้ามาจากประเทศอินเดีย กษัตริย์แห่งอาณาจักรเขมรหลายพระองค์ยังแผ่ขยายอำนาจออกไปสู่ดินแดนใกล้เคียง หลักฐานที่แสดงให้เห็นถึงความเจริญรุ่งเรืองของอาณาจักรเขมรโบราณ ปรากฏให้เห็นเด่นชัดจากสถาปัตยกรรมที่เรียกว่า “ปราสาท” สร้างขึ้นเพื่อใช้เป็นศาสนสถานประจำเมืองหรือประจำชุมชน ตามคติความเชื่อทางศาสนาเป็นจำนวนมาก โดยเฉพาะในฝั่งราชอาณาจักรกัมพูชาและในบริเวณลุ่มแม่น้ำมูลตอนล่างหรือในบริเวณแอ่งโคราช (Khorat Basin) ของราชอาณาจักรไทยแถบจังหวัดอุบลราชธานี ศรีสะเกษ สุรินทร์ บุรีรัมย์และนครราชสีมา นอกจากนี้ยังพบว่า อารยธรรมเขมรโบราณยังแพร่กระจายมาสู่พื้นที่แอ่งสกลนคร (Sakon Nakhon Basin) แถบจังหวัดสกลนครและอุดรธานีอีกด้วย



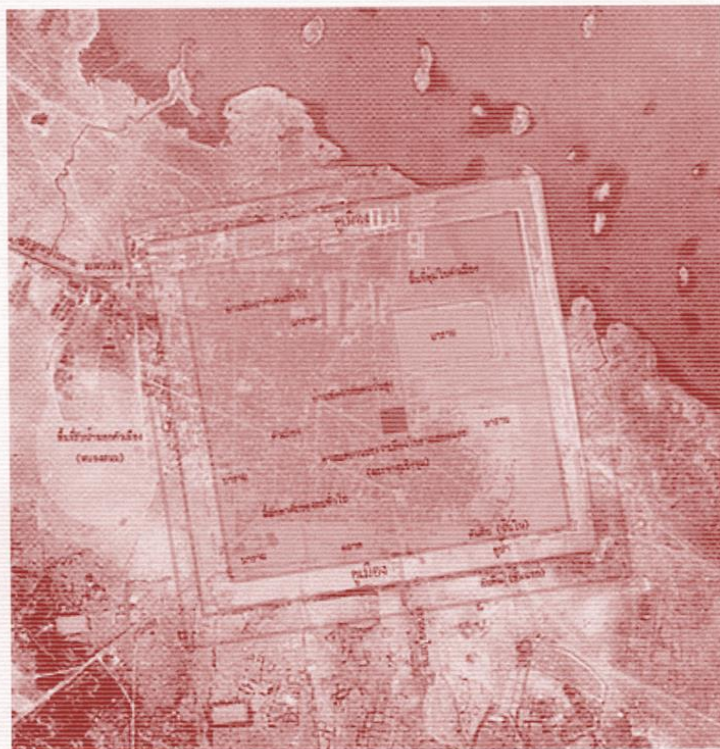
ตั้งแต่พุทธศตวรรษที่ ๑๕ ถึงปลายพุทธศตวรรษที่ ๑๖ กระแสวัฒนธรรมเขมรโบราณ ขยายอิทธิพลไปอย่างกว้างขวางจากกลุ่มแม่น้ำมูลในบริเวณแอ่งโคราชเข้าสู่แอ่งสกลนคร โดยเฉพาะ ในบริเวณพื้นที่เมืองสกลนครหรือเมืองหนองหานหลวง ซึ่งในระแวกเวลาดังกล่าวมีแบบแผนที่เป็นไป ตามแบบอย่างวัฒนธรรมเขมรทั้งสิ้น ดังปรากฏหลักฐานที่เป็นโบราณสถานและโบราณวัตถุที่แสดง ถึงการเปลี่ยนแปลงทางสังคมและวัฒนธรรม เห็นได้จากการวางผังเมืองบนที่ดอนให้ประกอบด้วย ระบบสาธารณูปโภคและสาธารณูปการ ดังปรากฏร่องรอยของคูน้ำคันดินรอบตัวเมือง (ภาพที่ ๑) เป็นรูปสี่เหลี่ยม ขนาด ๑,๓๕๐ x ๑,๕๐๐ เมตร คลอบคลุมพื้นที่ประมาณ ๓.๑๗ ตารางกิโลเมตร (๑,๙๘๐ ไร่)<sup>๑</sup> ล้อมรอบด้วยคันดินคันกลางด้วยคูน้ำกว้างขุดลึกถึงระดับกักเก็บน้ำ ขนาดความกว้าง ไม่น้อยกว่า ๔๐ เมตร การวางผังเมืองในลักษณะนี้เป็นหนึ่งในสองแห่งที่พบในบริเวณแอ่งสกลนคร คือ เมืองโบราณหนองหานน้อย และเมืองโบราณหนองหานหลวง นอกจากนี้ภายในและภายนอกตัวเมือง ประกอบด้วย คันกั้นน้ำ ถนน สะพาน และบาราย เป็นต้น (ภาพที่ ๒)



ภาพที่ ๑ : ภาพถ่ายทางอากาศเมืองโบราณสกลนคร เมื่อ พ.ศ. ๒๔๙๕ การวางผังเมืองในลักษณะนี้ เป็นหนึ่งในสองแห่งที่พบในบริเวณแอ่งสกลนคร คือ เมืองโบราณหนองหานน้อย และเมืองโบราณ หนองหานหลวง นอกจากนี้ภายในและภายนอกตัวเมืองประกอบด้วย คันกั้นน้ำ ถนน สะพาน และบาราย เป็นต้น

ที่มา : กรมแผนที่ทหาร กระทรวงกลาโหม





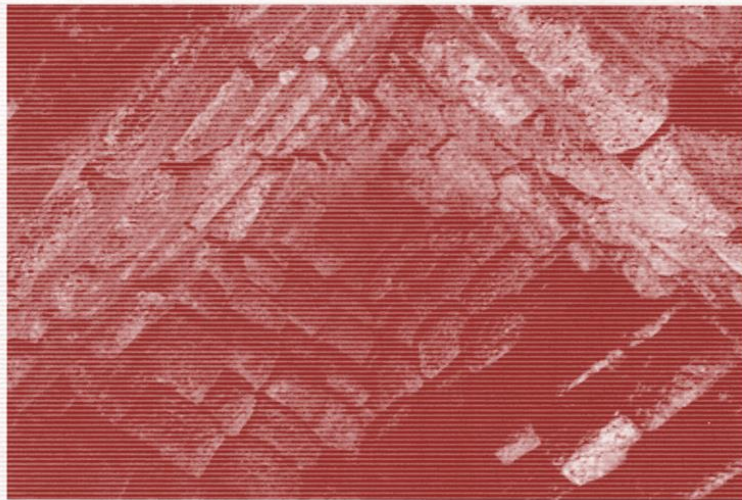
ภาพที่ ๒ : ผังสันนิษฐานเมืองโบราณสกลนคร เมื่อราวพุทธศตวรรษที่ ๑๖ - ๑๗ แสดงองค์ประกอบภายในและนอกเขตตัวเมือง โดยมีหนองสนมและแนวคูเมืองป้องกันน้ำในฤดูน้ำหลากจากภูพานและหนองหานไหลเข้าท่วมตัวเมือง

ที่มา : ปรับปรุงจาก ธาดา สุทธิธรรม. เมืองหนองหานหลวง (เมืองสกลนคร) อำเภอเมืองสกลนคร จังหวัดสกลนคร , ผังเมืองในประเทศไทย : ผังชุมชนและการใช้ที่ดิน สายอารยธรรมเขมร ในภาคตะวันออกเฉียงเหนือ. ๒๕๔๕, หน้า ๑๔๐.

ผังเมืองโบราณสกลนครได้รับการออกแบบให้มีลักษณะสมมาตร โดยมีองค์ประกอบสำคัญอย่างหนึ่งนอกเหนือจากที่กล่าวมาแล้วที่ขาดไปไม่ได้คือ “ศาสนสถาน” การสถาปนา “เทวาลัย” หรือองค์พระธาตุเชิงชุม เพื่อเป็นที่ประดิษฐานของรูปเคารพทางศาสนา ตามคติมณฑลศักดิ์สิทธิ์หรือที่เรียกว่า “มณฑลจักรวาล” โดยการจำลอง “เขาพระสุเมรุ” ล้อมรอบด้วยมหานทีสี่พันนคร หรือน้ำล้อมรอบ เป็นศูนย์กลางตามความเชื่อ อันเป็นธรรมเนียมที่สืบทอดกันมาในวัฒนธรรมเขมร นอกจากนี้ ธาดา สุทธิธรรม กล่าวว่าการประดิษฐานรูปเคารพ ทำให้เกิดมณฑลอันศักดิ์สิทธิ์ นอกจากเพื่อคุ้มครองประชาชนที่อาศัยอยู่ในพื้นที่และเป็นการคุ้มครองเมืองแล้ว ยังเป็นไปเพื่อความเจริญรุ่งเรืองของเมืองด้วย ๒ ศาสนสถานประจำเมืองโบราณสกลนครหรือองค์พระธาตุเชิงชุมในปัจจุบัน



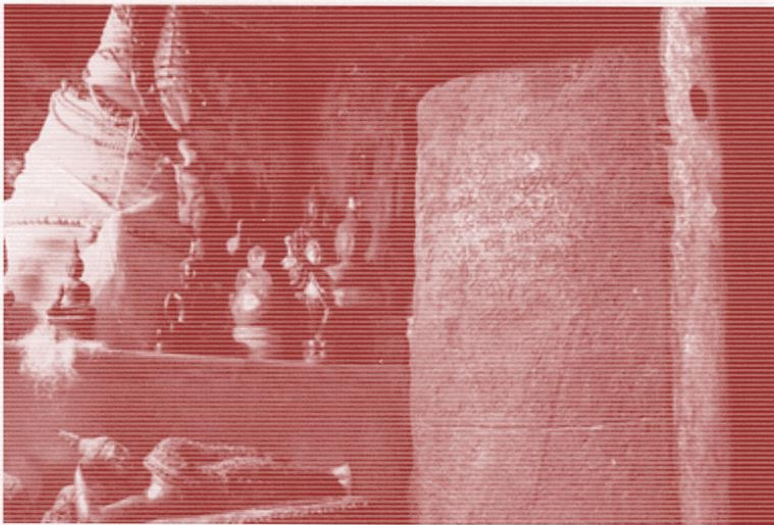
ตั้งอยู่บนพื้นที่เนินเกือบกลางใจเมืองโบราณสกลนคร ตัวโครงสร้างตั้งหันหน้าไปทางด้านทิศตะวันออก ใช้วัสดุหลักโดยเฉพาะในส่วนของเรือนยอด ประกอบด้วย “หินแลง” (Laterite) ซึ่งพบได้ทั่วไป ในบริเวณพื้นที่ด้านทิศเหนือและทิศตะวันออกเฉียงเหนือของหนองหาน (ภาพที่ ๓) นอกจากนี้พบว่ามีการใช้ “หินทราย” (sandstone) เป็นส่วนประกอบในการทำกรอบประตู เพื่อรับน้ำหนักจากการทิ้งตัวของเรือนยอด (ภาพที่ ๔) โดยปรากฏแหล่งตัดหินทรายในบริเวณพื้นที่แถบ เขิงเขาภูพาน ในส่วนรูปแบบและลักษณะทางสถาปัตยกรรมที่จัดอยู่ในกลุ่มปราสาทขนาดเล็กประจำชุมชน หรือที่เรียกว่า “สรูก” ๓ มีแผนผังเป็นรูปสี่เหลี่ยมจัตุรัสขนาดประมาณ ๔ x ๔ เมตรและพอจะอนุมาน ได้ว่าอยู่ในลักษณะของ “ปราสาทหลังเดี่ยว” อย่างไรก็ตามพบว่า การก่อสร้างมีผลงานในลักษณะเป็นงานที่ค่อนข้างหยาบ เมื่อเทียบกับปราสาทหลายหลังที่อยู่ในยุคเดียวกัน อาทิ ปราสาทนารายณ์เจงเวงและปราสาทตุ้ม เป็นต้น



ภาพที่ ๓ : โครงสร้างภายในเรือนธาตุ หรือ ห้องครรภคฤหะ องค์พระธาตุเชิงชุม ก่อด้วยหินแลง (Laterite) วางเหลื่อมกันขึ้นไปสอดเข้าหากันทั้ง ๔ ด้าน บนสุดปิดด้วยแผ่นหินทราย

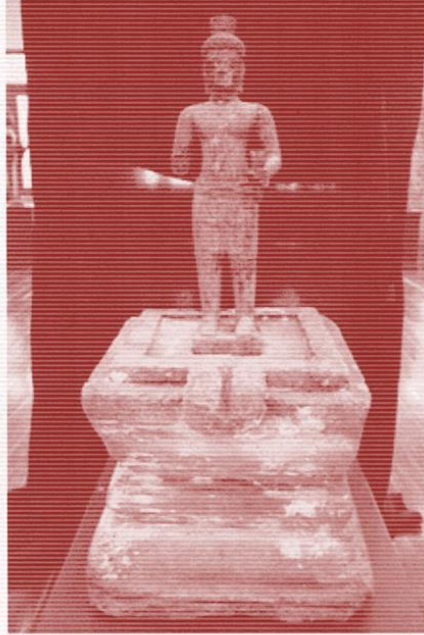


ภาพที่ ๔ : พื้นที่ภายในเรือนธาตุหรือห้องครรภคฤหะองค์พระธาตุเชิงชุมมองจากภายในด้านทิศตะวันออก มีการใช้ “หินทราย” (sandstone) เป็นส่วนประกอบในการทำรอบประตู เพื่อรับน้ำหนักจากการตั้งตัวของเรือนยอด



ภาพที่ ๕ : จารึกอักษรขอม ภาษาเขมร ปรากฏในบริเวณผนังงรอบประตูเรือนธาตุหรือห้องครรภคฤหะ ด้านทิศตะวันออก





ภาพที่ ๖ : ประติมากรรมแบบลอยตัว รูปพระอิศวรหรือพระศิวะ ศิลปะเขมร แบบบาปวนตอนครวัด  
อายุราวพุทธศตวรรษที่ ๑๖ - ๑๗ เป็นเทวรูปประธาน ประจำเทวสถานประจำเมืองโบราณสกลนคร  
(พระธาตุเชิงชุม) มีสภาพสมบูรณ์ที่สุดเท่าที่มีการค้นพบในบริเวณพื้นที่อีสานตอนบน

การพบจารึกอักษรขอม ภาษาเขมร จำนวน ๑๒ บรรทัด ในบริเวณกรอบประตูทางเข้า  
ห้องวิมานหรือห้อง “ครรภคฤห” ด้านทิศตะวันออกขององค์พระธาตุ (ภาพที่ ๕) เนื้อความกล่าวถึง  
บุคคลจำนวนหนึ่ง พวกกันไปซื้อแจ่งต่อโขลญพล ซึ่งเป็นหัวหน้าหมู่บ้านพระนุรพิเนา ตามคำแนะนำของ  
กำเริบ ว่า ที่ดินซึ่งราชกรหมู่บ้านพระนุรพิเนามอบให้โขลญพลนั้นมี ๒ ส่วน ส่วนหนึ่งเป็นที่ดิน  
ในหลักเขตขึ้นกับหัวหน้าหมู่บ้านพระนุรพิเนา ส่วนอีกส่วนหนึ่งอยู่นอกหลักเขตให้ขึ้นกับหมู่บ้านพระนุรพิเนา  
นอกจากเรื่องการมอบที่ดินแล้ว ข้อความตอนท้ายของจารึกได้กล่าวถึงโขลญพล ได้กล่าวนามอุทิศ  
ทาส ๔ คน วัว ๖ ตัว ข้าวเปลือก และที่นา แต่เทวสถาน จากข้อความในจารึกนี้ แสดงให้เห็นว่า  
ชาวบ้านได้กล่าวนามที่ดินเพื่อเป็นสถานที่สร้างศาสนสถานขึ้นและบริเวณที่ตั้งของพระธาตุเชิงชุม  
ซึ่งอาจรวมถึงบริเวณพื้นที่เมืองภายในเขตคูน้ำคันดินทั้งหมดคือพื้นที่ของ “หมู่บ้านพระนุรพิเนา” ส่วนพื้นที่  
รอบนอกเป็นพื้นที่ของอีกชุมชนที่ปรากฏในจารึกว่า “หมู่บ้านพระนุรพิเนา” อนุมานว่า เป็นบริเวณที่ตั้งของ  
ปราสาทนารายณ์เจงเวงในปัจจุบัน เนื่องจากตั้งอยู่บนพื้นที่สูงกว่าปราสาทอื่นๆ รวมทั้งยังพ้องตามความ  
หมายของคำว่า “พระนุรพิเนา” ที่หมายถึง “เนินมะตูม” และตั้งอยู่ไม่ไกลจากตัวเมืองสกลนคร นอกจากนี้  
หลักฐานสำคัญอย่างหนึ่งที่ค้นพบ คือ เทวรูปพระอิศวรหรือพระศิวะในลักษณะรูปประติมากรรม  
แบบลอยตัว ประทับยืนเกล้ามวยผมเป็น “ชฎามุกฏ” แบบทรงสูง มีพระจันทร์เสี้ยวประดับ



มีการทำพระทวาร (เครา) และไรพระศก (ภาพที่ ๖) เมื่อนำมาประกอบกับลักษณะของตัวอักษรที่ปรากฏในจารึกและลักษณะทางศิลปะที่ปรากฏจากเครื่องแต่งกายขององค์เทวรูปแสดงให้เห็นว่า ศาสนสถานเขมรประจำเมืองโบราณสกลนครหรือองค์พระธาตุเชิงชุมแห่งนี้อยู่ในกลุ่มศิลปะเขมรแบบบาปวน - นครวัด มีอายุในราวพุทธศตวรรษที่ ๑๖ - ๑๗ ตามคติความเชื่อเนื่องในศาสนาพราหมณ์ ลัทธิไศวนิกาย ก่อนจะถูกทิ้งร้างไปในระยะต่อมา มีการก่อครอบด้วยเจดีย์ทรงปราสาทยอดตามรูปแบบศิลปะล้านช้างดังรูปลักษณะที่ปรากฏในปัจจุบัน

### พระธาตุเชิงชุม : อุเทสิกเจดีย์ในวัฒนธรรมล้านช้างและชื่อบ้านนามเมือง

วัฒนธรรมล้านช้างเรียกอย่างหนึ่งว่า วัฒนธรรมลาว เจริญรุ่งเรืองครอบคลุมพื้นที่บริเวณลุ่มแม่น้ำโขงตอนกลางในช่วงราวประมาณพุทธศตวรรษที่ ๒๑ - ๒๔ มีรากฐานทางวัฒนธรรมทางพระพุทธศาสนาแบบเถรวาท กษัตริย์แห่งอาณาจักรล้านช้างหลายพระองค์แผ่ขยายอำนาจเข้ามายังพื้นที่ภาคอีสาน หลักฐานที่แสดงให้เห็นถึงความเจริญรุ่งเรืองของวัฒนธรรมล้านช้างปรากฏให้เห็นเด่นชัดจากสถาปัตยกรรมที่เรียกว่า “ธาตุทรงบัวเหลี่ยม” ที่นิยมสร้างขึ้นเพื่อเป็น “อุเทสิกเจดีย์” หรือสิ่งสร้างขึ้นโดยเจตนาอุทิศแก่พระพุทธเจ้าหรือแทนองค์พระพุทธเจ้า เช่น เจดีย์ บัลลังก์ รอยพระพุทธบาท พระพุทธรูป พระพิมพ์ เป็นต้น<sup>๕</sup> ทั้งนี้ ภายหลังจากศาสนสถานในวัฒนธรรมเขมรถูกทิ้งร้างไป การเข้ามาของผู้คนและรูปแบบศาสนาความเชื่อในวัฒนธรรมล้านช้างได้เจริญเข้ามาแทนที่การฟื้นฟูศาสนสถานเดิมได้เกิดขึ้นตลอดช่วงระยะเวลาดังกล่าว

ราวปลายพุทธศตวรรษที่ ๑๘ เมื่อวัฒนธรรมเขมรเริ่มเสื่อมอำนาจลงพบว่า เทวสถานและศาสนสถานหลายแห่งในยุคนี้เริ่มมีฝีมือในการก่อสร้างหยาบลง จนกระทั่งมีการละทิ้งการก่อสร้างก่อนที่จะเป็นศาสนสถานร้าง ในราวพุทธศตวรรษที่ ๒๑ เป็นต้นมา กระแสวัฒนธรรมวัฒนธรรมล้านช้าง ขยายอิทธิพลไปอย่างกว้างขวางในบริเวณพื้นที่จังหวัดสกลนคร พระธาตุเชิงชุมปรากฏร่องรอยการทับซ้อนทางวัฒนธรรม กล่าวคือ การเป็นศาสนสถานในวัฒนธรรมล้านช้างที่ทับซ้อนลงในวัฒนธรรมเขมร บรรดาศาสนสถานที่ถูกทิ้งร้าง มีการนำประกอบสร้างใหม่ในมิติพระพุทธศาสนาเพื่อเชื่อมโยงความสำคัญ เช่น วรรณกรรมเรื่อง “พระเจ้าเลียบโลก” และ “อรัญคันทาน” เนื้อหาได้กล่าวถึงการมาโปรดเวไนยสัตว์ของพระสัมมาสัมพุทธเจ้าในสถานที่ต่าง ๆ และกล่าวถึงการสร้างพระธาตุเจดีย์อาทิ พระธาตุพนม พระธาตุศรีโคตรบูรณ พระธาตุโพนและพระธาตุอิงฮัง เป็นต้น รวมถึงการกำเนิดและล่มสลายของเมืองสำคัญในพื้นที่โดยเฉพาะ “เมืองหนองหานหลวง”

วัฒนธรรมล้านช้าง มีศูนย์กลางทางฝั่งขวาแม่น้ำโขงได้ขยายอำนาจทางการเมืองการปกครองและนำเอาพระพุทธศาสนาเข้ามาสู่สกลนครด้วย พระพุทธศาสนาได้เป็นรากฐานสำคัญของการเผยแผ่วัฒนธรรมล้านช้างเข้าสู่พื้นที่ต่าง ๆ ซึ่งการที่พระธาตุเชิงชุมเป็นศาสนสถานเก่าแก่มาก่อนและตั้งอยู่บนพื้นที่ศักดิ์สิทธิ์อยู่แล้ว จึงมีการตั้งชุมชนขึ้นในบริเวณใกล้เคียงของผู้คนที่นับถือพระพุทธศาสนา และเรียกเทวาลัยที่มีมาแต่เดิมว่า “พระธาตุเชิงชุม” หรือ “พระธาตุเชิงชุม” ในสมัยต่อมา ในส่วนนี้เอกสารท้องถิ่นและเอกสารของทางราชการ อาทิ พงศาวดารเมืองกาฬสินธุ์ พงศาวดารเมืองสกลนคร



และบันทึกตรวจราชการมณฑลอุดรและมณฑลอีสานของพระยาตรีวิรวงศ์ (ม.ร.ว.จิตร สุทัศน์ ณ อยุธยา) เมื่อพุทธศักราช ๒๔๔๙ มีการเรียกบ้านธาตุเชิงชุมว่า “บ้านธาตุเชิงชุม” และเรียกพระธาตุเชิงชุมว่า “พระธาตุเชิงชุม” ซึ่งต้องตามภูมินามของชุมชน เนื่องจากคำว่า “เชิง” หมายถึง “เมืองที่มีกำแพงล้อมรอบ” โดยยังคงปรากฏหลักฐานของปราการคู่น้ำคันดินล้อมรอบบริเวณตัวเมืองโบราณสกลนคร

นอกจากนี้แผ่นศิลาจารึกที่มีการค้นพบ ณ บ้านท่าวัด ตำบลเหล่าปอแดง อำเภอเมืองสกลนคร ยังปรากฏคำว่า “เชิงใหม่หนองหาน” เป็นนามเรียกอันเดียวกันของบ้านธาตุเชิงชุม โดยจารึกแผ่นนี้สร้างขึ้นเมื่อปีจุลศักราช ๙๙๘ พุทธศักราช ๒๑๗๙ และในส่วนของคำว่า “เชิง” มีการให้ความหมายว่า หมายถึง “ฐานที่ตั้งของบางสิ่งบางอย่าง” อาทิ เเชิงเขา เเชิงเทิน เเชิงสะพาน เป็นต้น อาจหมายรวมถึง “เท้าหรือตีน” ตามความเชื่อในอุรังคนิทานว่า องค์พระธาตุเชิงชุมแห่งนี้ เป็นที่ประทับขุมนม รอยบาทของพระพุทธเจ้าอีกด้วย

### รูปแบบและองค์ประกอบทางสถาปัตยกรรมขององค์พระธาตุเชิงชุม

ความศรัทธาของผู้คนที่มีต่อความเชื่อทางศาสนาตั้งแต่อดีตจนถึงปัจจุบันมักถูกรังสรรค์ออกมาในรูปแบบของงาน “ทัศนศิลป์” ที่มีเอกลักษณ์เฉพาะของตนเองตามอิทธิพลทางวัฒนธรรม ในช่วงเวลานั้น ๆ สกลนคร ปรากฏร่องรอยทางวัฒนธรรมในช่วงเวลาต่าง ๆ เป็นจำนวนมาก โดยเฉพาะหลักฐานงานทัศนศิลป์ในรูปแบบของศาสนสถานทับซ้อนระหว่างกัน โดยเฉพาะพระธาตุเชิงชุมที่ปรากฏร่องรอยชัดเจนระหว่างวัฒนธรรมเขมรกับวัฒนธรรมล้านช้าง ที่พบจากลักษณะของโครงสร้างจากภายในและภายนอก ศักดิ์ชัย สายสิงห์<sup>๖</sup> กล่าวว่า พระธาตุเชิงชุมเป็นเจดีย์ทรงปราสาทยอดแบบล้านช้าง กลุ่มพระธาตุพนม อาทิตยพิลปะเขมร จาม และอยุธยาผสมกับเจดีย์ทรงระฆังสี่เหลี่ยม<sup>๗</sup> มีขนาดความสูงประมาณ ๒๗ เมตร นับได้ว่า เป็นพระธาตุที่มีขนาดสูงเพียววกที่ดัดได้ทรงวางทรงงดงามอย่างลงตัว องค์พระธาตุเชิงชุมมีรูปแบบและองค์ประกอบทางสถาปัตยกรรมที่ทับซ้อนระหว่างสองวัฒนธรรม ซึ่งประกอบด้วยส่วนต่าง ๆ ดังนี้

#### ๑. เรือนธาตุ

มีลักษณะเป็นเรือนธาตุแบบซ้อนชั้น จำนวน ๖ ชั้น ทรงสี่เหลี่ยมด้านเท่า รอบนอกมีขนาดความสูงจากพื้นดินถึงฐานองค์ระฆังประมาณ ๘.๕๐ เมตร (รวมฐาน) ส่วนฐานกว้างด้านละ ๖ เมตร มีกำแพงแก้วล้อมรอบ โดยขอบกำแพงสูงจากพื้นประมาณ ๑.๒๐ เมตร ห่างจากองค์พระธาตุประมาณ ๒.๒๐ เมตร แต่ละมุมของเรือนธาตุทำเป็นเสาตั้งหัวเม็ดสูงประมาณ ๑.๘๐ เมตร ข้างละ ๑ เสา ตรงกลางทำซุ้มจรณะนำทรงยอดปราสาททั้ง ๔ ด้าน โดยมีการทำกลีบขนุนประดับ ยอดสุดทำเป็นยอดแหลม ๘ เหลี่ยม ลักษณะคล้ายปราสาท โดยศักดิ์ชัย สายสิงห์<sup>๖</sup> ให้ความเห็นว่า มีลักษณะคล้ายกับซุ้มประตูและหน้าต่างในศิลปะสมัยอยุธยาตอนปลายและรัตนโกสินทร์ตอนต้น ที่ด้านหลังบานประตูซุ้มจรณะนักเวณด้านทิศตะวันออกพบมีการประดับพระพุทธรูปปางประทับยืนปิดทับเอาไว้ด้านละ ๑ องค์ โดยสามารถมองเห็นโครงสร้างและวัสดุของพระธาตุองค์เดิมได้



ในส่วนของทางเข้าจริงด้านทิศตะวันออกทำเป็นอุโมงค์ก่อด้วยอิฐเชื่อมยื่นออกจากองค์พระธาตุกว้างประมาณ ๒.๕๐ x ๑.๕๐ เมตร ต่อเข้ากับผนังด้านหลังพระประธานภายในวิหาร โดยทำเป็นซุ้มประตูทางเข้าที่ปรากฏร่องรอยการประดับลวดลายปูนปั้นลงรักปิดทองประดับกระจกตะกั่ว ๘ สีต่างๆ

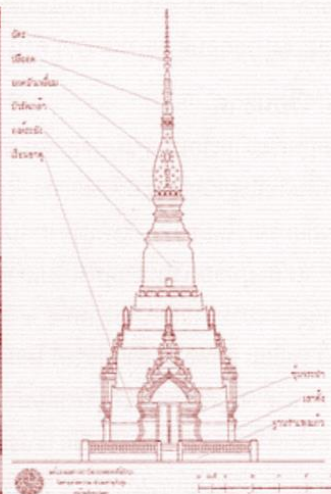
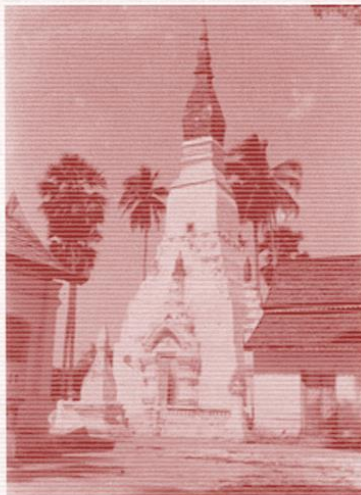
ส่วนบริเวณหน้าบันประดับลวดลายปูนปั้นลายพรรณพฤกษามีรูปสัตว์ อาทิ ลิง กระรอก และแลน (ตะกวด) ตรงกลางประดับงานกระเบื้อง อีกทั้งพบการประดับกระจกเงารอบตีบุกฉลุลาย ถัดเข้าไปด้านในเป็นทางเชื่อมไปสู่ภายในองค์พระธาตุที่หน้าบันพบมีการลงรักปิดทอง “ลายดอกตะเภา” มีลายก้านขดล้อมรอบ ขำรดหตุร่อนโดยมาก ภายในเรือนธาตุหรือห้องวิมานเรียกอย่างหนึ่งว่า ห้องครรภคฤหะ เป็นส่วนสำคัญขององค์พระธาตุ ปรากฏโครงสร้างของอาคารก่อด้วยวัสดุศิลาแลง ครอบประตูทำด้วยหินทราย ซึ่งเป็นสถาปัตยกรรมในวัฒนธรรมเขมร มีขนาดความสูงจากพื้นล่างประมาณ ๘ เมตร กว้างด้านละประมาณ ๔ เมตร ที่ครอบประตูด้านทิศตะวันออกพบจารึกอักษรขอมโบราณ กล่าวถึงการแบ่งเขตการปกครองที่ดินแก่หัวหน้าหมู่บ้านแต่ละหมู่บ้านและการกัลปนา ทาส สัตว์เลี้ยง พืช ี่นา กำหนดอายุจากจารึกทำให้ทราบว่า มีอายุในราวพุทธศตวรรษที่ ๑๖ - ๑๗

## ๒. องค์ระฆัง

ตั้งอยู่ถัดขึ้นไปจากเรือนธาตุ วัดจากสืบบัวเชิง (ลงรักปิดทอง) ไปหาเชิงบัวรัดเกล้าวัดได้ประมาณ ๓.๕๐ เมตร ของเดิมที่ฐานตอนบนประดับแผ่นกระจกทรงสี่เหลี่ยมด้านละ ๑ แผ่น

## ๓. บัวรัดเกล้า

ตั้งอยู่ส่วนบนต่อจากองค์ระฆังถึงสืบบัวหงายในส่วนที่เป็นฐานของยอดบัวเหลี่ยมจะ ทำเป็นชั้นจากกว้างไปหาแคบและกว้างออก เป็นชั้น ๆ ลดหลั่นกัน มีความสูงวัดได้ประมาณ ๓ เมตร จัดเป็นส่วนประกอบสำคัญอย่างหนึ่งอันเป็นเอกลักษณ์ของพระธาตุเจดีย์ศิลปกรรมลาวหรือล้านช้าง โดยเรียกส่วนประกอบนี้ว่า “แอมขันปากพาน” หรือ “แอมขัน”





ภาพที่ ๗ : องค์พระธาตุเชิงชุม ด้านทิศใต้ เดิมมีการประดับกระจกเงาทรงกลมและลายปูนปั้นรูปดอกมณฑารพ พร้อมลงรักปิดทองในส่วนของยอดข่มจรณะและเรือนยอดพระธาตุ (ซ้าย) และองค์ประกอบทางสถาปัตยกรรมขององค์พระธาตุเชิงชุม (ขวา)  
ที่มา : พิพิธภัณฑ์เมืองสกลนคร มหาวิทยาลัยราชภัฏสกลนคร

#### ๔. ยอดบัวเหลี่ยม

เป็นส่วนสำคัญของกลุ่มเรือนยอด โดยตั้งอยู่ถัดจากบัวรดเกล้าขึ้นไปมีความสูงประมาณ ๔.๕๐ เมตร เป็นส่วนที่มีการลงรักปิดทองทั้งหมดจรดยอดสุดขององค์พระธาตุ ในส่วนของบัวเหลี่ยมเดิมมีการประดับกระจกเงาทรงกลมหรือกระจกดาวและลายปูนปั้นรูปดอกมณฑารพ เพื่อเพิ่มความสวยงาม ส่วนฐานมีการปั้นกลีบบัวหงายทั้ง ๔ ด้าน แต่ละด้านมีอยู่ ๕ กลีบ จัดเป็นเอกลักษณ์สำคัญของเจดีย์ที่มีการรับรูปแบบอิทธิพลสถาปัตยกรรมลาวหรือล้านช้าง กล่าวคือ ทำเป็นลักษณะฐานกว้างป่องช่วงกลางและสอบเข้าส่วนปลายก่อนผายออกรองรับปลียอดอาทิ พระธาตุพนม จังหวัดนครพนม พระธาตุศรีสองรัก จังหวัดเลย พระธาตุหลวง แขวงเวียงจันทน์ พระธาตุเมืองเก่า (พระธาตุศรีโคตรบูรณ) แขวงคำม่วน สปป.ลาว เป็นต้น

#### ๕. ปลียอด

อยู่เหนือยอดบัวเหลี่ยมมีความสูงประมาณ ๔ เมตร ตอนล่างทำเป็นทรงบัวเหลี่ยมย่อขนาดถัดขึ้นไปมีลักษณะคล้ายปล้องโดนต่อด้วยยอดแหลม ของเดิมพบมีการประดับกระจกเงาทรงรีบริเวณปลียอดตอนบน

#### ๖. ฉัตร

ประดิษฐานบนสุดขององค์พระธาตุ มีความสูงจากต้นถึงปลาย ๔.๓๐ เมตร เป็นฉัตรโลหะลงรักปิดทอง ๗ ชั้น มีระบายฉัตรเป็นแบบเรียบ ชายด้านล่างของวงฉัตรทุกชั้นร้อยโซ่ประดับดั่งตั้ง ทำจากแผ่นโลหะรีดแบนลักษณะลักษณะกลมมนปลายเรียวยแหลม ชั้นฉัตรชั้นที่ ๑ มีชั้นรองต้นฉัตรทำด้วยเงินมีโซ่โลหะยึดห้อยจากแกนฉัตรบริเวณซึ่งฉัตรชั้นที่ ๑ ฐานฉัตรทำเป็นรูปกรวยคว่ำสวมเข้ากับยอดแหลมของปลียอดทำด้วยวัสดุโลหะหุ้มทองคำ จำหลักข้อความอักษรไทยจำนวน ๕ บรรทัด ดังนี้ บรรทัดแรก “พระบาทสมเด็จพระเจ้าอยู่หัวภูมิพลอดุลยเดช” บรรทัดที่ ๒ “และสมเด็จพระนางเจ้าพระบรมราชินีนาถ” บรรทัดที่ ๓ “ทรงยกฉัตรนี้ขึ้นประดิษฐานบนยอดพระธาตุ” บรรทัดที่ ๔ “เมื่อวันที่ ๒๙ พ.ย.๑๓” และบรรทัดที่ ๕ “เวลา ๑๕.๐๐ น.”

โดยส่วนยอดฉัตรทำเป็นรูปดอกบัวตูมทำด้วยโลหะทองเหลือง ถัดขึ้นไปเป็นกลีบบัวบาน มีชั้นนอกชั้นใน จำนวน ๘ กลีบ ทำด้วยทองคำจำนวน ๕ ชั้น ลดหลั่นตามขนาดใหญ่ไปหาเล็ก ปลายสุดประดิษฐานพระพุทธรูปทองคำแทนเงิน ๑ องค์ แกนฉัตรทำด้วยเหล็กแท่งกลมตันหุ้มโลหะ

### หลักฐานและการกำหนดอายุ

อย่างไรก็ตามยังไม่สามารถระบุได้แน่ชัดว่า การก่อพระธาตุเชิงชุมครอบทับปราสาทในวัฒนธรรมเขมรเกิดขึ้นในสมัยใด โดยนักวิชาการได้ให้ข้อเสนอที่แตกต่างกันไป สงวน รอดบุญ<sup>๔</sup> มีความเห็นว่า การสร้างพระธาตุเชิงชุมคงจะได้กระทำขึ้นในยุคสมัยเดียวกับพระเจ้าไชยเชษฐาธิราช กษัตริย์อาณาจักรล้านช้าง (พ.ศ. ๒๐๘๙ - ๒๐๙๐) โดยการสร้างครอบปราสาทองค์เล็กไว้ตาม คติโบราณที่จะไม่ยอมรื้อสิ่งก่อสร้างเดิมที่ถือว่าศักดิ์สิทธิ์ ลักษณะของพระธาตุเชิงชุมที่สร้างในครั้งนั้นอาจมีส่วนคล้ายกับพระธาตุพนมเพราะกำลังเป็นที่นิยมหรือเลียนแบบกัน แต่มีการบูรณะและเปลี่ยนรูปแบบองค์พระธาตุในสมัยต่อมา เช่น การเปลี่ยนชั้นเรือนธาตุจากเดิมซึ่งมี ๒ ชั้น เป็นเรือนธาตุหลายชั้น เพื่อรับกับส่วนยอดที่เป็นทรงบัวเหลี่ยมขนาดเล็ก ทำให้เจดีย์พระธาตุเชิงชุมมีลักษณะสูงเพรียวไม่เเทอะทะแปลกจากพระธาตุทั่วไปที่ลอกเลียนแบบพระธาตุพนมทั้งองค์ และการทำซุ้มจะระนำยื่นออกมาทั้ง ๔ ทิศ

จะเห็นได้ว่า การพัฒนารูปแบบของพระธาตุเชิงชุมมีลักษณะพิเศษโดยเฉพาะส่วนรูปแบบของฐานเจดีย์หรือองค์พระธาตุคือไม่ย่อมุม ไม่สร้างบัวเหนือฐาน ศิลปะเช่นนี้นิยมกันมาในสมัยอยุธยาตอนต้นและอาจจะแพร่อิทธิพลมายังช่างพื้นเมืองในแถบภาคอีสานโดยเฉพาะสกลนคร นอกจากนี้ ม.จ.สุภัทรดิศ ดิศกุล ทรงให้ความเห็นอีกว่า การสร้างพระธาตุเชิงชุมแบบพื้นเมืองครอบองค์ปราสาทขอมในสมัยอยุธยา แต่ก็ไม่ได้ให้ความเห็นว่า สร้างในช่วงสมัยอยุธยาตอนต้นหรือตอนกลาง

ทั้งนี้ ผู้เขียนได้ทำการศึกษาและพบว่า ในช่วงระยะเวลาที่ผ่านมาตั้งแต่มีการก่อครอบปราสาทเขมร องค์พระธาตุเชิงชุมแห่งนี้ได้รับการบูรณะสืบมา โดยเฉพาะในช่วงสมัยรัตนโกสินทร์ การที่ซุ้มประตูทางเข้าภายในเรือนธาตุด้านทิศตะวันออกในส่วนของหน้าบัน พบเครื่องถ้วยยุโรปและกรอบกระจกเงา ซึ่งเป็นของหายากอยู่แล้วในท้องถิ่นปะปนกับงานศิลปกรรมลาว - ล้านช้าง จึงทำให้เกิดข้อสงสัยว่า องค์พระธาตุเชิงชุมอาจไม่ได้มีอายุเก่าแก่ถึง สมัยพระเจ้าไชยเชษฐาธิราช (พ.ศ. ๒๐๘๙ - ๒๐๙๐) หากแต่มีอายุอยู่ในสมัยอยุธยาตอนปลายต่อสมัยรัตนโกสินทร์ตอนต้นหรือในราวพุทธศตวรรษที่ ๒๔ - ๒๕ (พ.ศ. ๒๓๐๐ - ๒๔๐๐) ซึ่งตรงกับความเห็นของศักดิ์ชัย สายสิงห์ ให้ความเห็นว่า ซุ้มจะระนำขององค์พระธาตุเชิงชุมมีลักษณะคล้ายกับซุ้มประตูและหน้าต่างในศิลปะสมัยอยุธยาตอนปลายและรัตนโกสินทร์ตอนต้นอีกด้วย



### ผู้ปฏิบัติพระธาตุเชิงชุมจากอดีตถึงปัจจุบัน

พระธาตุเชิงชุมในฐานะศูนย์กลางของชุมชนปรากฏคติความเชื่อของการอุทิศกัลปนา หรือการมอบสิ่งใดสิ่งหนึ่งให้เป็นผลประโยชน์แก่ศาสนสถาน ซึ่งการกัลปนาก็เป็นรูปแบบหนึ่งของการอุทิศกัลปนา ที่มีแนวคิดเกี่ยวกับการอุทิศสิ่งของ ที่ดิน และแรงงานคน สำหรับดูแลเทวสถาน หรือเทวาลัยต่าง ๆ<sup>๑๐</sup> โดยเป็นที่นิยมมาตั้งแต่วัฒนธรรมเขมรเจริญรุ่งเรืองสืบเนื่องสู่สมัยวัฒนธรรมล้านช้าง หลักฐานการกัลปนาคือคนให้ทำหน้าที่เป็นข้าพระให้กับองค์พระธาตุเชิงชุมมีน้อยมาก และอาจเนื่องมาจากไม่มีการบันทึกที่เป็นลายลักษณ์อักษร อย่างไรก็ตามยังพอจะอนุมานได้ว่าการดัดแปลงเทวสถานของขอมให้เป็นพระธาตุเชิงชุมนั้น ย่อมอาศัยแรงศรัทธาจากผู้คนในชุมชนที่ได้รับการกัลปนาให้ทำหน้าที่นี้เป็นหลัก ดังหลักฐานพระราชโองการหรือราชอาชญา ของอดีตกษัตริย์แห่งอาณาจักรล้านช้างหลายพระองค์ที่ได้สร้างวัดขึ้นและได้ทำการกัลปนาคือ ผู้คน สัตว์เลี้ยง ที่นา ที่ดิน ผลผลิต ยกผลประโยชน์ทั้งปวงตกอยู่กับศาสนสถาน อีกทั้งให้ผู้ได้รับการกัลปนาให้มีหน้าที่ปฏิบัติดูแลซ่อมแซมเสนาสนะทั้งปวง โดยที่ข้าพระธาตุไม่ต้องส่งส่วยให้กับส่วนกลาง ไม่ต้องมีสังกัดมูลนาย บางแห่งพบว่า มีการสาปแช่งผู้ที่ละเมิดราชโองการ เอาของที่ได้รับการกัลปนาแล้วไปเป็นของตนให้ได้รับบาปเคราะห์

ทั้งนี้ การดัดแปลงเทวสถานเก่าให้เป็นพระธาตุเชิงชุมจึงไม่ต้องสิ้นเปลืองงบประมาณ เพราะอาศัยการเกณฑ์แรงงานจากชุมชนที่ได้รับการกัลปนาเอาไว้ซึ่งทำหน้าที่เป็น “ข้าพระธาตุ” โดยพระธาตุเชิงชุมทำหน้าที่เป็นศูนย์กลางของชุมชนและชุมชนยังมีพัฒนาการจากชุมชนเล็ก ๆ มาเป็นชุมชนขนาดใหญ่ขึ้นต่อการปกครองของอาณาจักรล้านช้างอันมีศูนย์กลาง ณ เมืองนครเวียงจันทน์ ตั้งแต่พุทธศตวรรษที่ ๒๒ - ๒๓ เป็นต้นมา อย่างไรก็ตามในระยะเวลากายหลังจากสิ้นรัชสมัยพญาสุริยวงษารมิกราช เกิดความไม่สงบทางการเมืองภายในอาณาจักร รวมถึงปัจจัยความขาดแคลนในด้านทรัพยากรและโรคระบาด อาจส่งผลทำให้เกิดการละทิ้งบ้านเมืองและศาสนสถาน กัลปนาให้รกร้างซึ่งพบได้ทั่วไปในบริเวณพื้นที่ของจังหวัดสกลนครที่พบหลักฐานว่า เคยเป็นชุมชนในวัฒนธรรมล้านช้างมาก่อน อาทิ พระธาตุร้าง วัดป่าบ้านปลวก ตำบลคำสะอาด พระธาตุมีชัย บ้านโคกคอน ตำบลโคกสี อำเภอสว่างแดนดิน พระธาตุดงเขียงเครือและพระธาตุศรีมงคล ตำบลปลาไหล อำเภวาริชภูมิ เป็นต้น

เอกสารพงศาวดารเมืองสกลนคร ที่มีการรวบรวมเรียบเรียงขึ้นเมื่อปีพุทธศักราช ๒๔๖๐ ระบุถึงการเข้ามาตั้งถิ่นฐานเป็นบ้านเมืองและทำหน้าที่ปฏิบัติพระธาตุความว่า ครั้นถึงสมัยรัตนโกสินทร์ อุปฮาดเมืองกาฬสินธุ์ พร้อมด้วยครอบครัวไพร่พลมาตั้งรักษาพระธาตุเชิงชุม ตั้งอยู่ ณ ตำบลธาตุเชิงชุม๑๑ และหมู่บ้านอื่น ๆ หลายตำบล ต่อมาได้รับการยกขึ้นเป็นเมืองสกลทวาปี เมื่อพุทธศักราช ๒๓๒๕๑๒ ตั้งให้อุปฮาดเมืองกาฬสินธุ์เป็นพระธานี เจ้าเมืองสกลทวาปีคนแรก ในสมัยนี้ปรากฏนามเจ้าอาวาสวัดพระธาตุเชิงชุม คือ “พระครูหลักคำ” และนามหัวหน้าผู้ปฏิบัติ๑๓ พระธาตุเชิงชุม คือ “พระบรรเทา”<sup>๑๔</sup> อดีตกรมการเมืองขุขันธ์<sup>๑๕</sup> และ “เพี้ยศรีคอนชุม”<sup>๑๖</sup> ซึ่งกลุ่มข้าพระธาตุกลุ่มใหม่นี้จึงเป็นราษฎรผู้ที่สืบเชื้อสายมาจากชาวลาว เมืองกาฬสินธุ์ ที่อพยพมาพร้อมกับอุปฮาดเมืองกาฬสินธุ์ ปัจจุบันยังปรากฏเชื้อสายของผู้ที่ได้รับพระราชโองการ ของรัชกาลที่ ๑ ให้มารักษาพระธาตุ คือ “สายสกุลวงศ์กาฬสินธุ์” ซึ่งตั้งบ้านเรือนอาศัยอยู่ในแถบคุ้มกลางธงชัย และคุ้มวัดพระธาตุเชิงชุมในปัจจุบัน





ภาพที่ ๘ : สภาพบริเวณวัดพระธาตุเชิงชุม เมืองสกลนคร คราวพระเจ้านองยาเธอ กรมหลวงดำรงราชานุภาพ (พระอัคริยศในขณะนั้น) เสนาบดีกระทรวงมหาดไทย เสด็จตรวจราชการมณฑลอิสาน เมื่อปีพุทธศักราช ๒๔๔๙

ที่มา : สำนักหอจดหมายเหตุแห่งชาติ กรมศิลปากร

ครั้นล่วงมาในสมัยรัชกาลที่ ๓ พุทธศักราช ๒๓๖๙ เกิดสงครามระหว่างกรุงเทพฯ กับเวียงจันทน์ เมืองสกลทวาปีได้รับผลกระทบเนื่องจากเป็นเส้นทางที่เวียงจันทน์เดินทัพผ่าน เจ้าเมืองกรมการเมืองสกลทวาปี ไม่ได้เตรียมการป้องกันรักษาเมือง ส่งผลให้เจ้าเมืองได้รับอาญาทัณฑ์ด้วยการประหารชีวิต พร้อมมีการกวาดต้อนครอบครัวพลเมืองสกลทวาปีไปอยู่ที่เมืองกบินทร์บุรี และเมืองประจันตคาม ยังให้คงเหลือให้ทำหน้าที่รักษาพระธาตุเชิงชุมแต่พวกเพี้ยศรีคอนชุม ตำบลธาตุเชิงชุมตำบลหนึ่ง กับบ้านหนองเหียน<sup>๑๗</sup> บ้านจานเพ็ญ<sup>๑๘</sup> บ้านอ้อมแก้ว<sup>๑๙</sup> บ้านธาตุนาเวง<sup>๒๐</sup> บ้านพาน<sup>๒๑</sup> และบ้านวังยาง<sup>๒๒</sup> รวม ๗ ตำบล

อำนาจทางการเมืองการปกครองของสยามที่มีเหนือดินแดนแถบนี้ยังส่งผลโดยตรงต่อการทำหน้าที่ของผู้ปฏิบัติพระธาตุอันเนื่องมาจากสาเหตุหลายประการ อาทิ การสักเลก โดยเฉพาะผู้ชายที่มีอายุ ๑๘ - ๖๐ ปี ชายฉกรรจ์ที่เป็นสามัญชนจะต้องสักเลก เพื่อขึ้นสังกัดเจ้านายหรือขุนนางคนใดคนหนึ่งซึ่งเรียกว่า มูลนาย หากผู้ใดขัดขืน มียอมขึ้นสังกัดมูลนายหรือไปรายงานตัวเป็นไพร่จะมีโทษและจะไม่ได้รับการคุ้มครองจากกฎหมาย เช่น ไม่มีสิทธิในการถือครองที่ดินทำกิน จะฟ้องร้องใครไม่ได้ สมัยต่อมาเมื่อโยบายปรับปรุงประเทศของสยาม ในสมัยรัชกาลที่ ๕ ตัวเลกที่ขึ้นสังกัดมูลนายได้เป็นพลเมืองสยามอย่างเต็มตัวจากระบบการส่งส่วยและเกณฑ์แรงงานที่เคยปฏิบัติมาอย่างช้านานได้เปลี่ยนมาเป็นการเก็บเงิน บรรดาเลกวัด ข้าพระธาตุ ข้าโอกาสต่าง ๆ ก็ไม่ได้ตกเป็นผลประโยชน์ของวัดอีกต่อไป



ดังนั้น การมีอยู่ของชุมชนกับความต่อเนื่องของกลุ่มข้าพระธาตุหรือผู้ปฏิบัติรักษาพระธาตุที่มีมาแต่เดิมนั้นจึงเริ่มขาดหายไป เห็นได้จากชุมชนของข้าพระธาตุเดิมในบริเวณโดยรอบที่ตั้งของวัดพระธาตุเชิงชุมก็ได้กลายเป็น “ชุมชนศรัทธาวัด” อันเป็นชุมชนที่คนในหมู่บ้านมีสำนึกร่วมกันในทางศาสนาขึ้นแทน๒๓ และชุมชนที่เป็นข้าพระธาตุเดิมนั้น จะเรียกกันว่า “ศรัทธาเค้า” ซึ่งส่วนใหญ่จะตั้งบ้านเรือนอยู่ติดกับวัดหรือใกล้วัด ประกอบด้วย ๒ ชุมชนหลัก คือ ชุมชนวัดพระธาตุเชิงชุมและชุมชนกลางธงชัยเท่านั้น ในสมัยหลังจึงไม่พบการกัลปนาคนให้กับศาสนสถานเป็นเพียงการสร้างศาสนวัตถุ ศาสนสถานหรือการบริจาคเงินสิ่งของเท่านั้น ซึ่งยังคงดำเนินมาอย่างต่อเนื่องจนกระทั่งปัจจุบันนี้๒๔ ถึงแม้การเป็นข้าพระธาตุในทางทฤษฎีจะเลื่อนรางจางหาย แต่ในทางปฏิบัติพระธาตุเชิงชุมกลับเป็นศาสนสถานที่ฝ่ายบ้านเมืองสกลนครในอดีตให้ความสำคัญมีการทำนุบำรุงรักษาอย่างต่อเนื่อง ในสมัยล้นเกล้ารัชกาลที่ ๕ มีการตั้งตำแหน่ง “พระพิทักษ์เจดีย์” ซึ่งเป็นตำแหน่งพิเศษสำหรับผู้ทำหน้าที่กำกับรักษาผลประโยชน์ของวัดและพระศาสนา ซึ่งพบว่าตำแหน่งเดียวกันนี้ก็มีอยู่ที่วัดพระธาตุพนม อำเภอธาตุพนม จังหวัดนครพนม เช่นเดียวกันจะมีมากี่คนก็ไม่ปรากฏสำหรับพระธาตุเชิงชุมมี “พระพิทักษ์เจดีย์ (แก้ว โคตรธรรม)” กรมการพิเศษเมืองสกลนครเป็นผู้ที่ทำหน้าที่ในตำแหน่งนี้คนสุดท้าย

เนื่องจากระบบสังคมและระบบทางเศรษฐกิจที่เปลี่ยนแปลงไป ทำให้การบริหารจัดการวัดต้องมีการเปลี่ยนแปลงไปด้วย เดิมการบริหารจัดการหลัก ๆ ขึ้นอยู่ที่เจ้าอาวาสเป็นสำคัญ การปกครองพระสงฆ์ในปัจจุบันได้กำหนดให้แต่ละวัดมีไวยาวัจกร และบางวัดมีการตั้งกรรมการขึ้นในหลาย ๆ ตำแหน่งให้ช่วยกันจัดการดูแล แต่อย่างไรก็ตามเป็นที่น่าเสียดายว่าการรับรู้เรื่องราวข้าพระธาตุผู้ปฏิบัติพระธาตุเชิงชุมของชาวสกลนคร พบว่า มีจำนวนน้อยที่จะรับรู้เรื่องราวความเป็นมาดังกล่าว ด้วยเป็นสิ่งที่ไม่มีในการเรียนการสอน วิธีการที่จะทำให้เกิดการกระตุ้นคือการใช้ประเพณีพิธีกรรมทางศาสนาที่สามารถนำไปปฏิบัติต่อองค์พระธาตุเชิงชุม ว่าด้วยการปฏิบัติบูชาและอามิสบูชา มาช่วยสื่อให้เกิดการซึมซับและเกิดการเรียนรู้มากขึ้น

## ๕. บทสรุป (Conclusion)

เป็นส่วนท้ายสุดของเรื่อง สำหรับบทความทั่วไปอาจสรุปจากการนำเสนอเนื้อหาอย่างมีเหตุผล อาจใส่ข้อคิดหรือตั้งข้อสังเกต หรือตั้งคำถามให้เกิดการต่อยอดทางวิชาการต่อไป

### ตัวอย่างการเขียนบทสรุป

บทความทางวิชาการด้านวัฒนธรรม ของสตีเฟ่น ภาคมฤค (๒๕๖๓)

#### สรุป

เต่าเป็นสัตว์ที่มีความเชื่อว่ามีความเป็นมงคลในการดำเนินชีวิตของมนุษย์ เต่าจึงกลายเป็นสัตว์วัตถุเชิงสัญลักษณ์ที่สื่อออกมาในความหมายของภาพแทนความอุดมสมบูรณ์และความสุขของการดำเนินชีวิต เต่าจึงนิยมถูกใช้เป็นเครื่องเซ่นไหว้ในพิธีกรรมการไหว้ผีปอบตาเพื่อให้เกิดความพูนสุขในการทำไร่นาตลอดจนใช้เป็นภาชนะมงคลเพื่อตวงตักข้าวบิโรค ความเชื่อเหล่านี้ไม่ใช่เกิดขึ้นอย่างเลื่อนลอย แต่หากเป็นกติกาสังคมที่ใช้ร่วมกันและสืบทอดกันเรื่อยมา เต่าจึงเป็นสัตว์ที่มีความเกี่ยวพันใกล้ชิดกับวัฒนธรรมข้าวของชาวอีสานมานับตั้งแต่อดีตจนถึงปัจจุบัน เต่าจึงเป็นสัตว์ศักดิ์สิทธิ์ที่ชาวอีสานให้ความเคารพและสงวนอนุรักษ์สืบทอดกันเรื่อยมา



## ตัวอย่างการเขียนบทสรุป

บทความทางวิชาการด้านวัฒนธรรม ของพจนานุกรม เจจเรเนตร (๒๕๖๓)

### สรุป

พระธาตุเชิงชุมหรือพระธาตุเชิงชุม เป็นโบราณสถานสำคัญแห่งหนึ่งของภาคอีสาน และเป็นพุทธเจดีย์ที่มีความสำคัญแห่งหนึ่งในอนุภูมิภาคลุ่มน้ำโขง เนื่องด้วยมีปรากฏในวรรณกรรมเรื่อง “อุรังคธาตุ” (กำเนิดพระธาตุพนม) ซึ่งเป็นที่นิยมของผู้คนในบริเวณแถบนี้ กล่าวถึงการเสด็จโปรดเวไนยสัตว์เมื่อบันปลายพระชนม์ชีพของพระสมณะโคดม ทรงประดิษฐานรอยพระพุทธรูป ในที่ต่างๆ แสดงถึงการประดิษฐานพระพุทธรูปในดินแดนแถบนี้ วรรณกรรม ทางพระพุทธรูปที่กล่าวมา แสดงให้เห็นถึงสภาวะคติชนความเชื่อของผู้คนที่ยอมรับพระพุทธรูป รวมถึงการดัดแปลงศาสนา สถานเดิมเป็นที่นิยมอย่างแพร่หลาย การทับซ้อนของพื้นที่ทางวัฒนธรรมในพื้นที่ศักดิ์สิทธิ์ ปรากฏทั่วไป ในหลายพื้นที่ของสกลนคร เห็นได้ชัดในสมัยวัฒนธรรมล้านช้าง หรือเมื่อราวพุทธศตวรรษที่ ๒๑ – ๒๒ เป็นต้นมา ปราสาทในวัฒนธรรมเขมรหลายแห่งในจังหวัดสกลนคร ถูกเรียกว่า “พระธาตุ” และต่อเติมให้เป็น “อุเทสิกเจดีย์” ในทางพระพุทธรูปพร้อมกับการเล่าเรื่องอิงวรรณกรรมประกอบ สถานที่นั้น ๆ ได้รับการรังสรรค์ขึ้นด้วยความศรัทธาของผู้คนรวมถึงการทำหน้าที่ “ข้าพระธาตุ” หรือ “ผู้ปฏิบัติ” ในการปฏิบัติรักษาทำนุบำรุงสถานที่สืบมา

ทั้งนี้ การที่องค์พระธาตุทับซ้อนอยู่บนพื้นที่ศักดิ์สิทธิ์ระหว่างสองวัฒนธรรม จึงทำให้พระธาตุเชิงชุมมีลักษณะความสำคัญเฉพาะ โดยอาจแบ่งได้ในแง่ของร่องรอยทางประวัติศาสตร์โบราณคดีที่ประกอบด้วยการค้นพบหลักฐานที่เกี่ยวข้องกับการอยู่อาศัย คติชนความเชื่อ รูปลักษณะทางสถาปัตยกรรม เป็นต้น ทำให้พระธาตุเชิงชุม เป็นสถานสถานสำคัญศูนย์รวมใจของผู้คน มาทุกยุคสมัย รูปแบบทางสถาปัตยกรรมและการอุทิศกัลปนาวัตถุทานต่อเทวสถานหรือองค์พระธาตุ ยังบ่งชี้ถึงสภาวะทางความคิดของบรรพชนในอดีต ที่มีต่อการทำนุบำรุงศาสนสถานให้เจริญรุ่งเรือง และยอมแสดงให้เห็นถึง สภาพความเป็นอยู่ของผู้คนในแง่ สภาพเศรษฐกิจ สังคมและวัฒนธรรม ที่เคลื่อนย้ายเปลี่ยนแปลงไปมาในแต่ละช่วงสมัยได้เป็นอย่างดี

## เอกสารอ้างอิง

---

นางลัญจณ์ วิรัชชัย. (๒๕๕๕). รูปแบบและลักษณะของบทความวิจัยที่ตีพิมพ์ในวารสาร  
ตามมาตรฐานสากล. วารสารสารศิลปการศึกษาศาสตร์วิจัย, ๔(๑), ๘๖ - ๙๘.  
ไพฑูรย์ มีกุล. (๒๕๕๓). “การเขียนบทความทางวิชาการ”.  
วารสารสารอาศรมวัฒนธรรมวลัยลักษณ์.



**ภาคผนวก**

บทความวิชาการด้านศิลปวัฒนธรรม  
ของบุคลากรในสังกัดสถาบันภาษา ศิลปะและวัฒนธรรมที่เผยแพร่

บทความวิชาการด้านศิลปวัฒนธรรม  
ของบุคลากรในสังกัดสถาบันภาษา ศิลปะและวัฒนธรรม

ลำดับ ที่	ชื่อบทความ	เผยแพร่ใน
๑/ ๒๕๖๓	เต่า : สัญลักษณ์แห่งความอุดม สมบูรณ์ในวัฒนธรรมข้าวของชาว อีสาน โดย ผู้ช่วยศาสตราจารย์ ดร.สทิติย์ ภาคมฤค	วารสารวิชาการ ศิลปวัฒนธรรมอีสาน สภาศิลปะและ วัฒนธรรม มหาวิทยาลัย ราชภัฏแห่งประเทศไทย กลุ่มภาค ตะวันออกเฉียงเหนือ ปีที่ ๑ ฉบับที่ ๑ (มกราคม – มิถุนายน ๒๕๖๓)
๒/ ๒๕๖๓	พระธาตุเชิงชุม : ความเป็นมาและ พัฒนาการทางประวัติศาสตร์ โดย นายพจนวราภรณ์ เขจรเนตร	วารสารวิชาการ ศิลปวัฒนธรรมอีสาน สภาศิลปะและ วัฒนธรรม มหาวิทยาลัย ราชภัฏแห่งประเทศไทย กลุ่มภาค ตะวันออกเฉียงเหนือ ปีที่ ๑ ฉบับที่ ๑ (มกราคม – มิถุนายน ๒๕๖๓)
๓/ ๒๕๖๓	ร่องรอยวัฒนธรรมแบบเขมรใน จังหวัดสกลนคร โดย นายพจนวรา ภรณ์ เขจรเนตร	วารสารวิชาการ ศิลปวัฒนธรรมอีสาน



		สภาศิลปะและ วัฒนธรรม มหาวิทยาลัย ราชภัฏแห่งประเทศไทย กลุ่มภาค ตะวันออกเฉียงเหนือ ปีที่ ๒ ฉบับที่ ๒ (กรกฎาคม – ธันวาคม ๒๕๖๓)
๔/ ๒๕๖๓	ปู่แยก ย่าแยก ในฮีต ๑๒ ของ ชาวภู้อบ้านโคกก่อง โดย นางสาว จินตนา ลินโพธิ์ศาล	ภาพยนตร์สารคดี วารสาร มนุษยศาสตร์และ สังคมศาสตร์
๕/ ๒๕๖๔	เครื่องปั้นดินเผาในวิถีชีวิตของชาว อีสาน โดย ผู้ช่วยศาสตราจารย์ ดร.สถิตย์ ภาคมฤค	หนังสือ “มุนมังอีสาน” ว่าด้วยบทความทาง วิชาการเกี่ยวกับ วัฒนธรรมและหัตถกรรม พื้นบ้านอีสาน “ทอ สาน ปั้น แต่ง” พิมพ์เผยแพร่ เนื่องในงานมหกรรมภูมิ ปัญญาพื้นบ้านมุนมัง อีสาน ครั้งที่ ๑๒ มหัส จรรย์หัตถกรรมพื้นบ้าน “ทอ สาน ปั้น แต่ง” ระหว่างวันที่ ๑ – ๔ เมษายน ๒๕๖๔ ณ ริม ห้วยทราย มหาวิทยาลัย ราชภัฏสกลนคร

<p>๖/ ๒๕๖๓</p>	<p>การปรับตัวและส่งเสริม ต่อยอด ภูมิปัญญาการทอผ้าไหมย้อมคราม บ้านหนองแซ่ อำเภอโคกศรี สุพรรณ จังหวัดสุพรรณบุรี โดย นางสาวจินตนา ลิโนโพธิ์ศาล</p>	<p>หนังสือ “มูนมังอีสาน” ว่าด้วยบทความทาง วิชาการเกี่ยวกับ วัฒนธรรมและหัตถกรรม พื้นบ้านอีสาน “ทอ สาน ปั่น แต่ง” พิมพ์เผยแพร่ เนื่องในงานมหกรรมภูมิ ปัญญาพื้นบ้านมูนมัง อีสาน ครั้งที่ ๑๒ มหัส จรรย์หัตถกรรมพื้นบ้าน “ทอ สาน ปั่น แต่ง” ระหว่างวันที่ ๑ - ๔ เมษายน ๒๕๖๔ ณ ริม ห้วยทราย มหาวิทยาลัย ราชภัฏสุพรรณบุรี</p>
<p>๗/ ๒๕๖๔</p>	<p>มรดกภูมิปัญญาพื้นบ้านอีสาน โดย นางสาวเอกสุดา ไชยวงศ์คต</p>	<p>หนังสือ “มูนมังอีสาน” ว่าด้วยบทความทาง วิชาการเกี่ยวกับ วัฒนธรรมและหัตถกรรม พื้นบ้านอีสาน “ทอ สาน ปั่น แต่ง” พิมพ์เผยแพร่ เนื่องในงานมหกรรมภูมิ ปัญญาพื้นบ้านมูนมัง อีสาน ครั้งที่ ๑๒ มหัส จรรย์หัตถกรรมพื้นบ้าน “ทอ สาน ปั่น แต่ง”</p>



		ระหว่างวันที่ ๑ - ๔ เมษายน ๒๕๖๔ ณ ริม ห้วยทราย มหาวิทยาลัย ราชภัฏสกลนคร
๘/ ๒๕๖๓	หัตถกรรมเครื่องจักสานในชีวิต ชาวอีสาน โดย นางสาวชุติมา กุลวรรณ	หนังสือ “มูนมังอีสาน” ว่าด้วยบทความทาง วิชาการเกี่ยวกับ วัฒนธรรมและหัตถกรรม พื้นบ้านอีสาน “ทอ สาน ปั่น แต่ง” พิมพ์เผยแพร่ เนื่องในงานมหกรรมภูมิ ปัญญาพื้นบ้านมูนมัง อีสาน ครั้งที่ ๑๒ มหัส จรรย์หัตถกรรมพื้นบ้าน “ทอ สาน ปั่น แต่ง” ระหว่างวันที่ ๑ - ๔ เมษายน ๒๕๖๔ ณ ริม ห้วยทราย มหาวิทยาลัย ราชภัฏสกลนคร
๙/ ๒๕๖๔	จริยธรรมองค์กร โดย นางศุภพิชญ์ ประเสริฐนุ	อยู่ในระหว่างดำเนินการ
๑๐/ ๒๕๖๔	ผ้าแพรขิด : รูปแบบการใช้สีใน ศิลปหัตถกรรมผ้าทอพื้นบ้าน เมืองสกลนคร โดย นายกฤษดากร บรรลือ	อยู่ในระหว่างดำเนินการ





