



สีหม : วัดดำนม่วงคำ

วัดดำนม่วงคำ

บ้านดำนม่วงคำ ตำบลดำนม่วงคำ อำเภอโคกศรีสุพรรณ จังหวัดสกลนคร

พจนานุกรม เชजरเพชร : เรียบเรียง

หน่วยอนุรักษ์ชีสิ่งแวดล้อมธรรมชาติและศิลปกรรมท้องถิ่น จังหวัดสกลนคร

จัดพิมพ์เผยแพร่



สื่ข : วัตต่าพม่วงค้ำ

วัตต่าพม่วงค้ำ

น้้ำพต่าพม่วงค้ำ ต้ำนลต่าพม่วงค้ำ อ้ำเภอค้กศร้ศัพรรณ จ้งหว้ตสกลนคคร

จ้ตพ้มพ้พ่ขแพรร้ตอข

ห่พ่วขนุ้ร้กข้ล้้งแเวตล้ล้มศรรมช้ตล้และค้ลปกรรหมท้ล้งถ้พ จ้งหว้ตสกลนคคร

พจนวระกรณ้ เษจรเพตข : เร้ขบเร้ขง

ลิม : วัดน้ำตม่วนงคำ

วัดตม่วนงคำ น้ำตม่วนงคำ ตำบลตม่วนงคำ อำเภอโคกศรีสุพรรณ จังหวัดสกลนคร

ผู้เรียบเรียง : นายพจนวราภรณ์ เขจรเพชร

จำนวนที่พิมพ์ : ๖๐ เล่ม

จัดพิมพ์โดย : หอสมุดรุกข์สิ่งแวดลอมธรรมชาติและศิลปกรรมท้องถิ่นจังหวัดสกลนคร

คณะทำงาน :

ดร.สฤติชัย ภาคมฤค รองผู้อำนวยการสถาบันภาษา ศิลปะและวัฒนธรรม

นางสาวชุตินา ภูววรรณ นางสาวจินตนา สิ้นโพธิ์ศาล

นายเกษดากร นันสีล นายพัฒน์พงษ์ คำพิบูล

ที่ปรึกษา :

พระครูปลัดศรีธรรมวัฒน์ เจ้าอาวาสวัดโพนสวรรค์ (ภูตินแดง)

พระครูโพธิ์โรจน์ธรรมวัฒน์ เจ้าอาวาสวัดตม่วนงคำ

นายวิทยา จันทน์ฉลอง ผู้ว่าราชการจังหวัดสกลนคร

นายประสิทธิ์ คะเสรัมย์ ที่ปรึกษามหาวิทยาลัยราชภัฏสกลนคร

ผศ.ปรีชา ธรรมวิหิต อธิการบดีมหาวิทยาลัยราชภัฏสกลนคร

ดร.เกรียงไกร ผาสู่ตะ มหาวิทยาลัยนครพนม

ดร.ฉัตรชัย นันทันต์ มหาวิทยาลัยนครพนม

ดร.ธีระวัฒน์ แสนคำ มหาวิทยาลัยราชภัฏเลย

ดร. พิมพ์อมร นิยมคำ มหาวิทยาลัยเกษตรศาสตร์ วิทยาเขตเฉลิมพระเกียรติ จังหวัดสกลนคร

คณะกรรมการอำนวยการ :

นายสุรสิทธิ์ อึ้งปัดมวรงค์ ผู้อำนวยการสถาบันภาษา ศิลปะและวัฒนธรรม

ผศ.ดร.พุดจันกร สิทธิ นางสาววิษณุภานุต์ ขอนยาง

ภาพ : สำนักวัฒนธรรม มหาวิทยาลัยขอนแก่น

สำนักหอจดหมายเหตุแห่งชาติ

ออกแบบปก : นายหัตถ์ไชย ศิริสฤติชัย

สงวนลิขสิทธิ์ตามกฎหมาย

คำนำ

สถลนครมีจุดเด่นทางทรัพยากรการท่องเที่ยวในด้านประวัติศาสตร์และศิลปวัฒนธรรมโดยเฉพาะทางด้านโบราณสถาน อยู่เป็นจำนวนมาก ปัญหาที่เกิดขึ้นในเวลานี้มักพบว่า โบราณสถานหลายแห่งถูกละเลยปล่อยให้ตกอยู่ในสภาพทรุดโทรม อันเนื่องมาจากการเสื่อมสภาพตามธรรมชาติของวัสดุก่อสร้าง จากภัยธรรมชาติ ดินฟ้าอากาศและจากการทำลายของมนุษย์จากภาครัฐและเอกชน บางแห่งมีความสำคัญยิ่งแต่ไม่เป็นที่รู้จักทั่วไปเนื่องจากความไม่เหมาะสมในการทำเป็นแหล่งศึกษาและท่องเที่ยวพักผ่อนหย่อนใจ เพราะขาดการพัฒนาสภาพแวดล้อมในเรื่องที่พัก การเดินทางและการบริการด้านต่าง ๆ

ดังนั้น แหล่งศิลปกรรมเหล่านี้จึงควรได้รับการพัฒนาทางด้านกายภาพให้ถูกต้อง เพื่ออำนวยความสะดวกในด้านต่าง ๆ โดยเฉพาะอย่างยิ่งในด้านอนุรักษ์สมบัติทางวัฒนธรรมของชาติ และในด้านการท่องเที่ยว

สถลนครเป็นบริเวณหนึ่งในภาคอีสานที่พบโบราณสถานในสมัยต่าง ๆ เป็นจำนวนมาก โดยเฉพาะอาคารที่สร้างขึ้นเพื่อสนอง

ความต้องการในทางศาสนา ลิมอีสานเป็นหนึ่งในงานสถาปัตยกรรมท้องถิ่น ที่มีความสำคัญทางศิลปะและการใช้สอยหนึ่งในนั้นคือ ลิมบ้านค่าน วัดค่านม่วงคำ ตำบลค่านม่วงคำ อำเภอโคกศรีสุพรรณ อำเภอเมืองสกลนคร จังหวัดสกลนคร

หน่วยอนุรักษ์สิ่งแวดล้อมธรรมชาติและศิลปกรรมท้องถิ่น จังหวัดสกลนครมีจุดมุ่งหมายที่สำคัญในการจัดพิมพ์เผยแพร่หนังสือเล่มนี้ขึ้น กล่าวคือ

๑. เพื่อเสริมสร้างสำนึกรักท้องถิ่นของชาวสกลนคร
๒. เพื่อส่งเสริมการศึกษาค้นคว้า วิเคราะห์และวิจัยผลงานทางด้านประวัติศาสตร์โบราณคดีและศิลปกรรมท้องถิ่น สกลนครให้กว้างขวางยิ่งขึ้น

หวังเป็นอย่างยิ่งว่า หนังสือเล่มนี้ จะอำนวยประโยชน์ให้เกิดความรักความเข้าใจและตระหนักในการศึกษาประวัติศาสตร์ความเป็นมาของสถานที่สำคัญในท้องถิ่นยิ่งขึ้น อีกทั้งยังมีส่วนช่วยเสริมสร้างสิ่งที่ทำให้เกิดสำนึกรักท้องถิ่นและประเทศชาติอย่างมั่นคงสืบไป

**หน่วยอนุรักษ์สิ่งแวดล้อมธรรมชาติและศิลปกรรมชาติ
และศิลปกรรมท้องถิ่น จังหวัดสกลนคร**

คำนำผู้เรียบเรียง

พระพุทธศาสนาเป็นที่ยอมรับนับถือของผู้คนในบริเวณที่ราบสูง มาเมื่อราวพุทธศตวรรษที่ ๑๔ หรือในสมัยวัฒนธรรมทวารวดี ผู้คนในแต่ละช่วงสมัยมีการรังสรรค์งานทัศนศิลป์เพื่อสนองความศรัทธาตามแบบฉบับของตน ในลักษณะของรูปเคารพและศาสนาคาร เพื่อใช้ในการประกอบพิธีกรรมทางศาสนา

บ้านค่านม่วงคำเป็นหมู่บ้านหนึ่งตั้งอยู่ริมลำน้ำคำในท้องที่ตำบลค่านม่วงคำ อำเภอเมืองสกลนคร เป็นแหล่งศิลปกรรมท้องถิ่นที่ทรงคุณค่าโดยเฉพาะอาคารที่เรียกว่า “ลิม” คำว่า ลิม เป็นคำพื้นถิ่นอีสาน มาจากคำว่า “ลือมา” หรือ “พิทธลือมา” หมายถึง เขตที่สงฆ์กำหนดขึ้นเพื่อผูกสีมาหรือพันธสีมาสำหรับใช้ในการทำสังฆกรรมของพระภิกษุสงฆ์ภายในวัดนั้น ๆ

อย่างไรก็ตามลิมวัดค่านม่วงคำหลังนี้ ถึงแม้จะมีความสำคัญในระดับหนึ่งว่า เป็นลิมที่บที่สร้างด้วยไม้หลังเดียวที่ยังคงเหลืออยู่ในจังหวัดสกลนคร ก็ยังไม่เป็นที่รู้จักของคนภายนอกมากนัก ดังนั้น เป็นการเพื่อเผยแพร่ให้ความรู้เกี่ยวกับที่ตั้งภูมิหลังลักษณะและความสำคัญทางค่านศิลปกรรม ความสำคัญทางค่าน

ประวัติศาสตร์โบราณคดีและความสำคัญทางด้านศาสนาและคติ
ความเชื่อ จึงเป็นที่มาของหนังสือเล่มนี้

นอกจากนี้แล้วในเล่มยังนำเสนอข้อมูลสังเขปของลิมอีสาน
และองค์ประกอบของศาสนสถาน เพื่อให้ผู้อ่านเกิดความรู้ความ
เข้าใจที่เชื่อมโยงไปสู่การศึกษาเป็นข้อมูลอ้างอิงทางวิชาการและ
นำไปสู่การประชาสัมพันธ์ให้ลิมวัดค่านม่วงคำเป็นที่รู้จักของบุคคล
ทั่วไปอย่างกว้างขวาง

งานการศึกษานี้แม้ว่าผู้เรียบเรียงจะใช้ข้อมูลหลักฐานทาง
ประวัติศาสตร์คิดปะในการศึกษาวิเคราะห์ ตลอดจนใช้ข้อมูลจาก
ประสบการณ์ในการค้นคว้ารวบรวมและเรียบเรียงข้อมูลจาก
เอกสารที่มีอยู่และจากการลงพื้นที่สำรวจและสัมภาษณ์ แต่
เนื้อหาอาจจะมีความตื้นเขินและขัดแย้งกับข้อมูลหลายประการที่มี
ผู้นำเสนอ จึงยังมีใช่เป็นข้อมูลทางวิชาการและจำเป็นที่จะต้อง
ศึกษาค้นคว้าต่อไปและขอให้ผู้อ่านได้ใช้วิจารณญาณพิจารณา
ไปด้วย ผู้เรียบเรียงพร้อมที่จะรับคำชี้แนะและข้อถกเถียงจาก
ท่านผู้รู้ทั้งหลายเพื่อปรับปรุงให้ดีขึ้นในโอกาสต่อไป

ขอขอบพระคุณคณะที่ปรึกษาและผู้บริหารสถาบันภาษา
ศิลปะและวัฒนธรรม มหาวิทยาลัยราชภัฏสกลนครและ
คณะอนุกรรมการหน่วยอนุรักษ์สิ่งแวดล้อมธรรมชาติและศิลปกรรม

ท้องถิ่นจังหวัดสกลนคร ที่ให้การสนับสนุนกระบวนการทำงาน
ด้วยดีเสมอมา

หากหนังสือเล่มนี้ จะอำนวยประโยชน์ให้เกิดความรักความ
เข้าใจและตระหนักในการศึกษาและประชาสัมพันธ์แห่ง
ศิลปกรรมลุ่มบ้านค่านม่วงคำให้เป็นที่รู้จัก ผู้เขียนจักมีความ
ยินดีเป็นอย่างยิ่ง

พจนวราภรณ์ เชจรเนตร
สถาบันภาษา ศิลปะและวัฒนธรรม
มหาวิทยาลัยราชภัฏสกลนคร

ก . พ . ๖๒

สารบัญ

คำนำ	ก
คำนำผู้เรียบเรียง	ค
สารบัญ	ฉ
บทนำ	๑
ที่ตั้งอาณาเขตและภูมิประเทศจังหวัดสกลนคร	๒
พัฒนาการทางประวัติศาสตร์ของสกลนคร	๓
สรุป	๘
ลิมอีสาน	๙
ความหมายและความสำคัญของศาสนสถาน	๑๐
๑. เขตพุทธาวาส	๑๐
๒. เขตสังฆาวาส	๑๓
๓. เขตธรณีสงฆ์	๑๔
ความหมายของลิมอีสาน	๑๔

สารบัญ (ต่อ)

รูปแบบทางศิลปกรรมลิมอีสาน	๑๗
๑. ลิมในกลุ่มรูปแบบวัฒนธรรมด้านข้าง	๑๗
๒. ลิมกลุ่มรูปแบบพื้นถิ่นลือทอวัฒนธรรมด้านข้าง	๑๗
สรุป	๑๙
ลิม : วัดท่านม่วงคำ	๒๑
ที่ตั้งและภูมิหลัง	๒๒
ลักษณะและความสำคัญทางค่านศิลปกรรม	๒๔
ความสำคัญทางค่านประวัติศาสตร์โบราณคดี	๒๙
ความสำคัญทางค่านศาสนาและคติความเชื่อ	๓๑
สรุป	๓๔
บรรณานุกรม	๓๕



บทนำ

สกลนคร ตั้งอยู่ในบริเวณพื้นที่ต่ำสุดของแอ่งสกลนคร (Sakon Nakhon Basin) มีความอุดมสมบูรณ์ทางธรรมชาติของเทือกเขาภูพาน และหนองหาน^๑ อีกทั้งประกอบด้วยลำน้ำสายต่าง ๆ ที่ไหลลงสู่แม่น้ำโขง อาทิ ลำน้ำสงคราม ลำน้ำก่ำ และธรรมชาติของป่าบุ่ง ป่าทาม ที่มีความหลากหลายเหมาะสำหรับการตั้งถิ่นฐาน จึงทำให้มีจุดเด่นทางทรัพยากรการท่องเที่ยวในด้านประวัติศาสตร์และศิลปวัฒนธรรมโดยเฉพาะทางด้านโบราณสถานอยู่เป็นจำนวนมาก เก่าแก่นับตั้งแต่ยุคก่อนประวัติศาสตร์ สมัยวัฒนธรรมทวารวดี เขมร ลาว และรัตนโกสินทร์โดยลำดับ

เพื่อความเข้าใจของผู้อ่านผู้เขียนจึงใคร่ขอแนะนำเสนอข้อมูลที่เกี่ยวข้องกับพัฒนาการทางประวัติศาสตร์ของจังหวัดสกลนครแต่ละยุคสมัยโดยสังเขปก่อนนำเข้าสู่เนื้อหาต่อไป

ที่ตั้งอาณาเขตและภูมิประเทศจังหวัดสกลนคร

จังหวัดสกลนคร มีเนื้อที่ประมาณ ๙,๖๐๕.๗๖๔ ตารางกิโลเมตร เป็นลำดับที่ ๑๙ ของเนื้อที่ในราชอาณาจักรไทย ตั้งอยู่ ห่างจากกรุงเทพมหานครโดยทางรถยนต์เป็นระยะทางประมาณ ๖๔๗ กิโลเมตร มีอาณาเขตติดต่อกับจังหวัดใกล้เคียง ดังนี้

ทิศเหนือ ติดต่อกับจังหวัดหนองคายและจังหวัดบึงกาฬ

ทิศใต้ ติดต่อกับจังหวัดกาฬสินธุ์ จังหวัดมุกดาหาร และจังหวัดนครพนม

ทิศตะวันออก ติดต่อกับจังหวัดนครพนม

ทิศตะวันตก ติดต่อกับจังหวัดอุดรธานีและจังหวัดหนองคาย

ลักษณะภูมิประเทศโดยทั่วไปของจังหวัดสกลนคร เป็นที่ราบสูงและที่ราบลุ่มสลับพื้นที่ลอนลาด ตั้งอยู่สูงจากระดับน้ำทะเลปานกลาง ประมาณ ๑๗๒ เมตร ทางด้านทิศใต้และทิศตะวันตกเป็นเทือกเขาสูงลาดเอียงมาทางทิศเหนือและทิศตะวันออก สภาพดินบริเวณที่ราบเป็นดินปนทราย และมีหนองหานเป็นแหล่งน้ำจืดขนาดใหญ่ นอกจากนี้ยังมีแหล่งน้ำธรรมชาติสำคัญอื่นๆ อีกเช่น แม่น้ำสงคราม ลำน้ำพุง ลำน้ำยาม ลำน้ำห้วยปลาหาง ลำน้ำอูนและลำน้ำก่ำ เป็นต้น

พัฒนาการทางประวัติศาสตร์ของสกนนคร

จังหวัดสกนนครมีความอุดมสมบูรณ์และเหมาะสมกับการตั้งถิ่นฐานของมนุษย์ และเกิดการอพยพเข้ามาของผู้คนจากหลายหลากทางกลุ่มชาติพันธุ์กลายเป็น “เขตสะสมทางวัฒนธรรม” ดังพบหลักฐานการตั้งถิ่นฐานอาศัยของมนุษย์ในพื้นที่จังหวัดสกนนครมาตั้งแต่สมัยก่อนประวัติศาสตร์ และการรับเอาอิทธิพลทางความเชื่อ ศาสนา วัฒนธรรม ในสมัยวัฒนธรรมสมัยทวารวดี วัฒนธรรมเขมร วัฒนธรรมด้านช้างและรัตนโกสินทร์ตามลำดับ (สพลันต์ เพชรคำ, ๒๕๖๐ : ๕๗)

ประวัติศาสตร์ของการตั้งชุมชนในลักษณะหมู่บ้านในเขตจังหวัดสกนนคร ตามหลักฐานทางโบราณคดีพบว่ามีความเก่าแก่นับย้อนไปถึงยุคก่อนประวัติศาสตร์ เมื่อราวประมาณ ๓,๐๐๐ – ๑,๕๐๐ ปีมาแล้ว พบหลักฐานการตั้งถิ่นฐานของมนุษย์อยู่ในบริเวณที่เป็นป่าเขาและในบริเวณพื้นที่โคกสูงไม่ไกลจากแหล่งน้ำที่เป็นลำห้วยต่างๆ โดยเฉพาะลำห้วยसानจอก ลำห้วยอุบล ลำห้วยยาม ลำห้วยปลาหาง ดังพบหลักฐานภาชนะเครื่องปั้นดินเผา เครื่องประดับ เครื่องมือที่ทำจากสำริดและเหล็ก ในกลุ่มวัฒนธรรมบ้านเชียง จากแหล่งโบราณคดีในแถบอำเภอสว่างแดนดิน อำเภอพังโคน อำเภวาริชภูมิ และอำเภอกุดชุมาฬย์ รวมไปถึงบริเวณพื้นที่ริมหนองหาน อำเภอเมือง

สกถนครและในพื้นที่อำเภอต่างอย โดยพบมากกว่า ๕๐ แห่ง (สพลันตี เพชรคำ, ๒๕๖๐ : ๕๘ - ๕๙) แสดงให้เห็นถึงการตั้งถิ่นฐานของมนุษย์ในรูปแบบสังคมเกษตรกรรมก่อนที่จะมีพัฒนาการเป็นรูปแบบสังคมเมืองในยุคประวัติศาสตร์ในสมัยต่อมา

เมื่อราวพุทธศตวรรษที่ ๑๔ - ๑๕ ชุมชนในภาคอีสานได้ขยายตัวเป็นชุมชนขนาดใหญ่กลายเป็นชุมชนเมืองที่มีความเจริญ พร้อมกับมีการติดต่อกับชุมชนภายนอกอย่างต่อเนื่อง ในระยะนี้เองความเชื่อทางพระพุทธศาสนาในวัฒนธรรม “ทวารวดี” ก็ได้แพร่หลายเข้าสู่สกถนคร ดังปรากฏหลักฐานทางโบราณคดี อาทิ ใบเสมาหินจำหลักรูปสลูปลูก ๗ วัดศรีธาตุการาม วัดคอนกรรม อำเภอสว่างแดนดิน วัดกลางศรีเชียงใหม่ อำเภอเมืองสกถนคร และพระพุทธรูปหินทราย ภายในคูหาองค์พระธาตุเชิงชุม วัดพระธาตุเชิงชุม อำเภอเมืองสกถนคร รวมไปถึงพระพุทธรูปจำหลักภายใต้เพิงหิน วัดเชิงคอยเทพรัตน์ อำเภอเมืองสกถนคร เป็นต้น

ในราวพุทธศตวรรษที่ ๑๖ เป็นต้นมา วัฒนธรรม “เขมร” ได้แพร่กระจายเข้าสู่แอ่งสกถนคร บรรดาชุมชนต่างๆ เริ่มรับเอาวัฒนธรรมเขมรเข้ามาแทนที่ความเชื่อเดิม ปรากฏการสร้างศาสนสถานตามความเชื่อในศาสนาพราหมณ์ - ฮินดู ขึ้น เช่น

ปราสาทหินภายในองค์พระธาตุเชิงชุม ปราสาทนารายณ์เจงเวง ปราสาทกุม อำเภอมืองสกลนคร และปราสาทบ้านพันนา อำเภอสว่างแดนดิน เชื่อกันว่าเป็นศาสนสถานประจำโรคยศาล ตามความเชื่อทางพระพุทธศาสนา แบบมหายาน ในวัฒนธรรม เขมรสมัยบาบน ก่อนที่วัฒนธรรมเขมรที่เคยมีอยู่เริ่มเสื่อมไปจาก ดินแดนสกลนครเมื่อราวปลายพุทธศตวรรษที่ ๑๘

ต่อมาในราวปลายพุทธศตวรรษที่ ๑๙ วัฒนธรรมอันมี รากฐานมาจากพระพุทธศาสนาแบบเถรวาท หรือที่รู้วัฒนธรรม “ล้านช้าง” ได้เจริญขึ้นครอบคลุมดินแดนในแถบลุ่มน้ำโขง ตอนกลาง สกลนครเป็นจังหวัดหนึ่งที่ปรากฏหลักฐานว่าเป็น ดินแดนหนึ่งของวัฒนธรรมล้านช้างเคยเจริญรุ่งเรืองมาก่อนตั้ง หลักฐานการสร้างศาสนสถานในพระพุทธศาสนากระจายอยู่หลาย พื้นที่ของสกลนคร อาทิ พระธาตุศรีมงคล พระธาตุคงเชียง เกรือ อำเภอรวิชัยภูมิ พระธาตุโสภา พระธาตุทอง พระธาตุ มีชัย อำเภอสว่างแดนดิน พระธาตุร้างและจารึกพระธาตุร้าง วัดธาตุศรีบุญเรือง บ้านแร่ คำบลแร่ อำเภอฟังโคน และพื้นที่ ศักดิ์สิทธิ์บริเวณริมฝั่งหนองหานอำเภอมืองสกลนคร และ คัดแปลงศาสนสถานต่างๆ ในวัฒนธรรมเขมร เช่น การ ก่อสร้างสถาปัตยกรรมแบบ “ลาว” ครอบทับปราสาทหินที่อยู่

ภายในองค์พระธาตุเชิงชุม แสดงให้เห็นว่า พระพุทธศาสนา
ได้รับความนิยมอย่างแพร่หลายในอาณาบริเวณจังหวัดสกลนคร

นอกจากนี้มีการตั้งชุมชนน้อยใหญ่หรือชุมชนเมืองปกครอง
โดยขุนนางในท้องถิ่นที่ได้รับการแต่งตั้งจากส่วนกลางขึ้นตรงต่อ
เวียงจันทน์ ต่อมาเมื่อภายหลังจากสิ้นรัชสมัยพระเจ้าสุริยวงศา
ธรรมิกราช (พุทธศักราช ๒๑๘๑ - ๒๒๓๘) อาณาจักร
ล้านช้างแตกเป็น ๓ อาณาจักร คือ หลวงพระบาง
เวียงจันทน์และจำปาสัก ทำให้อาณาจักรล้านช้างอ่อนแอลง
ตามลำดับ นอกจากนี้ยังพบว่าชุมชนหลายแห่งที่ตั้งขึ้นสมัย
วัฒนธรรมล้านช้างในบริเวณสกลนครหลายแห่งถูกปล่อยให้ร้าง
ควาย

ราวปลายพุทธศตวรรษที่ ๒๓ เมื่ออาณาจักรล้านช้าง
อ่อนแอลง พร้อมกับมีเหตุการณ์ความไม่สงบในอาณาจักรทำให้
อิทธิพลวัฒนธรรมล้านช้างเริ่มเสื่อมคลายจากดินแดนภาคอีสาน
และสกลนคร ขณะที่ลุ่มน้ำเจ้าพระยามีการสถาปนากรุงธนบุรีขึ้น
เป็นราชธานีแทนกรุงศรีอยุธยาในระยะต่อมาสยามเกิดความ
ขัดแย้งกับเวียงจันทน์ด้วยเหตุผลหลายประการ นครเวียงจันทน์
ตกเป็นประเทศราชของสยามและยังส่งผลทำให้อาณาจักรล้านช้าง
ที่เคยรุ่งเรืองทั้งหมดตกอยู่ภายใต้อิทธิพลของสยามด้วย พร้อมกัน
นี้มีการกวาดต้อนผู้คนเป็นจำนวนมากเข้า

มายังดินแดนฝั่งขวาแม่น้ำโขง และระยะต่อมาเมื่อเข้าสู่สมัยรัตนโกสินทร์ ชุมชนต่างๆ เริ่มได้รับการยกขึ้นเป็นเมืองภายใต้การปกครองของสยาม ดังมีการยกฐานะ “บ้านธาตุเชิงชุม” ขึ้นเป็น “เมืองสกลทวาปี” ก่อนเปลี่ยนมาเป็น “เมืองสกลนคร” นอกจากนี้ยังมีการอพยพเข้าตั้งถิ่นฐานของผู้คนจากหลายกลุ่มชาติพันธุ์มาอาศัยเป็นชุมชนย่อยๆ ในบริเวณใกล้เคียงหลายตำบล ก่อนที่สกลนครจะเริ่มมีการปรับปรุงเปลี่ยนแปลงด้านการการปกครองเศรษฐกิจและสังคมตามแบบส่วนกลางในระยะต่อมาจวบจนปัจจุบัน

สรุป

สกตนคร มีความอุดมสมบูรณ์ทางธรรมชาติที่มีความหลากหลายเหมาะสำหรับการตั้งถิ่นฐาน ดังพบหลักฐานทางโบราณคดีเก่าแก่นับตั้งแต่ชุมชนยุคก่อนประวัติศาสตร์ มีความเก่าแก่นับย้อนไปถึงยุคก่อนประวัติศาสตร์ เมื่อราวประมาณ ๓,๐๐๐ - ๑,๕๐๐ ปีมาแล้ว และพัฒนาการมาสู่การเป็นชุมชนเมืองในสมัยวัฒนธรรมทวารวดี เมื่อราวพุทธศตวรรษที่ ๑๑ - ๑๕ และรับอิทธิพลวัฒนธรรมเขมร ในพุทธศตวรรษที่ ๑๖ ก่อนที่จะสาบสูญไปในพุทธศตวรรษที่ ๑๘ นอกจากนี้ยังพบหลักฐานวัฒนธรรมลาว ที่แพร่เข้ามาเมื่อราวพุทธศตวรรษที่ ๑๙ - ๒๓ ดังการก่อสร้างและการคิดแปลงศาสนสถานของวัฒนธรรมก่อนหน้า จนกระทั่งมีการเปลี่ยนแปลงตั้งคมการเมืองการปกครองในสมัยรัตนโกสินทร์โดยลำดับ

ลิมอิสาน

พระพุทธศาสนาเจริญรุ่งเรืองมานับได้ ๒,๖๐๐ ปี มีจุดกำเนิดในประเทศอินเดีย เข้าสู่ประเทศไทยเมื่อราวพุทธศตวรรษที่ ๑๐ ในสมัยวัฒนธรรมทวารวดี พระพุทธศาสนาเป็นศาสนาสำคัญ ได้กลายเป็นส่วนหนึ่งในชีวิตประจำวันของผู้คนในดินแดนสุวรรณภูมิ อยู่หลายประเทศ อาทิ ไทย พม่า กัมพูชาและลาว เป็นต้น ทั้งนี้ องค์ประกอบของศาสนาประกอบด้วย ศาสดา ศาสนธรรม (คำสอน) ศาสนบุคคล ศาสนพิธี ศาสนสถาน และศาสนวัตถุ เป็นต้น

จากที่กล่าวมาแล้วนั้น ศาสนายังก่อให้เกิดความศรัทธาที่นำไปสู่การรังสรรค์งานทัศนศิลป์ในเชิงสัญลักษณ์ที่สามารถจับต้องได้ ที่เกิดจากการรับและส่งต่อทางศิลปกรรมจากที่หนึ่งสู่ที่หนึ่ง นำไปสู่การพัฒนาขึ้นเป็นเอกลักษณ์เฉพาะตน โดยเฉพาะ “ลิม” ที่นับว่า เป็นอาคารสำคัญของวัดหรือศาสนสถานใช้ในการประกอบสังฆกรรมสงฆ์ ในส่วนนี้ผู้เขียนจะกล่าวนำในองค์ประกอบศาสนสถานเพื่อให้ผู้อ่านเข้าใจพอเข้าใจโดยสังเขป

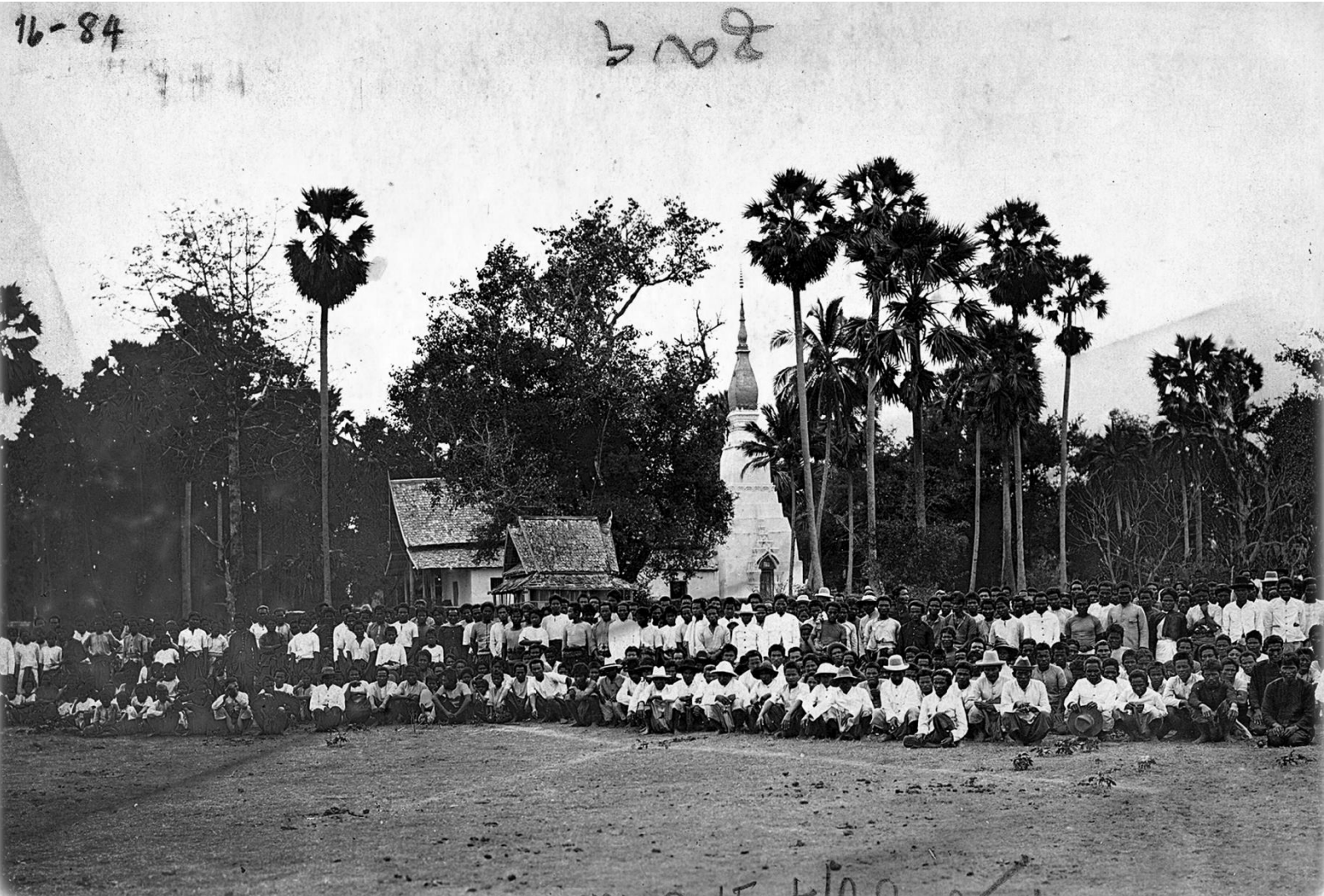
ความหมายและความสำคัญของศาสนสถาน

วัดหรือศาสนสถาน หมายถึง สถานที่ในการประกอบพิธีกรรมทางศาสนา ประกอบด้วยเสนาสนะหรืออาคารสำคัญต่าง ๆ อาทิ ลิมหรือพัทธสีมาอุโบสถ วิหาร เจดีย์ ศาลาการเปรียญและกุฏิ ซึ่งอาจมีการวางตำแหน่งอย่างมีแบบแผนและความเหมาะสมในการใช้งาน โดยทั่วไปมีการแบ่งเสนาสนะออกเป็น ๓ ส่วนใหญ่ ๆ คือ เขตพุทธาวาส เขตสังฆาวาส และเขตธรณีสงฆ์ ดังจะกล่าวต่อไป

๑. เขตพุทธาวาส

เขตพุทธาวาส เป็นพื้นที่สำหรับพระสงฆ์ใช้ประกอบพิธีกรรมทางศาสนา โดยคำว่า “พุทธาวาส” หมายถึง สถานที่ประทับของพระพุทธเจ้า มักประกอบด้วยเสนาสนะหรืออาคารหลักสำคัญ ๆ โดยเฉพาะที่เกี่ยวข้องกับพระพุทธเจ้าและในสังฆกรรมประกอบด้วย

๑.๑ ลิมหรือพัทธสีมาอุโบสถ เป็นเสนาสนะสำคัญที่ใช้ประกอบพิธีกรรมในการทำสังฆกรรมของพระภิกษุสงฆ์ที่อยู่ในอาราสนั้น ๆ



เสนาสนะภายในเขตพุทธาวาสวัดพระธาตุเชิงชุม
เมืองสกลนคร



วิหารวัดพระธาตุเชิงชุม เมืองสกลนคร

๑.๒ วิหาร เป็นเสนาสนะที่ใช้ประกอบพิธีกรรมทาง ศาสนาระหว่างพระสงฆ์และฆราวาส เปรียบเสมือนกุฏิของพระ พุทธพุทธเจ้าด้วย

๑.๓ ธาตุหรือเจดีย์ ภาษาถิ่นอาจเรียกว่า “อุบมุง” ใช้ บรรจุพระธาตุหรืออัฐิ หรือพระพุทธรูป เป็นต้น

๑.๔ หอกดองหรือหอร่มัง เป็นเสนาสนะที่ใช้แขวนม้อง ดองและระมัง คีบอกเวลาสำหรับพระภิกษุสงฆ์

๒. เขตสังฆาวาส

เขตสังฆาวาส เป็นพื้นที่ส่วนหนึ่งของวัด ที่กำหนดไว้ให้ เป็นที่อยู่อาศัยของพระภิกษุสงฆ์ ประกอบไปด้วย

๒.๑ กุฏิ เป็นอาคารที่ใช้สำหรับอาศัยหลับนอนของ พระภิกษุสงฆ์

๒.๒ หอแจกหรือศาลาการเปรียญ เป็นเปรียบเสมือน เสนาสนะอเนกประสงค์ในการบำเพ็ญกุศลและพิธีกรรมทางศาสนา ต่าง ๆ และศาสนศึกษาของพระภิกษุสามเณรในอาวาส

๒.๓ หอไตรหรือหอพระไตรปิฎก ใช้ในการเก็บรักษา หนังสือผูกใบลาน เอกสารตำราต่าง ๆ

๒.๔ วัจจกุฏิหรือถาน เป็นอาคารสำหรับใช้ขยับถ่าย อุจจาระและปัสสาวะ

๓๐ เขตชนนีสงฆ์

เขตชนนีสงฆ์ เป็นพื้นที่บางส่วนที่เหลือจากการจัดเขต พุทธาวาส และเขตสังฆาวาส

อย่างไรก็ตามตำแหน่งของอาคารก็ไม่มีข้อกำหนดเป็น กฎเกณฑ์ตายตัวเสมอไป ยกเว้นบางวัดที่กำหนดให้พระเจดีย์เป็น ตำแหน่งหลัก โดยอาคารที่อยู่ในเขตพุทธาวาสบางวัดก็ไม่ จำเป็นต้องมีครบดังที่กล่าวมา ทั้งนี้ ขึ้นอยู่กับแนวความคิดและ คตินิยมของแต่ละสมัยเป็นปัจจัยสำคัญ

ความหมายของลิมอิสาน

ลิม เป็นคำพื้นถิ่นอีสาน มาจากคำว่า “ลือมา” หรือ “พัทธลือมา” หมายถึง เขตที่สงฆ์กำหนดขึ้นเพื่อผูกลือมาหรือพัทธ ลือมาสำหรับใช้ในการทำสังฆกรรม โดยมีการสร้างอาคารพื้นถิ่น ครอบทับ นอกจากนี้ยังมีความหมายรวมถึง โบสถ์หรืออุโบสถ อีกด้วย “ลิม” จึงถืออาคารสำคัญที่สุดอย่างหนึ่งในเขต พุทธาวาสนั่นเอง



ลิมโปรง (พิทธลิมมาหลังเก่า) วัดพระธาตุเชิงชุม
เมืองสกลนคร ฝีมือช่างญวน



ลิมโปรง (พัทธสีมาหลังเก่า) วัดพระธาตุพนม
เมืองนครพนม

รูปแบบทางศิลปกรรมลิมอีสาน

จากการศึกษาของรองศาสตราจารย์ ดร.ชวลิต อธิปัตยกุล ศูนย์การเรียนรู้พุทธศิลป์อีสาน มหาวิทยาลัยราชภัฏอุดรธานี ได้จำแนกรูปแบบของลิมอีสานออกเป็น ๒ กลุ่มสำคัญ ประกอบด้วย

๑. ลิมในกลุ่มรูปแบบวัฒนธรรมด้านช้าง

เป็นกลุ่มที่รับแบบแผนการวางผังทั้งหมดมาดำเนินการก่อสร้าง แท้จริงแล้วคือ กลุ่มด้านช้างที่เมื่อครั้งยังไม่ตกเป็นของสยาม ยกตัวอย่างได้แก่ วัดมหาธาตุ อำเภอเมืองเขียงคาน จังหวัดเลย, วัดพระเหลาเทพนิมิต อำเภอพนา จังหวัดอำนาจเจริญ, วัดศรีมงคลใต้ จังหวัดมุกดาหาร, วัดกลางมิ่งเมือง จังหวัดร้อยเอ็ด, วัดมโนภิรมย์ อำเภอห้วยน้ำใหญ่ จังหวัดมุกดาหาร เป็นต้น ซึ่งมีอัตลักษณ์ที่โดดเด่น คือ รวงผึ้ง, ฐานบัวลูกแก้วอกไก่และเสาหอนกู่หน้า ๒ กู่ กระจัดกระจายในพื้นที่อีสานดังกล่าว

๒. ลิมกลุ่มรูปแบบพื้นถิ่นลิมทอวัฒนธรรมด้านช้าง

คือกลุ่มที่อพยพจากทางตอนบนของอีสาน คือ เวียงจันทน์ ภายหลังตกเป็นเมืองขึ้นของไทย ชุมชนจึงกระจายตามจังหวัดต่าง ๆ รูปแบบที่พบมักนิยมทำเป็นลิมขนาดเล็ก ฐานยกสูงแบบประดับลูกแก้วอกไก่ มีรวงผึ้งระหว่างเสา กู่หน้ามี

ทางขึ้นเฉพาะด้านหน้าตัวอย่าง เช่น วัดสระเกศ, วัดจักรวรรดิ
 ภูมิ, วัดไตรภูมิภคณาจารย์, วัดไตรภูมิ บ้านฝื่อฮี, วัดบ้าน
 ขอนแก่นเหนือ, วัดศรีฐาน, วัดฟ้าเลื่อม, วัดป่าแก่งขาด
 จังหวัดร้อยเอ็ด ลิมวัดแจ้ง, วัดบ้านคำแยะ จังหวัดอุบลราชธานี
 เป็นต้น

จากรูปแบบทางศิลปกรรมลิมอีสานทั้ง ๒ กลุ่มตามที่กล่าว
 มาแล้วนั้น ในช่วงระยะเวลาหนึ่งยังปรากฏรูปแบบศิลปะ
 ตะวันตกเข้ามาผสมผสานกับศิลปะตะวันออกก่อให้เกิดรูปแบบทาง
 สถาปัตยกรรมที่เรียกว่า “โคโลเนียลสไตล์” โดยช่างชาวจีนหรือ
 เวียดนามนำเข้ามานั่นเอง โดยยังแบ่งออกเป็น “ลิมทึบ” และ
 “ลิมโปร่ง” อีกด้วย

สรุป

ศาสนสถานสร้างขึ้นโดยแรงศรัทธาของพุทธศาสนิกชน
ร่วมกันบริจาคทรัพย์และกำลังกายสร้างขึ้นถวายไว้เพื่อธำรง
พระพุทธศาสนา เป็นสถานที่พำนักของพระสงฆ์รับภาระหน้าที่
รักษาและเผยแผ่พระพุทธศาสนาและเป็นสถานศึกษาสำหรับการ
อบรมจิตใจแก่พุทธศาสนิกชนทั้งเด็กและผู้ใหญ่ต่อไป



ลิมบ้านค่าน

สกจนครเป็นเมืองที่มีประวัติศาสตร์ความเป็นมาอันยาวนาน ปรากฏหลักฐานทางวัฒนธรรมในหลายยุคหลายสมัย วัฒนธรรมทางพระพุทธศาสนาเจริญรุ่งเรืองในสกจนครมาตั้งแต่พุทธศตวรรษที่ ๑๔ อาทิ ใบเสมาหินและพระพุทธรูปสมัยทวารวดี ศาสนสถานทางพระพุทธศาสนา (อโรคยศาล) ในสมัยวัฒนธรรมเขมรและพระธาตุเจดีย์อาคารต่าง ๆ ในสมัยวัฒนธรรมล้านช้างและรัตนโกสินทร์ เป็นต้น

นอกจากที่ได้กล่าวมาแล้วนั้น ยังปรากฏอาคารทางพระพุทธศาสนาที่เรียกว่า “ลิม” หรือ “พัทธลิม” สำหรับพระภิกษุสงฆ์ใช้ในการประกอบสังฆกรรม ลิม วัดค่านม่วงคำ บ้านค่านม่วงคำ ตำบลค่านม่วงคำ อำเภอโคกศรีสุพรรณ จังหวัดสกจนคร เป็นหนึ่งในอาคารทางศาสนาที่พบในจังหวัดสกจนคร โดยมีเอกลักษณ์โดดเด่นเฉพาะตัวน่าสนใจ ดังจะกล่าวต่อไป

ที่ตั้งและภูมิหลัง

ลิมบ้านค่าน ตั้งอยู่ ณ วัดค่านม่วงคำ บ้านค่านม่วงคำ ตำบลค่านม่วงคำ อำเภอโคกสีสุพรรณ จังหวัดสกลนคร ห่างจากตัวเมืองสกลนครไปทางทิศตะวันตกออกเฉียงใต้ ประมาณ ๓๘ กิโลเมตร เข้าสู่แหล่งโดยเดินทางจากสามแยกบ้านโพนยางคำ มุ่งตรงตามทางหลวงชนบท ๓๐๕๔ ผ่านบ้านหนองปลาน้อย บ้านเหล่าปอแดง บ้านคอนยาง บ้านม่วงลาย บ้านโคกก่อง บ้านลาดค้อ บ้านป่าปอ เลี้ยวซ้ายสามแยกหน้าโรงเรียนค่านม่วงคำ ตามทางหลวงชนบท ๒๐๑๓ ประมาณ ๘๐๐ เมตร เลี้ยวซ้ายประมาณ ๓๐๐ เมตร เข้าสู่แหล่งที่ตั้งลิมบ้านค่าน

วัดค่านม่วงคำหรือวัดนิมานรดี มีทำเลที่ตั้งอยู่ติดกับลำน้ำก่ำ สร้างเมื่อประมาณปีพุทธศักราช ๒๔๒๗ เดิมชื่อ “วัดม่วงคำ” มีพระอธิการอ้วนเป็นเจ้าของอาราธนาครั้งแรก ต่อมาในปีพุทธศักราช ๒๔๓๖ ทางราชการได้จัดตั้งด่านตรวจสิ่งของขนส่งทางเรือจากน้ำโขงสู่หนองหานผ่านลำน้ำก่ำ ขึ้นที่ทำนบน้ำหน้าวัดเรียกว่า “ค่านม่วงคำ” ดังนั้นการเรียกชื่อวัดและชื่อหมู่บ้านจึงเรียกว่า “บ้านค่านม่วงคำ” ตั้งแต่นั้นเป็นต้นมา



ลิมทึบ วัดค่านม่วงคำ เมืองสกลนคร ฝีมือช่างพื้นถิ่น

ลักษณะและความสำคัญทางค่านิยมศิลปกรรม

ลิมวัดค่านม่วงคำเป็น “ลิมทึบ” ขนาด ๓ ห้อง หันหน้าไปทางทิศเหนือ โดยฐานก่อด้วยคินคิยผสมแกลบ ชั้นนอกฉาบด้วยชะทายหรือปะทายเพชร ฐานล่างสุดเป็นบัวคว่ำฉัตรขึ้นมาเป็นลวดบัวซ้อนกัน ๓ ชั้น บนสุดเป็นบัวเข้าพรหมขนาดใหญ่รองรับตัวอาคาร ส่วนผนังทั้ง ๔ ด้านเป็นผนังไม้ตีทางตั้งทับแนว มีช่องหน้าต่างข้างละ ๑ ช่อง ผนังไค้ชั้นค่านหน้าทำเป็น ๕ ชั้น ทำ “จันทึบ” หรือเพิงลาดออกไปรับเพื่อบังแดดบังฝน (กรมศิลปากร , ๒๕๓๘ : ๖๒ - ๖๓) โครงหลังคาเป็นไม้ทั้งหมด หลังคาทรงจั่วชั้นเดียวมุงด้วยแป้นเกล็ด หน้าจั่วทั้ง ๒ ด้าน ก่อด้วยจั่วลูกฟักหน้าพรหม พบประดับด้วยไม้แกะเป็นคอกตาเว่นหรือคอกทานตะวันประดับกระจกทรงกลมตรงกลาง ส่วนปั้นลมเป็นไม้ทำแอ่นงอนธรรมดาไม่มีโหน่ง หางหงส์และช่อฟ้า นับเป็นลิมทึบที่เป็นไม้ซึ่งหาได้ยากกว่าลิมทึบที่ก่อด้วยอิฐถือปูน ขนาดกะทัดรัด มีทรวดทรงสมบูรณ์ในแง่ความเรียบง่าย สมถะในแนวทางของพระพุทธศาสนา มีลวดลายประดับบ้างตามสมควร ไม่อวดงามมากเกินไปสมกับวิถีชีวิตผู้คนในภาคอีสาน (สำนักวัฒนธรรมมหาวิทยาลัยขอนแก่น , ๒๕๖๐ : WWW .



ส่วนฐาน



จันทับด้านหน้าลิม (เพิงบังแดด)



จั่วดุกฟักหน้าพรหมประดับด้วยไม้แกะเป็นดอกตาเว็น
ประดับกระจกทรงกลมตรงกลาง ทั้ง ๒ ด้าน



บ้านลมแอ่นงอนธรรมดาไม่มีโหง่ ทางหงส์และช่อฟ้า

ความสำคัญทางค่านประวัติศาสตร์โบราณคดี

ลิมวัดค่านม่วงคำเป็นลิมที่บฝีมือช่างท้องถิ่นหลังเคียวในจังหวัดสกลนครที่ตีฝาค้วยไม้ ได้รับการผูกพัทธสีมาสำหรับทำสังฆกรรม เมื่อพุทธศักราช ๒๔๔๓ (สำนักวัฒนธรรมมหาวิทยาลัยขอนแก่น, ๒๕๖๐ : www.wat.com) จากลักษณะเครื่องประดับตกแต่งอาคารแสดงให้เห็นถึงการติดต่อแลกเปลี่ยนระหว่างชุมชนภายนอก อาทิ กระจงเงาในกรอบวงกลมและสี่เหลี่ยม ซึ่งอาจเป็นไปได้ว่านำเข้ามาทางด่านน้ำก่ำจากการติดต่อค้าขาย เนื่องจากบ้านค่านม่วงคำมีทำเลที่ตั้งติดริมด่านน้ำก่ำซึ่งไหลลงสู่แม่น้ำโขงเป็นชุมทางการค้าในอดีต และยังเป็นที่ตั้งของด่านตรวจการนำเข้าสินค้าและทรัพยากร ที่มีการค้าเพียงขนส่งทางน้ำ ซึ่งพระยาประจันตประเทศธานี เจ้าเมืองสกลนครตั้งขึ้น



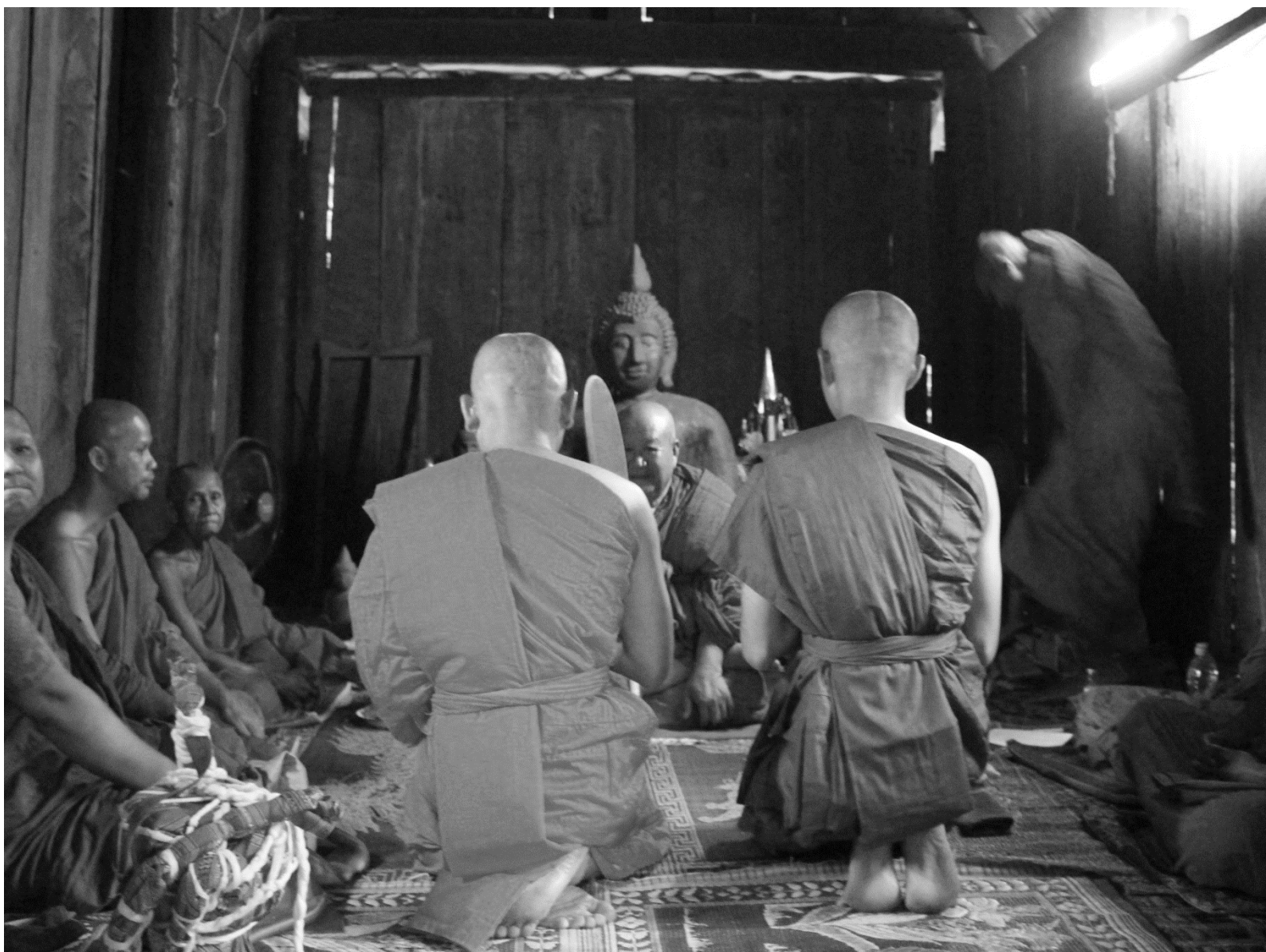
พระยาประจันตประเทศธานี (โง้นกำ พรหมสาขา)
เจ้าเมืองสกลนคร

ความสำคัญทางคานาศาสนาและศกิความเชื่อ

เดิมวัดบ้านค่านม่วงคำในปัจจุบันถึงแม้ว่าจะชำรุดทรุดโทรมลงไปตามกาลเวลาก็ตาม ปัจจุบันยังคงใช้ในการอุปสมบทของกุลบุตรชาวบ้านค่านม่วงคำและหมู่บ้านใกล้เคียง ตามวัตถุประสงค์ของการสร้าง ภายในยังเป็นที่ประดิษฐานของพระพุทธรูปไม้แกะสลักฝีมือช่างท้องถิ่นและพระพุทธรูปปั้นด้วยดินผสมมวลสารมงคลที่ญาครูดี บ้านเชียงสีอนนำมาถวายอีกด้วย



พระพุทธรูปศิลปะพื้นบ้านภายในลิม



การประกอบสังฆกรรมภายในลิ้ม

สรุป

ลิมวัดค่านม่วงคำเป็น “ลิมทึบ” ขนาด ๓ ห้อง หันหน้าไปทางทิศเหนือ และเป็นลิมทึบหลังเดียวที่ค้นพบในสกลนครที่กรุฬาค้วยไม้ ที่มีขนาดเล็กกะทัดรัด ทรวดทรงเพรียวได้สัดส่วน นอกจากนี้บ้านค่านม่วงคำยังเป็นหมู่บ้านที่มีความอุดมสมบูรณ์ทางธรรมชาติที่มีความหลากหลาย เหมาะสมต่อการตั้งถิ่นฐานอาศัย และเป็นที่ตั้งของค่านตรวจการนำเข้าดินค้าและทรัพยากรที่นำเข้าออกจากเมืองสกลนครผ่านลำน้ำก้ำออกสู่แม่น้ำโขงด้วย

บรรณานุกรม

หนังสือและบทความในหนังสือ

กรมศิลปากร . สำนักศิลปากรที่ ๑๐ ร้อยเอ็ด .

ร้อยรอยเก่าสกลนคร . กรุงเทพฯ : บริษัท รุ่งศิลป์
การพิมพ์ (๑๙๗๗) จำกัด . ๒๕๕๕ .

ชวลิต อธิปัตยกุล . งานศิลปกรรม เมื่อแรกครั้งพระพุทธ
ศาสนาเข้ามาในอีสาน . อุดรธานี : บ้านเหล่าการพิมพ์
๓๓๓ , ๒๕๕๙ .

_____ . สิมฐานในอีสาน : ความโยงโย
พัฒนาการจากที่มา ที่ไป และสิ้นสุด ในห้วงมิติเวลาบน
ภาคอีสาน ของประเทศไทย . อุดรธานี : บ้านเหล่าการ
พิมพ์ ๓๓๓ , ๒๕๕๙ .

_____ . สิมรูปแบบฝีมือช่างฉนวน ๑๖๑ หลัง
กับช่วงเวลาหนึ่งในภาคอีสาน . อุดรธานี : บ้านเหล่า
การพิมพ์ ๓๓๓ , ๒๕๕๙ .

สุรัตน์ วรางค์รัตน์ . (บรรณาธิการ) . สิ่งแวดล้อมศิลปกรรม
จังหวัดสกลนคร . สกลนคร : สกลนครการพิมพ์ ,
๒๕๓๘ .

สุรัตน์ วรางค์รัตน์ . (บรรณาธิการ) . ประวัติศาสตร์

สกจนคร . สกจนคร : สกจนครการพิมพ์ , ๒๕๕๕ .

สพลันต์ เพชรคำ . (บรรณาธิการ) . ประวัติศาสตร์

สกจนคร . เชียงใหม่ : หจก . วนิดาการพิมพ์ ,

๒๕๖๐ .

สัมภาษณ์บุคคล

พระครูไพโรจน์ธรรมวัฒน์ . เจ้าอาวาสวัดค่านม่วงคำ .

๒๕๖๐ . สัมภาษณ์ . ๘ มิถุนายน .

นายณยศ ไชยวงศ . กำนันตำบลค่านม่วงคำ .

๒๕๖๐ . สัมภาษณ์ . ๘ มิถุนายน .

นายทรงสง่า ไชยวงศ์ . อดีตผู้ใหญ่บ้านค่านม่วงคำ .

๒๕๖๐ . สัมภาษณ์ . ๘ มิถุนายน .

ข้อมูลในอินเทอร์เน็ต

สำนักวัฒนธรรม มหาวิทยาลัยขอนแก่น .

“สิมวัดค่านม่วงคำ” [ออนไลน์] .

เข้าถึงเมื่อ ๒๖ มิถุนายน ๒๕๖๑ .

เข้าถึงได้จาก <http://cackku.wixsite.com/phratrairat1/blank-28> .

